





Research article

Investigation and Study of the Mythological Role of the Tree of Life in Qashqai Rugs

Ahad Ravanjoo ^{(a)*}, Raziye Ghaedi Bardehi ^(b)

a. Assistant Professor, Department of Graphic Arts, Shushtar Faculty of Art, Shahid Chamran University of Ahvaz, Ahvaz, Iran.
(Ravanjoo.ahmad@gmail.com)

b. Master's Student in Art Research, Shushtar Faculty of Art, Shahid Chamran University of Ahvaz, Ahvaz, Iran.
(Raziye.gh6911@gmail.com)

Keywords

Tree of life, Persian garden, myth, symbolic motif, Qashqai carpet.

Citation

Ravanjoo, A., & Ghaedi Bardehi, R. (2025). Investigation and Study of the Mythological Role of the Tree of Life in Qashqai Rugs. *Greater Khorasan Handicrafts*, 3(10), 37-52.



Use your device to scan and read articles online

Abstract

The role of the Tree of Life among many ancient peoples has been sacred, as a symbol of life, immortality, and reverence. It is a sign of an evergreen tree that bears eternal and immortal fruits. The belief in ancient Iranian civilization, stemming from paradise and in praise of the Tree of Life, the tree of good and evil in paradise, led to the creation and depiction of the sacred tree on garden carpets and handicraft designs that depicted motifs of trees such as flowering trees, cypresses, willows, vines, etc. Based on such interpretations, the present qualitative research aims to identify the concepts of the symbolic and mythological motif of the Tree of Life on handicrafts, including Qashqai carpets, by using a descriptive-analytical method and using library resources and reputable scientific articles to introduce the sacred plant (Tree of Life) on these carpets and decorative motifs in other arts. The results of the research indicate that the symbol of the Tree of Life, whose fruits grant immortality, is considered one of the immortal motifs that is at the center of the world of Iranian mythology. The Tree of Life sometimes appears with other tree patterns and is a representation of the Garden of Eden, and sometimes it is woven as a single tree in the center of the rug. This symbol in carpets is a reminder of Zoroastrian myths and the concepts of blessing and fertility. Another reason for depicting this symbol on Iranian handicrafts, carpets, and rugs is the desire for heaven.

DOI: <https://doi.org/10.22034/hgj.2026.550945.1050>



URL: https://hgj.imamreza.ac.ir/article_240994.html



©Authors retain the copyright and full publishing rights.

* Corresponding Authors

Introduction

Most Mithraic rituals are based on a connection with nature, and the reverence for nature plays a significant role in them. For example, in beliefs and faiths, the tree has been a symbol of eternal life, a symbol of birth, and also of wisdom and knowledge. The Tree of Life, in addition to immortality, is a symbol of vitality and continuity. A symbol whose roots connect the underworld and whose branches connect the heavens together. This ritualistic element was sacred and worshiped by most ancient peoples. In Iran, the Elamite world is full of plant images, with the tree as its center and source. In works belonging to Lorestan, Marlik, Ziwiye, Aryans, Medes, Achaemenids, and Parthians, we still see the ritualistic image of the tree. In the ancient world, the Tree of Life was not associated with a specific form or shape. The design and motif of the tree are widely used in art, industry, and carpets, and it is one of the most common decorative motifs in Iranian handicrafts and hand-woven items. One of the unique examples of the Tree of Life in religious communities is the apple tree from the Gardens of Eden, which we can mention. Motifs of pine, cypress, willow, palm, and pomegranate trees have long been widely used and continue to be considered in Iranian carpet designs. The Fars nomads are large groups of villagers in Fars province, where the Qashqai people live alongside seven other tribes named Baharlu, Nafar, Basseri, Inalu, Arabs, and Lor. The Qashqai tribe itself consists of six clans: Amaleh, Sheshboluki, Farsimadan, Darrehshuri, Kashkuli-Bozorg, and Kashkuli-Kuchak. It seems that among these tribes, the Kashkulis have utilized

traditional motifs such as the Tree of Life more than other clans. The purpose of this research is to identify and introduce the Tree of Life motif in Qashqai carpets and to investigate the role and conceptual impact of the Tree of Life (cosmic) on the production and spread of this motif in Qashqai carpets.

Materials and Methods

The authors in this research, using a qualitative approach and a descriptive method, described and introduced the myth of the tree in Qashqai hand-woven textiles, and examined the tree motif from a formal and conceptual perspective. The questions and issues that led to the writing of this article are: first, the role of the Tree of Life in the beliefs and culture reflected in Qashqai carpets. Second, what is the evolution of the Tree of Life in motifs and hand-woven textiles? The statistical population of this article refers to images of Qashqai nomadic carpets with plant motifs (Tree of Life) published in art, traditional art, and handicrafts sources.

Discussion and Findings

Qashqai carpets, which are called traditional handwoven rugs in Fars Province, have symbolic and mythological motifs and designs. The Tree of Life is a symbol that has appeared in Iranian cultures and religions. This motif embodies the concepts of immortality and freedom of the cypress, the imperishability of the Konar (cedar) tree, the mythical aspect of the Gaz tree, and beauty, all at once. The Tree of Life motif has been common in Iranian decorative and visual arts since ancient times. This motif is found in all Iranian decorative

and beauty-centric arts that bestow elegance and enchantment upon the viewer. Qashqai carpets have also utilized the Tree of Life motif as a mythical symbol of flourishing and different periods in life. This tree may appear singly in the center of the carpet or repeatedly as a motif throughout the carpet's design. The "Tree of Life" motif in Qashqai carpets is considered as a symbol of immortality, stability, and endurance in life, that representing life, vitality, and humanity's deep connection to the nature. Furthermore, this motif, a symbol of history and cultural roots, is considered as a reminder of the eternal and the mythical Persian garden. Therefore, the "Tree of Life" motif in Qashqai carpets is considered as one of the motifs with the concept of blessing and abundance, which adds to its cultural, aesthetic, and commercial values.

Conclusions

The "Tree of Life" in Qashqai carpets is recognized as an identifiable pictorial element, signifying the immortality of Iranian rituals, myths, and culture. These rituals are intertwined with nature and its generative spirit, leading to blessings and abundance, as noted in concepts like the legend of the Asurik tree. This pattern is displayed in rural carpets as a symbol of life, growth, and

connection with nature, which are the sources of life. Some of the meanings and symbols associated with the "Tree of Life" in Qashqai carpets are symbols with the concept of growth, development, and progress. Just as the branches of a tree signify expansion, development, and abundance, this pattern also refers to the importance of individual and societal growth. The "Tree of Life" is also interpreted as a symbol of the dynamism and vitality of nature. In Qashqai carpets, this pattern also refers to the connection between human and nature. Although these elements that are used in vibrant colors with great diversity in carpet designs, are seen in the background and underfoot by people and users with a horizontal view, they promise hope and vitality that give beauty and meaning to the lives of those in harmony with nature. The ritualistic symbol of the Tree of Life may be combined and displayed with other symbols in the carpet. For example, the Tree of Life may be accompanied by images of animals, birds, flowers, or other symbols. These natural elements, in a concept of blessing and love from the "Tree of Life" in the aforementioned forms, create an image of a Persian garden or a paradise garden in minds and collective memories of Iranians.



هنرهای صنایع خراسان بزرگ

دوره ۳، شماره ۱۰، تابستان ۱۴۰۴

ISC | MSRT | ICI

شاپا الکترونیکی: ۲۷۱۷-۱۶۷۱

شاپا چاپی: ۲۲۵۱-۶۱۳۱

مقاله پژوهشی

بررسی و مطالعه نقش اساطیری درخت زندگی در قالی‌های قشقایی

احمد روان‌جو (الف)*، راضیه قائدی باردهئی (ب)

(الف) استادیار گروه گرافیک، دانشکده هنر شوستر، دانشگاه شهید چمران اهواز، اهواز، ایران. (Ravanjoo.ahmad@gmail.com)

(ب) دانش‌آموخته کارشناسی ارشد پژوهش هنر، دانشکده هنر شوستر، دانشگاه شهید چمران اهواز، اهواز، ایران. (raziyeh.gh6911@gmail.com)

چکیده

نقش درخت زندگی در میان بسیاری از اقوام باستانی به‌عنوان نمادی از جاودانگی و حیات، مقدس و مورد ستایش بوده؛ درختی که همیشه سبز است و میوه‌هایی ابدی و جاودانه به همراه دارد. اعتقادی که در تمدن باستانی ایران از بهشت و در ستایس درخت حیات و درخت خیر و شر در بهشت وجود داشت، به خلق و تصویرگری درخت مقدس بر قالی‌های باغی و نقوش صنایع‌دستی انجامید که نقوش درختانی چون درخت گل‌دار، سرو، بید، تاک و غیره را به تصویر کشید. بر پایهٔ چنین تفاسیری، پژوهش کیفی حاضر با هدف شناسایی مفاهیم نقش‌مایهٔ نمادین و اساطیری درخت زندگی بر صنایع‌دستی از جمله قالی‌های قشقایی، با روش توصیفی-تحلیلی و استفاده از منابع کتابخانه‌ای و مقالات معتبر علمی، به معرفی گیاه مقدس (درخت زندگی) بر این قالی‌ها و نقوش تزئینی در دیگر هنرها پرداخته است. نتایج تحقیق حاکی از آن می‌باشد که نماد درخت زندگی که معمولاً میوه‌هایش جاودانگی می‌بخشند، جزء نقوش‌های جاودانه‌ای به‌شمار می‌رود که در میانهٔ جهان اساطیر ایرانی قرار دارد. درخت زندگی گاهی همراه با دیگر نمونه‌های درختی ظاهر می‌شود و تجسمی است از باغ بهشت و گاهی نیز به‌صورت تک‌درخت در مرکز قالی بافته می‌شود. این نماد در قالی‌ها، یادآوری است از اسطوره‌های زرتشتی و مفاهیم برکت و باروری. از دیگر دلایل تصویرگری این نماد بر روی صنایع‌دستی، قالی‌ها و فرش‌های ایرانی نیز، می‌توان به آرزوی بهشت اشاره نمود.

تاریخ دریافت: ۱۴۰۴/۰۴/۱۱

تاریخ بازنگری: ۱۴۰۴/۰۵/۲۰

تاریخ پذیرش: ۱۴۰۴/۰۶/۰۴

تاریخ انتشار: ۱۴۰۴/۰۶/۲۵

شماره صفحات: ۲۷-۵۲

واژگان کلیدی

درخت زندگی، باغ ایرانی، اسطوره، نقش‌مایهٔ نمادین، فرش قشقایی

استناد به مقاله

روان‌جو، ا.؛ و قائدی باردهئی، ر. (۱۴۰۴). بررسی و مطالعه نقش اساطیری درخت زندگی در قالی‌های قشقایی. *هنرهای صنایع خراسان بزرگ*، ۳(۱۰)، ۲۷-۵۲.



از دستگاه خود برای اسکن و خواندن مقاله به صورت آنلاین استفاده کنید.

DOI: <https://doi.org/10.22034/hgj.2026.550945.1050>



URL: https://hgj.imamreza.ac.ir/article_240994.html



©Authors retain the copyright and full publishing rights.

مقدمه

بیشتر آیین‌های مهر بر پایه ارتباط با طبیعت شکل گرفته است و پاسداشت طبیعت در آن‌ها نقش به‌سزایی دارد؛ به‌عنوان مثال، درخت در باورها و اعتقادات سمبل حیات و زندگی جاوید، نماد زایش و نیز خرد و دانش بوده است. درخت زندگی علاوه بر جاودانگی، سمبلی از شادابی و تداوم نیز می‌باشد؛ سمبلی که ریشه‌های آن، جهان زیرین و شاخه‌های آن ملکوت را به یکدیگر متصل می‌کند. این عنصر آیینی در اکثر اقوام باستانی، مقدس و مورد پرستش بوده است. تمدن ایلام در ایران پر از تصویرهای گیاهی با مرکز و منبع درخت می‌باشد. در آثار متعلق به لرستان، مارلیک، زیویه، آریایی‌ها، مادها، هخامنشیان و پارتیان نیز، همچنان تصویر آیینی درخت را نظاره‌گر هستیم (Dadvar & Mansouri, 2006, p. 100). در دنیای باستان، درخت زندگی با فرم و شکل خاصی همراه نیست. طرح و نقش درخت در هنر، صنعت و فرش کاربرد فراوانی دارد و یکی از رایج‌ترین نقوش تزئینی در صنایع دستی و دستبافت‌های ایران می‌باشد. می‌توان خاطر نشان داشت که یکی از نمونه‌های بی‌همتای درخت زندگی در جوامع مذهبی، درخت سیب از باغ‌های عدن^۱ است و درختان کاج، سرو، بید، نخل و انار نیز همواره جزء متداول‌ترین و پرکاربردترین نقوش در نقشه فرش‌های ایرانی بوده و هست. عشایر فارس اقوام بزرگی از روستائیان در استان فارس هستند که قشقایی‌ها در کنار هفت ایل دیگر به نام‌های بهارلو، نفر، باصری، اینالو، عرب و لر به سر می‌برند. ایل قشقایی خود از شش طایفه تشکیل می‌شود که عبارتند از عمله، شش‌بلوکی، فارسی‌مدان، دره‌شوری، کشکولی بزرگ، کشکولی کوچک که در این میان به نظر می‌رسد کشکولی‌ها بیش از سایر طایفه‌ها از نقوش سنتی چون درخت زندگی بهره برده‌اند. لذا پژوهش حاضر به شناسایی و معرفی نقش‌مایه درخت زندگی (کیهانی) در قالی‌های قشقایی و بررسی نقش و تأثیر مفهومی آن بر تولید و گسترش این نقش در قالی‌های قشقایی می‌پردازد.

پیشینه

برخی از مهم‌ترین منابع در زمینه شناخت نقش اساطیری درخت زندگی و همچنین تشریح اثرپذیری نقوش فرش -به‌ویژه فرش‌های بافته شده توسط عشایر- از نقش درخت زندگی، به شرح زیر است.

حاجی‌وندی در مقاله‌ای با عنوان *تأملی بر ماندگاری نقوش کهن در قالی‌های ذهن‌باف (مطالعه موردی عشایر ساکن منطقه حفاظت‌شده بهرام‌گور در شرق نیریز و قشقایی در استان فارس، ضمن بررسی نقوش کهن در قالی‌بافی قشقایی با تأکید بر نقوش ذهنی‌باف، تضاد طبقاتی در فرهنگ و هنر را موجب تحولات مثبت و منفی در هر جامعه دانسته و متحول نشدن مناسبات، شیوه زندگی و جامعه ساده روستایی -به‌خصوص عشایر- را نیز دلایل ماندگاری نقوش در دست‌بافته‌های ذهن‌بافی ایرانیان برشمرده است (Hajivandi, 2023). در پژوهش مطالعه نقش‌مایه بت‌ه‌جقه در فرش ایران نیز، درجور نقش بت‌ه‌جقه را کهن دانسته و ظهور این نقش را به نقوشی همچون نقش «درخت‌زندگی» نسبت داده است (Dorjvar, 2015). همچنین افروغ در کتاب *نماد و نشانه‌شناسی در فرش ایران* به نمادها، نشانه‌ها و نقش‌مایه‌های قالی پرداخته است و دریچه‌ای را به سوی شناخت و ریشه‌یابی نمادها و نشانه‌های هنر فرش‌بافی ایران گشوده است (Afrogh, 2014). اسطوره‌شناس بزرگ، بهار نیز در جلد دوم کتابی با عنوان *پژوهشی در اساطیر ایران* مشتمل بر دو بخش اسطوره، سرزمین و مردم، جایگاه اساطیر ایرانی را مورد بحث قرار داده است (Bahar, 2012). در ارتباط با ارزش و اعتبار درخت در فرهنگ ایران، شیخی و شیرپور اکبری در تحقیقی با عنوان *تعامل بز و درخت آسوریگ در تبلور هنری ایران قبل از اسلام و آشور*، به تعامل دو عنصر استعاری بز و درخت در داستان «درخت آسوریگ» پیش از اسلام و اتحاد میان دامپروری و کشاورزی، اتحاد نوع بشر در قالب جنس نر و ماده و برتری‌جویی جنس نر و همچنین کنایه‌ای از زایش و باروری و اتحاد زمین و آسمان اشاره داشته‌اند (Sheikhi & Shirpoor Akbari, 2019). در پژوهشی دیگر تحت‌عنوان *افسانه جاویدان فرش**

۱. درخت در باغ عدن مربوط به درخت کیهانی هندویی در ریگ ودا بوده که میوه‌اش باعث جاودانگی می‌شود.

زندگی) منتشرشده در منابع هنری، هنرهای سنتی و صنایع دستی مورد بررسی قرار داده است.

بررسی نماد اساطیری درخت زندگی

از آغاز تاریخ، انسان همواره در برابر خود با ناشناخته‌هایی مواجه بوده که برای درک آن‌ها از اسطوره و نماد یاری جسته است. اسطوره به مجموعه‌ای از باورها و عقاید یک قوم و در برخی از فرهنگ‌ها به آنچه خیالی، غیرواقعی، افسانه‌ای و تخیلی باشد گفته می‌شود، اما اسطوره را باید داستان و سرگذشتی مینویسی دانست که در شکل‌گیری اقوام و پیوند آن‌ها با یکدیگر و همچنین در شناخت بیشتر انسان از آداب و سنت‌های اقوام مختلف نقش مؤثری داشته است؛ چراکه از عقاید، آیین‌ها و سنت‌های نیاکان ما نشأت گرفته است. به‌طور کل اسطوره در هر ملتی با ویژگی‌های خاص خود، بازتاب‌دهنده ملت و تمدن خود می‌باشد و در ایران باستان اسطوره متکی بر تعالیم دینی است. نماد اسطوره‌ای «درختی که در باغ بهشت و دور از دسترس همگان است» در فرهنگ‌های گوناگون متفاوت است، اما معانی یکسانی دارد، به این ترتیب که در بابل تحت نام «درخت زندگی» با معنای پدر خدایان و با عنوان «آ» به‌کار می‌رفته؛ در آیین زرتشت با نام «درخت هوم» رواج داشته و در اسلام «شجره طوبی» نام دارد که به معنای درختی است در آخرین طبقه آسمان با شاخه‌هایی پخش‌شده روی زمین (جدول ۱). از جمله ویژگی‌های بصری درخت زندگی می‌توان به وجود شاخه‌هایی در دو طرف تنه درخت و نقش گل‌ها بر روی شانها اشاره نمود. در اسلام مراد از درخت زندگی، همان درخت طوبی در بهشت می‌باشد که به باور مسلمانان در بهشت روییده است. به‌عبارتی، درخت زندگی در باغ بهشت بخشنده عمری جاویدان می‌باشد (Shepherd, 2014, p. 540). همچنین اسطوره «درخت زندگی» در ایران باستان، معمولاً در آثار هنری، به‌عنوان نگهبان‌هایی میان دو راهب یا دو کاهن یا دو جانور قرار دارد که برای چیدن میوه‌های این درخت که دارای اکسیر ملکوتی طول عمر است، باید با هیولای نگهبان آن درآمیخت (Pourkhalegi Chatroudi, 2002, p. 96).

ایران، نصیری به توصیف و تشریح شیوه بافت در هر شهر و منطقه در ایران و فرش‌های اقوام مختلف از جمله ایل قشقایی پرداخته و فرش‌های بافته‌شده در این مناطق را مورد بحث قرار داده است (Nasiri, 2010). صوراسرافیل نیز در کتاب فرش ایران به معرفی و بررسی فرش‌ها و نقوش ایرانی در ارتباط با فرش‌های ایرانی در اقوام گوناگون پرداخته است (Soursrafil, 2007). در پژوهشی دیگر با عنوان درآمدی بر اسطوره‌ها و نمادهای ایران و هند در عهد باستان، دادور و منصوری به معرفی سمبل‌ها و شکل‌گیری تمدن کهن ایران و هند، پیدایش خدایان، اسطوره‌ها و مقایسه اشتراکات فرهنگی دو تمدن پرداخته‌اند و سمبل‌ها و اسطوره‌ها را در هر یک از این دو تمدن باستانی مورد بررسی تطبیقی قرار داده‌اند (Dadvar & Mansouri, 2006, p. 105). آزادی و پرهام نیز در کتاب دستبافت‌های عشایری و روستایی فارس ضمن تحقیق پیرامون وجود نقش‌مایه‌های تاریخی در میان برخی از قالی‌ها به بررسی وضعیت اجتماعی و طبقاتی حاکم و اثرگذار در این فرآیند پرداخته‌اند (Azadi & Parham, 1991).

بر مبنای پیشینه‌پژوهی انجام‌شده، مشخص شد که تاکنون پژوهشی در زمینه موضوعی پژوهش حاضر انجام نگردیده است؛ لذا پژوهش پیش‌رو سعی بر آن دارد تا نقش اساطیری درخت زندگی را در باور هنرمندان قالی‌بافی که با کوشش خود نشان برکت و فراوانی، شادابی و زندگی را بر فرش‌ها منقش نموده‌اند، بازتاب دهد.

روش تحقیق

از جمله پرسش‌ها و مسائلی که باعث نگارش این پژوهش شده‌اند عبارتند از: ۱- نقش درخت زندگی در باور و فرهنگ بازتاب‌یافته در قالی‌های قشقایی به چه صورت است؟ و ۲- سیر تحول درخت زندگی در نقش‌ها و دست‌بافت‌ها چیست؟ لذا پژوهش حاضر در پی پاسخگویی به این سؤالات، با رویکرد کیفی و شیوه توصیفی به بیان و معرفی اسطوره درخت در دست‌بافته‌های قشقایی پرداخته و طرح درخت را از نظر فرمی و مفهومی در جامعه آماری مشتمل بر تصاویر قالی‌های عشایر قشقایی با نقوش گیاهی (درخت

جدول ۱: نقش و مفهوم درخت زندگی در اقوام مختلف

عنوان درخت	جایگاه تمدنی	معنا و مفهوم
آ	بابل	به معنای «پدر خدایان» است
درخت هوم	آیین زرتشت	- در دنیای مینوی به معنای «ایزد» است - در گیتی به معنای «گیاهی درمان‌بخش است که از آن نوشیدنی مقدس گرفته می‌شد»
شجره طوبی	اسلام	- به معنای «درختی است که در آخرین طبقه آسمان می‌روید و شاخه‌هایش روی زمین پخش شده باشد» - در اسلام درخت زندگی، همان «درخت طوبی در بهشت» است

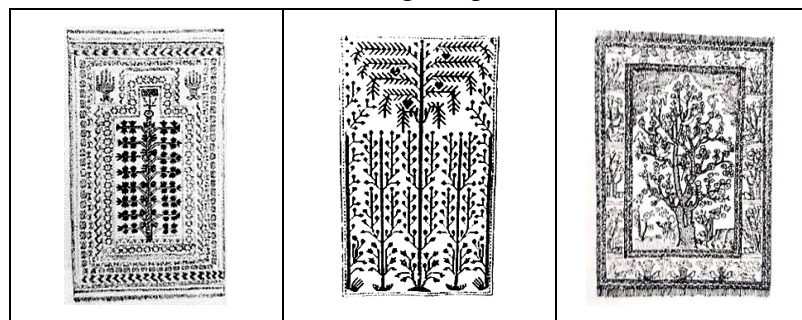
«درخت هوم ایرانی» نیز نمونه‌ای از درخت زندگی است. همان‌طور که پیش‌تر بیان شد «هوم، نام گیاهی است که از آن نوشیدنی مقدس گرفته می‌شد» و در در دنیای مینوی «ایزد» و در گیتی «گیاهی درمان‌بخش» است (Hinnells, 2006, p.p. 50-60). «درخت هوم سفید» یا «گوکرن» که در میانه دریای فراخکرد واقع است، به نام «هروسپ تخمک» به‌عنوان منشأ باروری شناخته می‌شود.

نقش درخت در قالی قشقایی

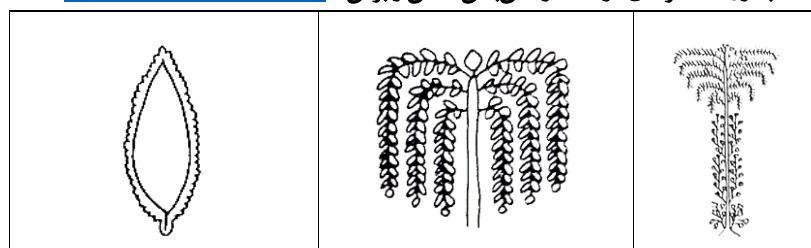
نقش درخت زندگی در گبه و قالی‌های ایل قشقایی قابل ملاحظه است؛ به‌گونه‌ای که در طراحی قالی‌های این ایل یکی از نقش‌مایه‌های مورد استفاده، درخت زندگی و مجموعه نقوشی مانند درخت سرو، چنار و سایر گیاهانی است که در طبیعت یافت می‌شوند. در فرهنگ ایرانیان، درختان سرو

و کاج همیشه مقدس بوده و نمادی از اقتدار و استواری به‌شمار می‌روند. این دو درخت در میان ایرانیان دارای جایگاهی بسیار والا بوده و ریشه عمیقی نیز در اعتقادات ایرانیان داشته است. این نماد دارای مفهومی آیینی بوده و نشان از جاودانگی دارد. این درختان در دوران ایلامیان، هخامنشیان و ساسانیان به درخت زندگی شهرت یافتند و نقش آن در قالی‌های ایرانی بافته شد. درخت نخل (خرما) که خوشه‌های آن در میان مصری‌ها و بین‌النهرینی‌ها به‌عنوان نمادی از حاصل‌خیزی به‌شمار می‌رفت، در هنر آشوری «درخت زندگی» بوده و از آن‌جا که برگ‌های آن هرگز نمی‌ریزند، از نظر قوم آکان در غنا، نمادی از زندگی جاویدان و ابدیت می‌باشد (Shepherd, 2014, p. 244).

جدول ۲: نقش درخت زندگی در قالی (Soursrafil, 2007, p. 158)



جدول ۲: الگوهای درخت در قالی‌بافی محلی و بومی (Soursrafil, 2007, p. 146)





تصویر ۱: قالی‌هایی با طرح درخت (karavan)

نقش بته‌ای

نقش بته در هنر ایران عنصری تزیینی با ریشه‌ای بسیار غنی و پیچیده است که اشکالی چون شعله آتش، درخت کاج و سرو خمیده داشته است. گروهی «بته» را مظهر شعله آتش آتشکده‌های زرتشتی، تمثیلی از بادام، گلابی و انجیر و در جایی نیز میوه نخل و صنوبر، درختان سرو و کاج دانسته‌اند (Soursrafil, 2007, p. 48)، اما شواهد تاریخی بسیاری حاکی از آن است که بته در اصل شکلی از درخت سرو بوده، سروی که تارک آن از باد خم شده است. بنابراین، می‌توان دریافت که «سیر تحول سرو به بته فرایندی پریچ‌وخم است و دست‌کم به سه مرحله قابل تفکیک است:

مرحله اول) منزلت خاص سرو به‌عنوان درخت مقدس و مظهر رمزی مذهبی و نشانه‌ای از خرمی، همیشه‌بهاری و مردانگی که به‌صورت طبیعی در هیئت اصلی خود ظاهر می‌شود و حالت زیور و تزیینی دارد؛


مرحله دوم) همزمان با نفوذ تمدن اسلامی و به‌تبع آن جدا شدن سرو از ریشه‌های باستانی و تبدیل آن به نگاره‌های تزیینی و تجریدی.

در سیر تحول تصویر طبیعی درخت زندگی به نقشی نمادین، به تدریج مفاهیم برکت‌زا و طلسم‌محور بر اثر هنری و عناصر بصری، ساده‌شده و جزئیات خود را از دست می‌دهند؛ در نهایت عنصر بصری گرفته‌شده از طبیعت، استیلیزه شده و به ذات بصری خود تبدیل می‌شود؛ در این مرحله، سرو یا به‌صورت ساده‌ای درمی‌آید که تنها با دو خط منحنی به‌هم‌پیوسته تصویر می‌شود و رفته‌رفته تارک آن به یک‌سو خمیده می‌گردد و اینجاست که نطفه بته‌جقه‌ای بسته



می‌شود یا شاخه‌هایش تبدیل به نقش‌ونگارهایی می‌شود که جزء طبیعت سرو نیست و نقش‌مایه بیش‌ازپیش از صورت طبیعی خود دور و به یک نگاره زینتی نزدیک می‌گردد (Azadi & Parham, 1991, p. 208).

بعد از ورود اسلام به ایران، با توجه به محدودیت‌هایی که در زمینه خلق آثار هنری از جمله نقوش بافته‌شده وجود داشت، تغییراتی بر روی قالی‌ها اعمال گردید. هنرمندان ایرانی با تغییراتی انتزاعی و خلاقانه در نگاره‌هایی چون «سرو» ساختار آن را دگرگون ساختند و در قالبی دینی به آن رنگ‌وبویی اسلامی دادند. محمدعلی اسلامی ندوشن معتقد است که: «نقش بوته نمودار درخت سرو است». همچنین معنای سرو خمیده در لغت‌نامه دهخدا مفاهیمی چون بته‌جقه و سرو سرافکننده (نشان از راستی و فروتنی ایران و ایرانیان) را دربر گرفته (Dihkhoda, 1976) که در آثار هنری نظیر فرش و قالی قابل ملاحظه است. می‌توان گفت طرح‌هایی چون ماهی (مهر و میترایی ایرانیان در پیش از اسلام)، گل اناری (میوه مقدس) و اسلیمی، طرح‌هایی مربوط به اسطوره‌ها و باورهای ایرانیان باستان می‌باشند که در طی زمان و سایش تحولات فکری و کرداری جوامع و نیز تحت تأثیر فرهنگ و شرایط اجتماعی در قرون متمادی، تغییر فرم و شکل یافته‌اند. طرح اسلیمی را به غلط منسوب به تمدن عرب دانسته و آرابسک نامیده‌اند و مقلوب نیز که لغتی اسلامی است، احتمالاً نمایی از سر فیل می‌باشد که ذوق و قدرت تخیل هنرمند، آن را به یکی از زیباترین طرح‌های سنتی ایران مبدل نموده است (Soursrafil, 2007, p. 48) (جدول ۴).

جدول ۴: نقش درخت زندگی در قالی قشقایی

			نقش درخت زندگی در قالی قشقایی
			

جدول ۵: نقش بته‌ای و درخت قالی خشتی قشقایی

			نقش بته‌ای در قالی قشقایی
			نقش درخت در قالی قشقایی
			نقش بته‌ای در قالی قشقایی
			نقش درخت در قالی قشقایی
			
			نقش درخت در قالی قشقایی
			
			

نقوش فرش‌های قشقایی

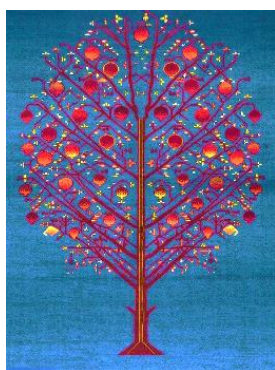
قالی به‌عنوان یک میراث زنده فرهنگی تلقی می‌شود که کاملاً کاربردی است. استان فارس یکی از جایگاه‌های هنر در ایران -به‌ویژه در هنر قالی‌بافی- می‌باشد و در این میان قالی‌های قشقایی سرشار از نگاره‌ها، طرح‌ها و نقش‌های نمادین، هندسی و انتزاعی است. بافته‌های عشایری این ایل علاوه بر بر قالی، نوعی زیرانداز را نیز شامل می‌شود که با الهام از طبیعت و به‌صورت ذهنی بر پایه باورها و عقاید آن‌ها بافته می‌شود و «درخت زندگی» از جمله نقوش و نمودهای اساطیری در قالب نگاره‌های قالی ایرانی به‌شمار می‌رود (جدول ۵).

طرح و نقش درخت در هنر و صنعت فرش کاربرد فراوانی دارد. درختان کاج، سرو، بید، نخل و انار جزء متداول‌ترین و پرستفاده‌ترین نقوش در نقشه قالی و فرش‌های ایرانی بوده و همچنان مورد استفاده است. نقوش دست‌بافته‌های قشقایی را می‌توان به چند گروه تقسیم نمود: طرح‌هایی با تغییرات کمتر، نظیر نقوش سنتی که از جمله ویژگی‌های این نقوش عبارتند از: ذهنی‌بافی و پیروی نکردن از نقشه و الگویی خاص، حالت هندسی نگاره‌ها، اجتناب از قرینه‌سازی، نداشتن نظم خاص. لازم به ذکر است که نقش اصیل کهن قشقایی و بافندگان استان فارس در این گروه حفظ شده است. در این دست‌بافته‌ها پیوند قشقایی و قفقاز و سایر

حوزه‌های بافندگی چون ترکی را می‌توان یافت. گروه دیگر دارای طرح و نقشه‌هایی منسجم، پیوسته و متقارن هستند که بیشتر طراحی آن‌ها معمولاً از فرش‌های بافت شهری است که دارای نظمی خاص، توازن، تقارن و یکپارچگی هستند. گونه تکامل‌یافته این شیوه نقش ناظم است با تلفیقی از گل، گیاه، شاخ و برگ ساده که هنرمند در روش بافتن از نظم هندسی تبعیت می‌کند و مشخص‌ترین عناصر ترکیبی آن طرح‌هایی چون گل شاه‌عباسی، گل‌اناری، گل- نیلوفری، شاخ و برگ، اسلیمی (اسلامی)، ختائی، بته، ماهی، گل‌سرخ، درخت سرو (کاج) و غیره است که با اشکال و زمینه‌های متفاوتی ظاهر می‌شوند (Soursrafil, 2007, p. 48) (جدول ۵ و تصویر ۲).

درخت سرو: این درخت مانند دیگر درختان همیشه‌بهار، نماد جاودانگی و حیات پس از مرگ است (Hall, 2001, p. 568) که تقدس ویژه‌ای دارد و نماد اهورامزدا (ایزد برتر ایرانیان) است.

درخت انار: این درخت به‌عنوان نماد عیسوی، رستاخیز و جاودانگی یکی از میوه‌های درخت مقدس می‌باشد که در چین نماد باروری است و دانه‌های آن در میان اقوام مدیترانه‌ای و خاور نزدیک و هندوستان و نقاط دورتر، به نمادی گسترده از باروری و فراوانی بدل گشته است.



تصویر ۲: گبه قشقایی با طرح درخت انار



افشان، شیر، ماهی، عقاب، اسب، گل‌های هشت‌پر و دوازده‌پر، نیلوفرآبی، تلفیقی، نقوش هندسی و تجریدی (نظیر: چهارپاره، سواستیکا و چلیپا) (تصویر ۳).

از جمله نقوش دیگری که بر قالی‌هایی قشقایی نقش بسته‌اند، عبارتند از: محرمات، ماهی درهم، بته‌ای، گیاهی و

۱. چلیپا یا مهرانه شکلی است که از تقاطع دو خط راست به‌صورت به‌علاوه (+) به‌وجود می‌آید. این شکل را با اضافه نمودن زوایدی بر بازوها و به روش‌های گوناگون و تغییرشکل‌یافته می‌بافند. این نقش را بیانگر چهار سوی هستی و چهار عنصر اولیه (آب، آتش، خاک و باد) دانسته‌اند. چلیپا برای آریایی‌ها مقدس بوده و نمادی از چرخ هستی می‌باشد.



تصویر ۳: ترکیب نیلوفر، درخت زندگی و چلیپا در دست‌بافته روستایی در آباد (Abeddust & Kazempour, 2009)

نقش نیلوفر

سابقه کهن و اساطیری نقش «نیلوفر» در دو تمدن ایران و هند به حدی است که آثار نیلوفر هشت، دوازده و حتی هزاربرگ را در آثار باستانی و معماری این دو قوم می‌توان به‌وضوح مشاهده نمود؛ به‌گونه‌ای که در روایات کهن ایران، گل نیلوفر (لوتوس) را جای نگهداری تخمه یا فر زرتشت که در آب نگهداری می‌شد، می‌دانستند (Dadvar & Mansouri, 2006, p. 104). در سده هفتم پیش از میلاد، تصویر نیلوفر به فینیقیه و از آن‌جا به آشور و ایران انتقال یافت که گاهی جانشین درخت مقدس در این سرزمین‌ها می‌شد. این گل غالباً در تزئینات دوره ساسانی به چشم می‌خورد (Hall, 2001, p. 310). در ایران باستان نیلوفر سمبل و نشانه زندگی و آفرینش است که در تصاویر، زیر پای اهورامزدا جای گرفته و نشان از زندگی دارد (Dadvar & Mansouri, 2006, p. 105). نقش نیلوفر در آشور و ایران به درخت مقدس تبدیل شد (Hall, 2001, p. 310). گلواره نیلوفر آبی، طرح پیاله‌های هخامنشی است،

اما گلواره‌های چندپر اساساً خود کاملاً گسترش‌یافته گل‌های نیلوفری هستند که هر دو مشخصه‌های یکسانی دارند، زیرا هر دو نگاره‌های آفتاب بوده‌اند. علاوه بر این نیلوفر با گیاه خورشید اصیل ایرانی، درخت بس تخمه که معمولاً درخت انار تصور می‌شد، همسان است (Pope & Ackerman 2008, p. 467). بر فرش‌ها و قالی‌های ایرانی، گل‌های نیلوفر آبی بر روی درختان گل‌دار یا گل‌های تکی بافته شده است. این نقش در ترکیب با دو ماهی که سمبلی از محافظان اسطوره‌ای درخت زندگی است، در نقش معروف ماهی نقش‌پردازی می‌شود. ترکیب این نقوش در فرش‌های بختیاری، آباد، خمسه و غیره قابل ملاحظه است. نقش‌پردازی این فرش‌ها به این صورت است که درخت سرو و درخت گل‌دار گاهی همراه با پرندگان محافظ در حالی که روی گل نیلوفر قرار گرفته‌اند، استفاده می‌شود (تصویر ۳). تصویر یک مربوط به یک فرش قشقایی است که با ترکیبی از نقش نیلوفر و درخت زندگی در شهرستان آباد در شمال استان فارس بافته شده است.

جدول ۶: مفاهیم نماد اساطیری نقش درخت

<p>سرو نماد جاودانگی، یعنی زندگی پس از مرگ، بقا، ارتباط میان عالم مادی و عالم روحانی، پیوند با طبیعت، نماد اهورامزدا و برخوردار از تقدسی ویژه است.</p> <p>درخت سرو به‌عنوان درخت زندگی نمادی است که در ادیان و اساطیر فرهنگ جهانی به معنای بقای جاودانه، رابطه با عالم روحانی ظاهر می‌شود.</p>			<p>درخت سرو</p>
--	--	---	-----------------

<p>درخت انار نماد باروری، برکت، ثروت، زندگی پربار، خوشبختی، رستاخیز و جاودانگی است. در فرهنگ‌ها و ادیان مختلف، درخت انار به‌عنوان نمادی از زندگی است و در برخی از ادیان و فرهنگ‌ها، میوه آن نمادی از خیر و برکت است.</p>			<p>درخت انار</p>
<p>طرح نیلوفر در فرهنگ ایرانی نمادی از طبیعت، زندگی و آفرینش، حیات دوباره، زیبایی، عشق و رونق است. گل نیلوفر یکی از نقش‌مایه‌های معروف قالی قشقایی و نمادی از زندگی و زیبایی و طرحی محبوب است که به شکل یک گل پنج‌پرگ متقارن می‌باشد و در اکثر موارد به رنگ‌های، قرمز، آبی، سبز و زرد است. نقش نیلوفر در سیر تاریخی خود در تمدن آشور و ایران به درخت مقدس تبدیل می‌شود.</p>	 		<p>گل نیلوفر</p>
<p>بته عنصری تزئینی و به شکل شعله آتش است. درخت کاج و سرو خمیده، سروی که تارک آن از وزش باد خم شده. بته‌جقه از تحول طرح ویژه درخت سرو به‌وجود آمده است؛ در ابتدا درخت سرو در شکل اصلی خود ظاهر می‌شود و حالتی تزئینی می‌یابد، در مرحله بعد با ظهور تمدن اسلامی به نگاره‌های تزئینی و تجریدی تبدیل می‌شود؛ سپس سرو یا به‌صورت ساده‌ای درمی‌آید که تنها با دو خط منحنی به‌هم پیوسته تصویر می‌شود و رفته‌رفته تارک آن به یک‌سو خمیده می‌گردد و در طرح بته‌جقه‌ای ظاهر می‌شود یا شاخه‌هایش تبدیل به نقش‌ونگارهایی می‌شود که جزء طبیعت سرو نیست و نقش‌مایه بیش‌ازپیش از شکل اصلی خود دور و به یک نگاره زینتی نزدیک می‌گردد.</p>	 		<p>بته‌ای</p>

جدول ۷: ویژگی‌های قالی‌ها و دست‌بافته‌های قشقایی

<p>در دست‌بافته‌های قشقایی بیشتر از طرح گیاهانی در نقش درخت زندگی چون گل هشت‌پر، بته‌ای، شاه‌عباسی و نیلوفر آبی استفاده شده است. به‌طور کلی در قالی‌های قشقایی از نقوش متنوع گیاهی استفاده شده است.</p>			<p>نقوش به‌کار رفته</p>
			

<p>طرح‌های که کمتر مورد تغییرات قرار گرفته‌اند و نقش اصیل کهن قشقایی و بافندگان استان فارس در این نوع بافت حفظ شده است، مانند نقوش سنتی. ویژگی‌های این بافت‌ها عبارتند از: ذهنی‌بافی و پیروی نکردن از نقشه و الگویی خاص، حالت هندسی نگاره‌ها، اجتناب از قرینه‌سازی و نداشتن نظم خاصی.</p>			<p>ذهنی‌بافی</p>
<p>دارای طرح و نقشه‌های منسجم، پیوسته و متقارن با نظمی خاص، توازن، تقارن و یکپارچگی که بیشتر طراحی آن‌ها از نوع طرح فرش‌های بافت شهری است. گونه تکامل‌یافته این شیوه، نقش ناظم بوده که تلفیقی است از گل، گیاه و شاخ و برگ ساده.</p>			<p>بافت با نقشه</p>
			
			

نتیجه‌گیری

قالی‌های قشقایی که دست‌بافته‌های سنتی در استان فارس هستند، دارای نقوش و طرح‌هایی نمادین و اساطیری می‌باشند. یکی از طرح‌های مهم و معروف در صنایع دستی و قالی‌های قشقایی، نقش «درخت زندگی» است. این نقش معمولاً تصویر یک درخت بزرگ پرشاخ‌وبرگ است. درخت زندگی نمادی است که در فرهنگ‌ها و ادیان ایرانی نمود یافته و نقشی است که با خود مفاهیم جاودانگی و آزادگی سرو و نامیرایی درخت کنار (سدر) و وجه اساطیری درخت گز و نیز زیبایی همه را توأمان در خود معنا می‌نماید. نقش درخت زندگی در هنرهای تزئینی و بصری ایران، از دیرباز مرسوم بوده است. این نقش در تمام هنرهای تزئینی و زیبایی‌محور ایرانی که با خود زیندگی و مسحورکنندگی را برای بیننده به ارمغان می‌گذارد، یافت می‌شود. قالی‌های قشقایی نیز از نقش درخت زندگی به‌عنوان نمادی اساطیری از شکوفایی و دوره‌های زمانی مختلف در زندگی بهره برده است. این درخت

ممکن است به‌صورت تکی در وسط قالی باشد و یا به‌صورت تکراری و نقش‌مایه‌ای در سراسر طرح قالی گسترش یافته باشد. نقش «درخت زندگی» در قالی‌های قشقایی به‌عنوان نمادی از جاودانگی، ثبات و پایداری در زندگی تلقی می‌شود که نشان‌دهنده زندگی، حیات و اتصال عمیق انسان به طبیعت است. همچنین این نقش که نمادی از تاریخ و ریشه‌های فرهنگی می‌باشد، یادآور پردیس باغ جاودان و اساطیر ایرانی است. بنابراین، نقش «درخت زندگی» در قالی‌های قشقایی نیز به‌عنوان یکی از نقش‌مایه‌ها با مفهوم برکت و فروزی محسوب می‌شود که بر ارزش فرهنگی، زیبایی و تجاری آن می‌افزاید.

به بیانی دیگر «درخت زندگی» در قالی‌های قشقایی به‌عنوان یک عنصر تصویری هویت‌دار شناخته می‌شود که نشان از جاودانگی آیین‌ها، اساطیر و فرهنگ ایرانی دارد. آیین‌هایی که با طبیعت و روح زاینده آن همراه است و به سوی برکت و

Bahar, M. (2012). *Research on Mythology in Iran*. Tehran: Agah.

Dadvar, A., & Mansouri, E. (2006). *Introduction to Myths and Symbols of Iran and India in Ancient Times*. Tehran: Kalhor Publications. Al-Zahra University.

Dihkhoda, A. (1976). *Encyclopedias and Dictionaries*. Vol. 2. Tehran: Majles Printing House.

Dorjvar, F. (2015). Study of the Buta-Jeghe Motif in Persian Carpet. *Goljaam Journal*. Scientific Biannual of the Iranian Carpet Scientific Association, 11(28), 59-71. [In Persian with English Abstract] [URL: http://goljaam.icsa.ir/article-1-236-fa.html](http://goljaam.icsa.ir/article-1-236-fa.html)

Hajivandi, B. (2023). A Reflection on the Permanence of Ancient Motifs in Mentally Woven Carpets (Case Study: Nomads Living in the Protected Area of Bahram Gur in the East of Neyriz and Qashqai in Fars Province). *Peykareh Journal*, 12(33), 86-97. [In Persian with English Abstract] [Doi: 10.22055/pyk.2023.18449](https://doi.org/10.22055/pyk.2023.18449)

Hall, J. (2001). *Illustrated Dictionary Of Symbols In Eastern And Western Art*. (Behzadi, R. Trans.). Tehran: Farhang Moaser Publications.

Hinnells, J. R. (2006). *Persian Mythology*. (Farrokhi, B. Trans.). Tehran: Asatir Publications.

Nasiri, M. J. (2010). *The Immortal Legend of Persian Carpet*. Tehran: Mir Dashti Cultural Center Publisher.

Pope, A. U., & Ackerman, P. (2008). *A Survey of Persian Art (from Prehistoric Times to the Present)*. (Parham C. & group of translators, Trans.). Tehran: Elmi va Farhangi Publications.

Pourkhalegi Chatroudi, M. (2002). *The Tree of Shahnameh: Symbolic Values of the Tree in Shahnameh*. Tehran: Behnashr- Astan Ghods Razavi Publications.

Sheikhi, A., Shirpoor Akbari, M. (2019). The Interaction of the Goat and Asurig Tree in the Artwork of Pre-Islamic Iranian and Assyrian Civilizations. *Visual and Applied Arts Journal*, 12(23), 49-66. [in Persian] [Doi: 10.30480/VAA.2019.708](https://doi.org/10.30480/VAA.2019.708)

فزونی چنان‌که در مفهوم افسانه درخت آسوریگ^۱ خاطر نشان می‌شود، در حرکت است؛ لذا قالی‌هایی با نقش درخت زندگی که به‌عنوان یک الگوی طراحی در فرش‌های قشقایی و روستایی بافته می‌شود، ترکیبی است از تنه، شاخه‌ها، برگ‌ها و میوه‌ها. این الگو به‌عنوان نمادی از زندگی، رشد و پیوند با طبیعت که منشأ حیات است، در فرش‌های روستایی نمایش داده می‌شود. برخی از معانی و نمادهای مرتبط با «درخت زندگی» در قالی‌های قشقایی عبارتند از: ۱- نمادی با مفهوم رشد، توسعه و پیشرفت: چنان‌که شاخه‌های درخت نشان‌دهنده گسترش و توسعه و فراوانی می‌باشد. این الگو به اهمیت رشد فردی و جامعه نیز اشاره دارد؛

۲- نمادی از پویایی و سرزندگی طبیعت: در قالی‌های قشقایی، این الگو به ارتباط میان انسان و طبیعت اشاره دارد. این عناصر در قالب رنگ‌های شاد با تنوع بسیار در طراحی قالی‌ها به‌کار رفته، اگرچه با قرارگیری در پس‌زمینه و با نگاهی افقی در زیرپای مردمان و کاربران دیده می‌شود، اما نویدبخش امید و شادابی است که به زندگی هم‌نویان با طبیعت، زیبایی و معنا می‌بخشد؛

۳- نماد آیینی «درخت زندگی» ممکن است با سایر نمادها در قالی، ترکیب و نمایش داده شود. مانند اینکه امکان دارد درخت زندگی با تصاویری از حیوانات، پرندوها، گل‌ها یا نمادهای دیگر همراه شده باشد. این عناصر طبیعی در مفهومی از برکت و مهرورزی «درخت زندگی» در قالب‌های یادشده، تصویری از باغ ایرانی یا باغ بهشت را در اذهان خاطر جمع‌ی ایرانیان می‌سازد.

Reference

Abeddust, H., & Kazempour, Z. (2009). Various Forms of "Life Tree" on Persian Carpets. *Goljaam*, (12), 123-139. [In Persian with English Abstract].

Afrogh, M. (2014). *Semiology of Iranian Carpets*. Tehran: Mirdashti Books Publications. First Edition.

Azadi, S., & Parham, C. (1991). *Tribal and Village Rugs from Fars*. Tehran: Amirkabir, Pocket Books Company of Franklin.

۱. درخت آسوریگ (درخت نخل-Asuric tree) در آیین دینی آسوریان درختی خشک است که آن را با زر و زیور ساختگی می‌آراستند.

Shepherd, R. (2014). *1000 Symbols: What Shapes Mean in Art and Myth*. (Bidarbakht, A. & Lavasani, N. Trans.). Tehran: Ney Publications.

Soursrafil, S. (2007). *Iranian carpet (a tour of the stages of carpet completion, design, dyeing, and finishing)*. Tehran: Farhangsara Publications.

www.karayan.ir

