






Research article

Historical Tourism in South Khorasan with an Archaeological Approach: A Case Study of the Historical Urban Fabric of Toun/Ferdows

Bahram Anani ^{(a)*} , Elnaz Eshghi ^(b) , Morteza Nahari ^(c) 

a. Assistant professor, Archaeology Department, Faculty of Conservation & Restoration, Art University of Isfahan, Isfahan, Iran

b. Master's student, Art University of Isfahan, Isfahan, Iran (elnazeshghi77@gmail.com)

c. Independent Researcher, General Department of Education, Ferdows County, Iran (nahari.morteza@yahoo.com)

Keywords

Islamic Architecture,
Historical Tourism,
Ancient City of Toun,
Archaeological
Monument

Citation

Anani, B., Eshghi, E., & Nahari, M. (2025). Historical tourism in South Khorasan with an archaeological approach: A case study of the historical urban fabric of Toun/Ferdows. *Greater Khorasan Handicrafts*, 3(9), 85-108.



Use your device to scan and read articles online

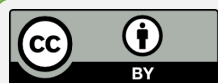
Abstract

Developing countries see the tourism industry as an opportunity to grow and diversify their economies. Iran, given its unique geographical and historical position, can provide a suitable platform for the growth and development of the tourism industry. The ancient city of Toun, also in past known as Ferdows, located in South Khorasan province, is one of the regions that, due to its position and role in history, holds a part of Iran's past culture within it. This point can be seen through the ancient urban fabric and numerous buildings of this city, which have remained from past centuries. Since most of these structures often belong to the late Islamic periods, namely the Safavid and Qajar eras, abundant remnants of them have survived. Unfortunately, due to its specific geographical location, this county has remained hidden from the eyes of tourists and archaeologists. The aim of this research is to introduce the old city of Toun during the Safavid and Qajar periods with the goal of creating tourism opportunities in the eastern region. The importance of this research is clarified when we realize that so far, not much study has been conducted on the ancient urban fabric and Islamic architecture of this region. The research method is applied in terms of purpose, and the data collection method has been field-based and library-based. The studies conducted indicate that archaeological studies can introduce the ancient urban fabric of Toun as one of the tourism hubs in the eastern regions of Iran. At the end, the authors offer suggestions for the conservation and optimal use of the ancient urban fabric of Toun.

DOI: <https://doi.org/10.22034/hgj.2025.516273.1039>



URL: https://hgj.imamreza.ac.ir/article_231646.html



©Authors retain the copyright and full publishing rights.

* Corresponding Authors: (b.anani@aui.ac.ir)

Introduction

The tourism industry, as the world's second largest economy after oil, generates a lot of income for various countries and has also become an inseparable component of contemporary human life. The tourism industry in any region encompasses various aspects, including historical, recreational, cultural, and others, each offering its own advantages and suitable attractions for attracting tourists. Among these, historical tourism is considered as one of the best and, indeed, most important aspects of tourism. Important because, among the optimal use of historical monuments, permanent conservation must also be considered so that the monument is not disposable and can be used over time. The numerous and diverse historical and natural attractions of Ferdows city and South Khorasan province present suitable opportunities for achieving development. Given the limited presence of historical tourists in Ferdows, the investigation of the historical monuments of this county appears to be a significant matter.

Materials and Methods

In 2012, the archaeological survey project of Ferdows County commenced under the supervision of one of the authors ([Anani, 2012](#)). During the fieldwork phase of the project, the authors, with the aim of conducting the mentioned research, began their studies and field investigations of the ancient city of Toun. All fieldwork data was collected on-site over approximately one month. After the completion of the fieldwork, the subsequent phase of the research, involving the compilation and utilization of library resources, was also completed. First, all the monuments and buildings in the city of Tun were studied in an initial study, then these monuments were categorized into groups, and finally, all the options and features of these monuments were examined to attract tourists and the city's existing potential.

Discussion and Findings

The tourism industry is so important for the development of third world countries that four decades ago, Louise Turner considered it the most promising, complex, and alternative industry that these countries have for their further development ([Turner, 1976](#)), and even Duquette referred to it as the gateway to their development ([De Kadt, 1976](#)). Many developed and developing countries have placed this industry at the forefront of their economic priorities and, through prudent planning, have managed to secure a significant share of the global tourism market ([Behrouzifar, 2015, p. 1](#)). The tourism sector is active as a revenue hub in all developed countries, and now many developing countries, such as Turkey and the Persian Gulf states, are focusing all their attention on this matter. Generally, tourism can be divided into three main categories: a) natural tourism, b) artificial tourism, and c) historical tourism. Considering the above classification, Iran can generally be placed in the third type of tourism. The city of Toun also embodies this example in the best possible way, and despite all these buildings and archaeological monuments, it has much to offer. Given the concentration of buildings within a specific area and the preservation of some neighborhoods in Toun, such as the Sardasht neighborhood, this opportunity can be utilized as a very suitable foundation for regional tourism. The existence of narrow and beautiful alleys between the buildings and the unique architecture of some of these monuments with functional elements such as porches (Ivans), pool houses (Howz-khaneh), basements (Sardab), and masterly decorations like building frames, tilework (kashikari), and plaster decorations each suffice for the beauty of any building and city, but here all these elements are gathered together.

The ancient city of Toun is undoubtedly promising in terms of tourism, with its magnificent and masterful

monuments such as the Jam-e Mosque, Seyyedi and Koushk Mosques, beautiful bathhouses like the Khayrouz Bathhouse, the Olia and Habibieh Schools, water reservoirs (ab-anbar) that any city would aspire to have, and untouched and pristine houses, mansions, and windwards (badgir) that now, in everyone's neglect, there is a layer of dust upon them. In the alleys of this city, all the elements of a Safavid and Qajar-era city can be observed. Without a doubt, the opportunities that will arise from the tourism of this city will be evident to everyone.

Conclusion

Based on the mentioned points and considering the importance of tourism (especially historical tourism) in today's modern world, it is easier to view these assets as an inexhaustible resource (unlike oil) and, of course, to utilize this endless blessing in the best possible way. Historical monuments are one of the most profitable resources for countries and regions that possess them.

If the ancient city of Toun requires an initial investment from a tourism perspective, it will very quickly return several times that amount to the city, its people, and the responsible institutions. The ancient city of Toun is one of the most important historical cities in South Khorasan. This deprived province, if it pays attention to its inherent capabilities, will envision a bright future for itself. This is where the government must also pay significant attention to such cities. Typically, if a city or province can resolve a portion of its economic and cultural needs on its own, it will also be beneficial and productive for the government. All country officials know well that areas like this are places where, if any expenditure is made, that expenditure will undoubtedly be recoverable. Our country, as a developing country, must take these areas seriously if it wants to move forward.

Acknowledgements

In conclusion, the authors would like to express their gratitude to the General Directorate of Cultural Heritage, Tourism, and Handicrafts of South Khorasan, as well as the Archaeological Research Institute of Iran, for their support and for issuing the permit to conduct the archaeological survey, of which this research is a part.

گردشگری تاریخی در جنوب خراسان با رویکرد باستان‌شناختی

(مطالعه موردی بافت شهر کهن تون / فردوس)

بهرام عنانی (الف)*، الناز عشقی (ب)، مرتضی نهاری (پ)

الف) استادیار، گروه باستان‌شناسی، دانشکده حفاظت و مرمت، دانشگاه هنر اصفهان، اصفهان، ایران
ب) دانشجوی کارشناسی ارشد دانشگاه هنر اصفهان، اصفهان، ایران (elnazeshghi77@gmail.com)
پ) پژوهشگر آزاد، اداره کل آموزش و پرورش شهرستان فردوس، ایران (nahari.morteza@yahoo.com)

چکیده

کشورهای درحال توسعه صنعت گردشگری را به‌عنوان فرصتی برای رشد و تنوع بخشیدن به اقتصاد خود می‌دانند. کشور ایران با توجه به موقعیت جغرافیایی و تاریخی انحصاری، می‌تواند بستر مناسبی برای رشد و توسعه صنعت گردشگری فراهم آورد. شهر کهن تون یا همان فردوس قدیم، واقع در استان خراسان جنوبی، ازجمله مناطقی است که به دلیل جایگاه و نقشی که در تاریخ داشته، بخشی از فرهنگ گذشته ایران را در خود جای داده است. این مهم را می‌توان از بافت کهن و ابنیه‌های فراوان این شهر که از قرون گذشته برجای مانده، احساس کرد. از آنجاکه بیشتر این سازه‌ها اغلب متعلق به قرون متأخر اسلامی (دوره‌های صفوی و قاجار) است، بقایای فراوانی از آن‌ها همچنان وجود دارد. متأسفانه این شهرستان به دلیل موقعیت جغرافیایی خاص، از منظر گردشگران و باستان‌شناسان پنهان مانده است. هدف از این پژوهش معرفی شهر قدیم تون در دوره‌های صفوی و قاجار با هدف ایجاد فرصت‌های گردشگری در منطقه شرق است. اهمیت این پژوهش وقتی تبیین می‌شود که بدانیم تاکنون در مورد بافت کهن و معماری اسلامی این منطقه مطالعات چندانی صورت نگرفته است. روش پژوهش حاضر از نظر هدف کاربردی و روش گردآوری داده‌ها به‌صورت میدانی و کتابخانه‌ای بوده است. مطالعات صورت گرفته بیانگر این نکته است که مطالعات باستان‌شناسی می‌تواند بافت کهن تون را به‌عنوان یکی از مراکز مهم گردشگری تاریخی در شرق ایران معرفی نماید. در پایان پیشنهادهایی جهت حفاظت و استفاده بهینه از بافت کهن شهر تون ارائه شده است.

تاریخ دریافت: ۱۴۰۳/۱۱/۲۰

تاریخ بازنگری: ۱۴۰۳/۱۲/۱۶

تاریخ پذیرش: ۱۴۰۴/۰۱/۲۰

تاریخ انتشار: ۱۴۰۴/۰۲/۲۵

شماره صفحات: ۱۰۸-۸۵

واژگان کلیدی

معماری اسلامی، گردشگری تاریخی، شهر کهن تون، اثر باستان‌شناختی

استناد به مقاله

عنانی، بهرام؛ عشقی، الناز و نهاری، مرتضی. (۱۴۰۴). گردشگری تاریخی در جنوب خراسان با رویکرد باستان‌شناختی (مطالعه موردی بافت شهر کهن تون / فردوس). هنرهای صنعتی خراسان

بزرگ. ۳ (۹)، ۸۵-۱۰۸



از دستگاه خود برای اسکن و خواندن مقاله به صورت آنلاین استفاده کنید.

DOI: <https://doi.org/10.22034/hgj.2025.516273.1039>



URL: https://hgj.imamreza.ac.ir/article_231646.html



©Authors retain the copyright and full publishing rights.

مقدمه

صنعت گردشگری پس از نفت به‌عنوان دومین اقتصاد جهان، درآمد‌های بسیاری را برای کشورهای مختلف به دنبال دارد و از طرفی به یکی از مؤلفه‌های تفکیک‌ناپذیر زندگی انسان معاصر نیز تبدیل شده است. صنعت گردشگری در هر منطقه، جنبه‌های مختلفی را شامل می‌شود. جنبه‌های تاریخی، تفریحی، فرهنگی و غیره که هرکدام مزایای خود و کشش‌های مناسبی را برای جذب گردشگر دارد. در این میان گردشگری تاریخی یکی از بهترین و البته حساس‌ترین جنبه‌های گردشگری محسوب می‌شود. حساس بدین سبب که در میان استفاده بهینه از آثار تاریخی باید حفاظت همیشگی نیز مدنظر باشد تا اثر حالت یک‌بار مصرفی نداشته باشد و بدین گونه بتوان از آن در طول زمان استفاده نمود. جاذبه‌های متعدد و متنوع تاریخی و طبیعی برای شهر فردوس و استان خراسان جنوبی فرصت‌های مناسبی برای دستیابی به توسعه هستند. با توجه به سهم اندک حضور گردشگران تاریخی در فردوس، بررسی آثار تاریخی این شهرستان امری مهم به نظر می‌رسد. شهرستان فردوس در شمال غربی خراسان جنوبی قرار دارد. نام قدیم فردوس «تون» بوده و بر اساس منابع تاریخی همواره در منطقه مرکزیت داشته است. در دوران اسلامی از همان نخستین قرون هجری هر فردی که در تون حضور یافته از بناها و معماری آن زبان به سخن گشوده است؛ از مقدسی گرفته تا مستوفی و افضل‌الممالک که از قلعه، مسجد و آب‌انبارهای تون سخن گفته‌اند. گاه آن را به سبک شهرهای چینی دیده‌اند و گاه آن را «اغلب خراب» وصف کرده‌اند. نگاهی به آثار و خرابه‌های برجای‌مانده در شهر متروک و قدیمی تون بر این مدعا صحت می‌گذارد. سرتاسر شهر فردوس و آبادی‌های اطرافش را معماری خشتی تشکیل می‌داد که تمام آن را مردمان زحمت‌کش و هنرمند این دیار برپا کرده بودند، اما افسوس که زلزله ۱۳۴۷ ش مجال خودنمایی این معماری را از مردم گرفت و اکنون این بناها در محله‌های قدیمی خودنمایی می‌کنند. باید بیان داشت که این شهر با وجود پیشینه غنی و کثرت آثار معماری سنتی، هنوز به‌طور جامع مورد مطالعه و بررسی قرار نگرفته است. همان‌طور که ذکر شد، هدف از این پژوهش بیان مؤلفه‌های

شهر کهن تون جهت ایجاد فرصت‌های گردشگری در جنوب خراسان است. علاوه بر این، با توجه به اینکه یکی از دغدغه‌های کنونی رونق‌بخشی بیشتر صنعت گردشگری است، از این‌رو به نظر لازم می‌آید که در زمینه صنعت گردشگری و ارتباط آن با آثار باستان‌شناختی مطالعه و تحقیقات بیشتری صورت گیرد که این تحقیق نیز در این راستا انجام شده است.

سیاست‌گذاری، بدون تردید فعالیتی سیاسی است و فرآیندهای سیاست‌گذاری نیز بر محیط اطراف خود تأثیر می‌گذارد و از آن متأثر می‌شود. سیاست‌گذاری در صنعت گردشگری، به‌تناسب ساختارهای سیاسی، اقتصادی و فرهنگی هر کشوری، از تنوع و طیف بسیار گسترده‌ای برخوردار است و همین امر تعیین‌کننده میزان دخالت دولت در فرآیند سیاست‌های گردشگری آن کشور بوده است (Heidari-Chianeh et al., 2013, p. 14). دولت‌ها، مسئولیت و منابع لازم را برای اجرای این وظایف دارند، بنابراین نقش دولت تهیه چارچوبی است که در آن مؤسسات فعال در حوزه گردشگری و نیز سایر صنایع شکوفا شوند (James, 2000, p. 327). صنعت گردشگری برای توسعه کشورهای جهان سوم به حدی اهمیت دارد که لویی ترنر چهار دهه پیش آن را به‌مثابه امیدبخش‌ترین، پیچیده‌ترین و جایگزین‌ترین صنعتی دانسته است که این کشورها برای توسعه فراروی خود دارند (Turner, 1976) و حتی دوکت از آن به‌مثابه گذرگاه توسعه آن‌ها یاد کرده است (De kadt, 1976). بسیاری از کشورهای پیشرفته و کشورهای درحال توسعه این صنعت را در اولویت‌های اقتصادی خود قرار داده و با برنامه‌ریزی‌های خردمندانه توانسته‌اند سهم بالایی از بازار جهانی گردشگری را به خود اختصاص دهند (Behroozifar, 2015, p. 1). حوزه گردشگری به‌عنوان یک قطب درآمد در تمام کشورهای پیشرفته فعال است و اکنون بسیاری از کشورهای درحال توسعه از قبیل ترکیه و کشورهای حوزه خلیج فارس تمام توجه خود را به این امر مبدول نموده‌اند.

به‌طور کلی می‌توان گردشگری را به سه بخش کلی تقسیم‌بندی نمود. ۱. گردشگری طبیعی: از این نمونه می‌توان به جنگل، کوه، دریا، کویر و غیره اشاره کرد. عناصری که یک کشور یا منطقه به‌صورت خدادادی و به علت قرارگیری در شرایط جغرافیایی خاص از آن بهره‌مند است و عوامل انسانی در آن نقش چندانی ندارد. این نوع به فراخور شانس و قرارگیری در مناطق خوش آب و هوا و غیره، کشورها یا شهرهای خاصی را شامل می‌شود. ۲. گردشگری مصنوعی: از این نمونه می‌توان به ساخت انواع پارک، شهرسازی، زیباسازی شهر، پیشرفت در علوم و صنایع مختلف و غیره اشاره نمود. این نوع را می‌توان گردشگری مدرن نیز نامید، زیرا با ورود صنعت به دنیای مدرن شاهد ساخت و سازهای فراوانی در حوزه گردشگری هستیم. در این نمونه تمامی کشورها می‌توانند به فراخور هزینه‌های موجود سرمایه‌گذاری کنند و هیچ محدودیت یا شانس وجود ندارد. این سرمایه‌گذاری هم در حوزه ساخت ظواهر و مناظر و هم در حوزه‌های علمی، ورزشی و غیره می‌تواند صورت گیرد تا یک شهر یا کشور را تبدیل به مثلاً قطب پزشکی یا ورزشی نماید و گردشگری سلامت و ورزشی را پدید آورد. همه‌چیز به صرف هزینه‌های انجام‌شده برای ایجاد گردشگری مصنوعی بستگی دارد. برای مثال، کشورهای حاشیه خلیج فارس و نیز برخی کشورهای اروپایی و آمریکایی در این حوزه می‌کنند. ۳. گردشگری تاریخی فرهنگی: این بخش اغلب بر اساس رویکردهای باستان‌شناختی و شناخت آثار تاریخی-فرهنگی تعریف می‌شود. رویکرد باستان‌شناختی در گردشگری نقش و اهمیت میراث باستانی به‌عنوان یک جاذبه گردشگری تأکید دارد. این رویکرد، نه‌تنها به معرفی و نمایش آثار باستانی می‌پردازد، بلکه با ارائه اطلاعات دقیق و مستند در مورد تاریخ، فرهنگ و شیوه زندگی جوامع گذشته، تجربه گردشگران را غنی‌تر و آموزنده‌تر می‌سازد. همچنین، رویکرد باستان‌شناختی بر حفاظت و مدیریت مسئولانه محوطه‌ها و آثار باستانی در فرایند توسعه گردشگری تأکید دارد (Stone & Planel, 2017).

به‌طور کلی از این نمونه می‌توان به آثار و ابنیه تاریخی، باستانی و مذهبی و نیز فرهنگ‌های خاص اشاره نمود. این گردشگری برخلاف دو نوع قبل نه به شانس بستگی دارد و نه به صرف

هزینه‌های گزاف برای ساخت مصنوعات گردشگری. کشورها یا مناطقی از این نوع برخوردارند که دارای پیشینه و سابقه تاریخی فرهنگی و به‌تبع آن آثار تاریخی و باستان‌شناختی باشند. این نوع گردشگری همانند گردشگری نوع اول اختصاص به مناطق یا کشورهای خاصی دارد و همه از آن برخوردار نیستند. گردشگری تاریخی فرهنگی به دلیل کنجکاو و حس غریزی انسان در چگونگی شناخت گذشته و فرهنگ‌های متنوع و خاص بشری، از بهترین و البته پرتعدادترین نوع گردشگری در سطح جهان است که همه‌ساله سیل طرفداران آن به سمت کشورها و مناطق برخوردار از آثار تاریخی فرهنگی بیشتر می‌شود. نکته مهم این است که در بیشتر مناطق، گردشگری طبیعی مشابه و تکراری است، یعنی موهباتی مثل آبشار و جنگل و دریا تقریباً در اکثر کشورها مشابه هم هستند، اما وجود آثار تاریخی در هر منطقه‌ای متفاوت و نشان از فرهنگ خاص آن منطقه در دوران‌های مختلف دارد. همین مسئله این نوع گردشگری را از انواع دیگر متمایز می‌کند. این نکته نیز قابل‌ذکر است که انواع مختلف گردشگری سلامت، ورزشی، مذهبی و غیره، زیرمجموعه این سه بخش قرار می‌گیرند. با توجه به تقسیم‌بندی فوق به‌طور کلی می‌توان ایران را در نوع سوم گردشگری جای داد. هرچند کشور ایران در نوع اول گردشگری نیز جای می‌گیرد، با این حال تنها بخشی از آن دارای موهبات طبیعی پرتعداد است. در این میان پرواضح است که منطقه شرق و جنوب شرق از این موهبت کم‌بهره هستند. با این حال، گردشگری نوع سوم تقریباً در بیشتر نقاط ایران قابل‌مشاهده است. شهر تون نیز این نمونه را به بهترین وجه در خود جای داده و با وجود این همه ابنیه و آثار باستان‌شناختی می‌تواند به شایستگی معرفی و مطرح شود.

پیشینه پژوهش

تاکنون به‌طور خاص در مورد شهر کهن تون مطالعه جامع و فراگیری انجام نشده است. عمده مطالعات صورت گرفته در این منطقه به‌صورت کلی مربوط به شهرستان فردوس است. درباره شهرستان فردوس و تون کتاب‌های زیادی نگاشته شده، اما هیچ‌کدام به‌طور خاص به شهر کهن تون نپرداخته و آن را از منظر گردشگری و زیبایی‌شناختی مطالعه نموده‌اند. از بعد باستان‌شناسی نیز یکی از مهم‌ترین کارهای صورت

گرفته در این منطقه مربوط به بررسی باستان‌شناسی شهرستان فردوس است که توسط بهرام عنانی صورت پذیرفت (Anani, 2012). در این بررسی، به شهر تون نیز پرداخته شده و زوایایی از گوشه‌های کهن این دیار را برای علاقه‌مندان به آن روشن نموده است. آخرین اثری که در مورد بناهای شهر کهن تون به رشته تحریر درآمده و در آن به صورت جامع به عمده بناهای مهم و سالم این شهر پرداخته کتاب فردوس؛ اقلیم و معماری اسلامی است. این نکته نیز قابل ذکر است که در ۱۳۹۷ش کاوش‌هایی جهت روشن شدن وضعیت این شهر توسط محمداسماعیل اسمعیلی جلودار انجام و برخی نتایج آن نیز منتشر شده است. در این پژوهش سعی گردیده تا به‌طور خاص اهمیت شهر کهن تون از منظر گردشگری تبیین شود.

روش پژوهش

نوع پژوهش حاضر کیفی و از نظر هدف، با توجه به اینکه وابسته به مطالعات قبلی و علمی دیگر است، کاربردی بوده و از نظر ماهیت، با توجه به بررسی و مطالعه بافت کهن و آثار باستان‌شناختی در مقاطع خاص تاریخی، توصیفی-تاریخی است. روش گردآوری داده‌ها نیز میدانی و کتابخانه‌ای است. در ۱۳۹۱ش پروژه بررسی باستان‌شناسی شهرستان فردوس آغاز شد. در حین انجام بخش میدانی پروژه، نگارنده با هدف انجام پژوهش مذکور شروع به مطالعات و بررسی‌های میدانی شهر کهن تون نمود و تمامی داده‌های میدانی را طی حدود یک ماه در محل جمع‌آوری کرد. بخش کتابخانه‌ای پژوهش نیز پس از اتمام کار میدانی انجام شد. لازم به ذکر است که بخش عمده پژوهش را مطالعات میدانی تشکیل می‌دهد. در این روش ابتدا تمامی آثار و بناهای موجود در بافت شهر تون مورد مطالعه اولیه قرار گرفت، سپس این آثار به‌صورت گروهی دسته‌بندی شده و در پایان تمام گزینه‌ها و ویژگی‌های این آثار جهت جذب گردشگر و ظرفیت موجود شهر بررسی شد. بعد از اتمام کار بررسی میدانی، جهت تدوین و استفاده از منابع کتابخانه‌ای مرحله بعدی و تحلیل داده‌های پژوهش نیز به سرانجام رسید.

جغرافیای تاریخی تون

درباره موقعیت تون در متون و اسناد تاریخی اشاره گسترده‌ای نشده است. این شهر گاهی بزرگ و آباد

توصیف گردیده و در کنار قاین از شهرهای بزرگ ولایت قهستان از مراکز پرجمعیت و مقتدر اسماعیلیان بوده و گاهی به‌صورت یک آبادی کوچک در این منطقه به آن اشاره داشته‌اند. از منطقه‌ای که تون در آن واقع شده است در کتیبه داریوش با عنوان «اساگارتی یه» یاد شده که نویسندگان قدیم «ساگارتی» یا «ساگارتی یا» ضبط کرده‌اند. این منطقه ابتدا زیر نفوذ مادها بود و پس از عصر سلوکیان هم از طرف جنوب، سرزمین «پارت» را محدود می‌نمود و جز قسمت تون و طیس، بقیه نواحی آن کویر خشک و بی‌آب و علف بود. هرودوت مردمان این صفحه یا «ساگارتی‌ها» را طایفه‌ای از پارسی‌ها می‌داند و می‌گوید که به زبان پارسی سخن می‌گفتند و از راه شکار گورخر و غزال روزگار می‌گذراندند (Yahaghi & Boozarjehri, 1995, p. 22). بر اساس اسناد موجود خراسان جنوبی و از جمله شهر تون در همان نخستین سال‌های حمله اعراب به تصرف تازیان درآمد. ابن‌اثیر در ذیل وقایع ۳۱ق از احنف بن قیس یاد می‌کند که از راه طیس وارد خراسان شد و از دو محل به نام طیسین گذشت که به‌منزله قلعه‌های مرزی و دروازه خراسان بود. «ساکنان آن دو قلعه تن به صلح دادند و از آنجا به سوی قهستان لشکر کشید» (Ibn Al-Athir, 2006, p. 124).

به‌احتمال زیاد، قدیمی‌ترین اطلاعات درباره تون را جیهانی ارائه داده است. اشکال‌العالم که در قرن چهارم هجری قمری نوشته شده است ضمن برشمردن نواحی بیابانی و کویری آورده است: «از جاهایی که بر کنار این بیابان است [...] از جانب خراسان، قهستان، تون، طیس و کریت قاین است» (Jihani, 1989, p. 156). جای دیگر در ذکر توابع خراسان آورده است: «تون شهری است آباد و بزرگ مانند جنابذ، بزرگ‌تر» (Ibid, p. 171). کتابی دیگر که از تون یاد کرده، حدود‌العالم من‌المشرق الی مغرب از مؤلفی ناشناخته، تألیف شده در ۳۷۲ق در روزگار سامانیان است. نویسنده کتاب چنین می‌نویسد: «ترشیز، کندر، ینابد، تون وکری از شهرک‌هایی از حدود کوهستان است با کشت و برز بسیار» (Anonymous, 1961, p. 90). اصطخری، ابن‌حوقل، ناصر خسرو، مقدسی و بسیاری از تاریخ‌نویسان دوران اسلامی از تون یاد کرده و درباره آبادی و اهمیت آن

سخن گفته‌اند. مقدسی در مورد آبادی تون می‌نویسد: «آباد و پرجمعیت است، مردم جولاهه و پشم کار هستند، دانشمندان بزرگ نیز دارد. دژی دارد، جامعش در میان شهر است. از کاریز که در جامع ظاهر می‌شود می‌آشامند [...] قلعه و مسجدی نیکو دارد و بیشتر اهل آن بافندگانند» (Maqdisi, 1982, p. 471). همچنین، ناصر خسرو تون را در ۴۴۴ ق چنین معرفی می‌کند: «شهر تون شهری بزرگ بوده، اما در آن وقت که من دیدم اغلب خراب و بر صحرایی نهاده است و آب روان و کاریز دارد و بر جانب شرقی باغهای بسیار بود و حصار محکم داشت. گفتند در این شهر ۴۰۰ کارگاه بوده است که زیلو بافتندی» (Nasir-Khusraw, 1971, p. 120). علاوه بر این، جهانگردان و سفرنامه‌نویسان خارجی همانند مارکوپولو و کلنل مک‌گروور که از این منطقه گذشته‌اند، به اهمیت آن اشاره داشته‌اند.

موقعیت سوق‌الجیشی تون

این منطقه در دوره اسلامی و قبل از آن، درگیری‌ها و کشمکش‌های فراوانی را شاهد بود، زیرا در هر برهه امیر و لشکری بر این منطقه وارد شده و برای مدتی در آن حکمرانی کرده است. حتی در مواردی که نه مبدأ و نه مقصد بود نیز سپاهیان و لشکریان عظیم مدت‌ها در منطقه حضور داشته و زندگی آرام و بی‌دغدغه مردم را دچار چالش‌های عظیم می‌کردند. به‌عنوان مثال تاریخ حبیب‌السیر در شرح یکی از جنگ‌هایی که پیرامون منطقه رخ داده و در آن یکی از فرماندهان لشکر از آن سالم مانده بود، می‌نویسد: «میرزا اسکندر روزی چند در قریه احمد که بین تون و طبس واقع است، بسر برد و چون مخفیگاه او آشکار شد، شبی از بیراهه به‌طرف بلخ نهاد» (Khwandamir, 1954, p. 573). بررسی حوادث تاریخی در این منطقه نشان می‌دهد که چه سپاهسانی که از شمال به جنوب می‌آمدند و چه آنان که از جنوب به شمال می‌رفتند، ذخیره غذایی فراوانی از اهالی طلب می‌کردند. یکی از حوادث مورد اشاره در ارتباط با حمله سپاهیان نیشابور است که در آن زمان یکی از مهم‌ترین شهرهای خراسان بود. بر اساس اعلام بیهقی این حادثه «در روز پنج‌شنبه ۲۵ شوال سال ۴۲۵ قمری اتفاق افتاد. در این لشکرکشی احمدعلی نوشتکین با سپاهی عظیم از سوی

کرمان حرکت نمود و از راه تون به هزیمت به نیشابور آمده و از خجالت در آنجا مقام کرده و سوی او نامه رفت تا به درگاه آید» (Bayhaqi, 1977, p. 550). گاهی نیز با توجه به این‌که تون خود در قلب حادثه قرار داشت، این اقامت و حضور به یک یا چند روز خلاصه نمی‌شد و به سال یا سال‌ها می‌رسد. از آن میان می‌توان به حادثه‌ای اشاره نمود که در روز پنج‌شنبه ۲۲ ربیع‌الاول ۴۲۸ ق رخ داد. به نقل از بیهقی «در این تاریخ‌نامه‌ها از خراسان رسید که ترکمانان در حدود ممالک پیراکندند و شهر تون را غارت کردند» (Ibid, p. 679).

موقعیت استراتژیک این منطقه باعث می‌شد که در برهه‌های تاریخی، مورد هجوم و یا مأمن‌گاه اقوام مختلف قرار گیرد، به‌طوری‌که در ۴۲۸ ق مورد چپاول ترکمانان قرار گرفت و در ۴۸۴ ق و یا ۴۸۳ ق، تقریباً همزمان با گرفتن بخشی از الموت، اسماعیلیان ایالت کوهستان (قهستان) را نیز تصرف کردند (Vladimirovna, 2007). در همین زمان با توجه به شرایط موجود در بسیاری از نقاط ایالت قهستان، اسماعیلیان علناً سر به شورش برداشتند و زمام چند شهر عمده از جمله زوزن، قائن، طبس، تون و غیره را به دست گرفتند (Lewis, 1992, p. 196). در نتیجه، مردم تون که به قول یاقوت «همچنان اهل سنت و صلاح بودند، ملاحظه بر آنجا استیلا یافتند و در نتیجه فساد بر آن‌ها راه یافت» (Al-Hamawi, 1983, p. 46). باوجود آنکه کشت و کشتار در دوره ایلخانی زیاد بود، تون در این دوره رشد و اهمیت دوباره خود را آغاز کرد و برخی از خرابی‌های به وجود آمده در اثر تهاجمات متعدد را بازسازی نموده و حتی بناهای معتبر جدیدی را بر حوزه عمرانی خود افزود. بنا به روایت‌های موجود، تون در حمله تیمور گورکانی به خراسان آسیب چندانی ندید. بعد از درگیری‌ها و کشمکش‌های اندکی که پس از دوره‌های امنیت و آسایش به وقوع پیوست، بار دیگر در زمان شاه‌عباس صفوی تون رو به آبادی گذارد و جمعیت شهر رو به فزونی نهاد و آب‌انبارها و مساجد و مدارس بسیاری در آنجا ساخته شد. در این دوره با توجه به این‌که حاکمان صفوی اساساً به مذهب و شهرهای مذهبی توجه خاصی داشتند، تون نیز که به شهر دارالمؤمنین شهرت یافته بود، مورد توجه قرار گرفت. دلیل توجه صفویان به این شهر آن

سکونت‌گاهی نقل‌مکان کرد که هیچ ارتباطی با فضای گذشته ندارد و این فاجعه‌ای بزرگ است که می‌تواند برای مردم یک منطقه رخ دهد. فردوس دارای بافتی بود مانند همه شهرهای دوران اسلامی و هر نوع بنایی را در آن توانست تماشا کردن. مسجد جامع و مساجد محله‌ها، مدارس، بازار و غیره بناهایی بودند که چیدمانشان در کنار هم حاصل سال‌ها فرهنگ و دانش معماری بود. ویرانی این ابنیه در زلزله، دیگر هیچ‌گاه جبران نشد و افسوسی بر دل همه فردوسی‌ها بر جای نهاد. بافت تاریخی فردوس در پیش از زلزله محله‌هایی را شامل می‌شد که عبارت بودند از: سادات، عنبری، میدان، تالار و سردشت (تصویر ۱).

۱. محله سادات: این محله با محله سردشت هم‌قرینه بود و در جنوب غربی شهر قرار داشت، حدود ۲۶٪ مردم شهر در این محله زندگی می‌کردند.

۲. محله عنبری: از مغرب به محله میدان و از شمال به محله تالار و از مشرق به زمین‌های زراعتی محدود می‌شد و حدود ۲۰٪ از مردم (بیشتر افراد ثروتمند) زندگی می‌کردند.

۳. محله میدان: از قدیمی‌ترین محله‌های شهر بود که از شمال به محله تالار و از مشرق به محله عنبری و از مغرب به محله سادات محدود می‌شود. حدود ۱۸٫۳٪ از مردم در این محل زندگی می‌کردند. بازار شهر، مسجد جامع، مزار سلطان محمد و سلطان ابراهیم و مدرسه حبیبیه در این محله قرار دارد.

۴. محله تالار: این محله هم مانند محله میدان از قدیمی‌ترین محله‌های شهر بود که از مغرب و شمال غربی به سردشت، از جنوب به محله میدان، از جنوب غربی به محله سادات و از جنوب شرقی به محله عنبری محدود می‌شود. خیابان پهلوی (فرهنگ امروز) مرز مشترک بین میدان و تالار بود. حدود ۲۰٪ مردم در این محله زندگی می‌کردند.

۵. محله سردشت: این محله در مجاورت محله تالار و در شمال غرب شهر قرار داشت و خیابان فردوسی مرز مشترک بین دو محله بود. حدود ۱۵٪ از مردم در این محله زندگی می‌کردند.

است که شاه‌طهماسب «یکی از امرای خود به نام سلیمان خلیفه ترکمان ولد سهراب را به حکومت تون و طبس فرستاد» (Torkaman, 1971, p. 140).

وسعت و گستره جغرافیایی شهر در دوره‌های مختلف

از بدو تأسیس و به‌ویژه در قرن چهارم هجری قمری، این شهر جزء شهرهای بزرگ و مهم قهستان بود، اما به تدریج اهمیت خود را از دست داد و سیر نزولی طی نمود، چنانکه ناصر خسرو در قرن پنجم هجری قمری آن را معرفی کرده، یا مستوفی که در قرن هشتم هجری قمری می‌گوید: در اول شهری بزرگ بوده و در این زمان وسط است (Taheri, 1969, p. 89). سرپرسی سایکس در اواخر قرن نوزدهم میلادی به این نواحی سفر کرده است. آنچه از سفرنامه او در مورد جغرافیای تون به دست می‌آید این است که «۴ هزار نفر جمعیت دارد، حصار دور آن کشیده شده است و در داخل آن اکثر اراضی زراعت می‌شود. روی هم‌رفته منظر نامطبوعی ندارد» (Sykes, 1957, p. 38). دژ شهر تون که بعد از مشروطیت اثری از آن برجای نمانده بود، در این هنگام به گفته مک‌گریگور هنوز از دور، شکوه و ابهت خاصی داشت. دیوارهایش به بلندی ۲۰ پا بر روی باره‌ای از خشت خام به ضخامت ۳۰ پا و بلندی ۴۰ پا قرار گرفته بود. این شکل هفت‌گوشی نامنظم را داشت که در زوایای مختلف آن برج‌های بسیار بلند احداث کرده بودند. مک‌گریگور «تون را مستحکم‌ترین شهر ایران می‌خواند» (McGregor, 1987, p. 90). این آثار هم‌اکنون در اطراف شهر قابل مشاهده هستند، به‌ویژه خانه‌های محله سردشت تون که همچنان پابرجا مانده و معماری گذشته را نشان می‌دهد.

ظرفیت‌های باستان‌شناختی برای توسعه گردشگری تاریخی بافت شهر تون^۱

زلزله ۱۳۴۷ ش فارغ از تلفات جانی و مالی بر مردم فردوس، باعث ضررهایی شد که در دایره آمار و ارقام نمی‌گنجد. ضرری که زلزله بر این شهر تاریخی وارد آورد یک انقطاع بزرگ بود؛ انقطاع مردم از فضای معماری که در آن متولد شده و رشد کرده‌اند. حال به یکباره باید از این فضا دل بکنند و به

۱. بافت شهر تون و به‌طور کلی شهرستان فردوس کاملاً با تصاویر و جداول مربوطه و دقیق در کتاب فردوس؛ اقلیم و معماری اسلامی شرح داده شده است.

و منشأ معماری مدرن فعلی در این شهر باشد. اکنون برخی از این آثار به خرابه‌ای تبدیل شده که از همه نظر توجه مردم و مسئولین را می‌طلبد. در اینجا به شرح مهم‌ترین آثار جای‌گرفته در بافت شهر کهن تون می‌پردازیم تا دید بهتری نسبت به بافت شهر به دست آید.

بناهای واقع در بافت شهر تون عبارت‌اند از: مساجد، مدارس، حمام‌ها، آب‌انبارها و حوض‌انبارها و منازل مسکونی. تمامی این بناها در کنار هم و در محدوده جنوبی شهر فردوس واقع شده‌اند. در این میان بیشترین آثار را خانه‌ها و منازل مسکونی با معماری بسیار جالب‌توجه تشکیل می‌دهد. نوعی معماری که بی‌شک می‌تواند سرلوحه



تصویر ۱: محدوده تقریبی محله‌های بافت قدیمی شهر فردوس: بالا راست: تالار، بالا چپ: سردشت، وسط: میدان، پایین راست: عنبری، پایین چپ: سردشت. ۱. مسجد جامع. ۲. مسجد کوشک. ۳. مسجد سیدی. ۴. امامزادگان. ۵. مقبره میرزاها. ۶. مدرسه علیا. ۷. مدرسه حبیبیه. ۸. مدرسه شیخ. ۹. راسته‌بازار. ۱۰. حمام کوشک (Nahari & Anani, 2014, p. 113)

معماری مسکونی

بعد از زلزله بناهای عام‌المنفعه و عمومی تحت حمایت دولت و سازمان میراث فرهنگی، صنایع‌دستی و گردشگری در چند دوره مورد مرمت و بازسازی قرار گرفتند، اما خانه‌هایی که مالکیت شخصی داشتند به علت عدم حامی، مرمت نشده و تا سال‌های اخیر روزبه‌روز آسیب بیشتری بر آن‌ها وارد شد. در این یک الی دو دهه اخیر، این خانه‌ها به ثبت آثار ملی درآمده و مورد بازسازی قرار گرفتند. این ساختمان‌ها آسیب فراوان دیده‌اند، آن‌هم به دلیل بی‌توجهی روزبه‌روز بیشتر در معرض نابودی قرار گرفته‌اند. با این وجود، شاکله اصلی بنا هنوز حفظ شده و قابل مشاهده است. محله سردشت فردوس به دلیل تخریب کمتر نسبت به سایر محلات فردوس از وضعیت بهتری برخوردار است. این محله که گویا نسبت به دیگر محلات جدیدتر بوده، مرکز تجمع خانه‌های تاریخی فردوس است. این بناها اکثراً در جهت شمال غربی- جنوب شرقی ساخته شده و بعضاً دو ایوانه

هستند. ایوان شمالی معروف به صفا آفتاب و ایوان جنوبی معروف به صفا نسر است. در این منازل اتاقی پشت ایوان‌ها ساخته می‌شده که در ضلع جنوبی تابستان‌نشین بوده و این‌طور که پیداست بیشتر مورد توجه قرار داشته است. بدین‌صورت که بادگیر و سرداب و حوض‌خانه در این قسمت ساختمان قرار می‌گرفته است. اتاق پشت ایوان شمالی در زمستان استفاده می‌شده و سقف آن نسبت به بقیه اتاق‌ها کوتاه‌تر بوده است. از اصولی‌ترین نکات هندسی در این منازل رعایت اصل تقارن در طول حیاط است. وسط حیاط معمولاً حوضچه‌ای قرار می‌دادند که از لوله‌های سفالی آب را از بیرون وارد آن می‌کردند که باعث ایجاد تعادل هوا و ایجاد رطوبت داخل منزل می‌شد. علاوه بر آن در فردوس پیش از زلزله هر جزء فضای داخلی خانه برحسب عوامل اقلیمی و برای منظوری خاص سازمان‌یافته بود. مصالح ساختمانی، ضخامت دیوارها، پوشش‌ها و سطوح جانبی بناها، انتخاب جبهه بناها و دو سمتی بودن اتاق‌های مسکونی در رابطه با

ورودی، ۲. در ورودی، ۳. هشتی، ۴. راهروی ورودی، ۵. ایوان، ۶. میانسرا و ۷. اتاق (Nahari & Anani, 2014, p. 102-3).


حرکت خورشید از عواملی بودند که به اقتضای محیط خشک و سوزان تابستانی یا اقلیم سرد زمستانی منطقه پاسخگوی نیازهای حیاتی به شمار می‌رفتند. در اکثر خانه‌های فردوس این عناصر مشاهده می‌شود: ۱. سردر



تصویر ۲: ایوان خانه یاحقی (Anani, 2012)

جدول ۱: برخی از مهم‌ترین فضاهای معماری مسکونی شهر کهن نون، با اندکی تغییر (Nahari & Anani, 2014, p. 168)

ردیف	نام بنا	قدمت	ساختمایه	پلان	عناصر کالبدی	تزیینات	تصویر
۱	منزل یاحقی	قاجار	آجر، سنگ، قوم‌آهک، ساروج، گچ	-	میانسرا، اتاق، حوضخانه، بادگیر	آجرکاری، مقرنس، رسمی‌بندی، گچ‌بری	
۲	خانه کُباری	صفوی	آجر، سنگ، قوم‌آهک، ساروج، گچ	یک ایوانی	ورودی، ۲ میانسرا، اتاق، سرداب، ایوان، آب‌انبار، حوض، هشتی دالان	آجرکاری، رسمی‌بندی، مقرنس، تزیینات گچی	
۳	خانه رسایی‌ها	قاجار	آجر، سنگ، قوم‌آهک، ساروج، گچ	درون‌گرا با حیاط مرکزی	میانسرا، اتاق، ورودی، هشتی دالان	آجرکاری، تزیینات گچی	
۴	خانه افراشته	قاجار	آجر، سنگ، قوم‌آهک، ساروج، گچ	درون‌گرا با حیاط	ورودی دالان هشتی میانسرا، اتاق	آجرکاری، رسمی‌بندی، تزیینات گچی	
۵	خانه طبسی	قاجار	آجر، سنگ، قوم‌آهک، ساروج، گچ	درون‌گرا با حیاط مرکزی	ورودی هشتی میانسرا، اتاق بادگیر	آجرکاری، رسمی‌بندی، تزیینات گچی	
۶	خانه راهی	قاجار	آجر، سنگ، قوم‌آهک، ساروج، گچ	درون‌گرا با حیاط مرکزی	ورودی هشتی میانسرا، اتاق	تزیینات گچی	
۷	خانه گرانفر	قاجار	آجر، سنگ، قوم‌آهک، ساروج، گچ	درون‌گرا با حیاط مرکزی	ورودی هشتی میانسرا، اتاق	تزیینات گچی	

	آجرکاری، مقرنس، تزیینات گچی	ورودی هشتی میانسرا، اتاق	درون‌گرا با حیاط مرکزی	آجر، سنگ، قوم‌آهک، ساروج، گچ	قاجار	خانه معزی	۸
	آجرکاری، رسمی‌بندی، تزیینات گچی	ورودی هشتی میانسرا، اتاق	دوایوانی	آجر، سنگ، قوم‌آهک، ساروج، گچ	قاجار	خانه بدیعی	۹

معماری مذهبی

بی‌شک در هر جامعه‌ی انسانی آیین و مذاهبی وجود دارد که افراد را موظف به ادای فریض می‌کند و این اعمال، مکان خاصی را می‌طلبد. بناهای مذهبی در هر شهر وجود داشته و دارد، خواه این بناها مسجد باشد خواه کلیسا، کنیسه و آرامگاه. با ورود اسلام به ایران، احداث و برپایی مسجد بیش از هر بنای دیگری مورد توجه قرار گرفت تا جایی که در هر شهر و روستایی مساجد آدینه و جامع ساخته شدند. درواقع مساجد، اولین و اصلی‌ترین بناها در تاریخ معماری اسلامی به حساب می‌آیند. «مساجد در ایران از قدیم‌الایام دارای موقعیت خاصی جهت جواب‌گویی به کارکرد مذهبی و اجتماعی بوده‌اند. به همین دلیل اغلب توانسته‌اند در راستای بازار قدیمی هر شهر جای گرفته و با بافت مسکونی احاطه شده و ارتباط مستقیمی با اقشار مردم داشته باشند» (Saremi, 1995, p. 46). در فردوس مساجد تاریخی

شناسایی شده که به سبک‌های مختلف معماری ساخته شده‌اند. مسجد جامع فردوس (تصویر ۳)، مسجد کوشک و مسجد سیدی (تصویر ۴) از مهم‌ترین این مساجد در بافت شهر تون هستند.

در یک جامعه اسلامی علاوه بر مسجد که اصلی‌ترین بنای مذهبی محسوب می‌شود، آرامگاه نیز از اهمیت خاصی برخوردار است. آرامگاه به بنایی گفته می‌شود که شخص یا اشخاصی در آن دفن شده باشند. آرامگاه‌هایی که در فردوس هستند مذهبی بوده و در بعضی موارد به نام امامزاده شناخته می‌شوند و همواره از توجه و اقبال عمومی برخوردارند. امامزادگان فردوس، آرامگاه زید سلطان و مقبره میرزاها از آرامگاه‌های شهر فردوس هستند، اما از این مجموع فقط امامزادگان فردوس و مقبره میرزاها، درون بافت قدیم تون جای دارند.



تصویر ۳: مسجد جامع فردوس (Anani, 2012)



تصویر ۴: محراب مسجد سیدی (Nahari & Anani, 2014, p. 70)

جدول ۲: معماری مذهبی شهر کهن تون، با اندکی تغییر (Nahari & Anani, 2014, pp. 165-166)

ردیف	نام بنا	قدمت	ساختمایه	پلان	عناصر کالبدی	تزیینات	تصویر
۱	مسجد کوشک	قرون اولیه اسلامی	خشت، آجر، سنگ، گچ و ملات گل و آهک	شبستانی	ورودی، شبستان، میانسرا، رواق	-	
۲	مسجد جامع فردوس	سلجوقی	خشت، آجر، سنگ گچ و ملات گل و آهک	یک ایوانی	ورودی، شبستان، میانسرا، رواق، ایوان	آجرکاری، گچ‌بری، رسمی بندی	
۳	مسجد سیدی	صفوی	خشت، آجر، سنگ گچ و ملات گل و آهک	شبستانی	ورودی، شبستان، میانسرا، رواق	گچ‌بری آجرکاری	
۴	امامزادگان فردوس	تیموری	خشت، آجر، کاشی، گچ و ملات گل و آهک	چلیپایی	صحن، ایوان، رواق	آجرکاری، کاشی‌کاری، تزیینات گچی	
۵	نیایشگاه سرخ‌کوه	تیموری	خشت، آجر، سنگ گچ و ملات گل و آهک	سه ایوانی	ورودی، ایوان	از بین رفته	
۶	مقبره میرزاها	قاجار	خشت، آجر، سنگ گچ و گل و آهک	چهارطاقی	طاق و ایوان	از بین رفته	

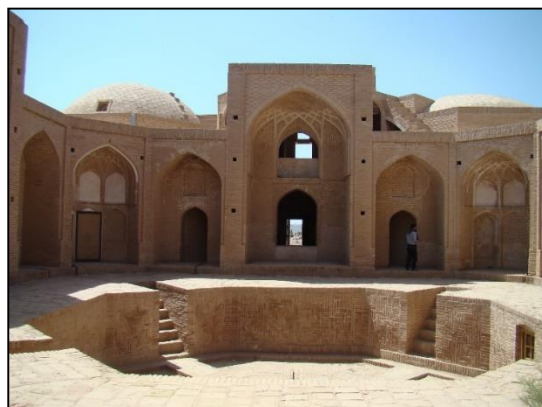
مدارس

شهر تون زادگاه بزرگانی بوده است که کودکی و نوجوانی خود را در این شهر سپری کرده‌اند. افرادی همچون قطب‌الدین حیدر تونی، سلیمی تونی، آخوند محمدباقر تونی، نثاری تونی و آخوند ملاکبر از بزرگانی بودند که در شهر تون رشد یافتند. بدیهی است که با وجود چنین افرادی، تون باید مکانی برای علم‌آموزی داشته باشد. مدارک مکتوب نشان می‌دهد که

پس از قرن سوم و اوایل قرن چهارم هجری قمری، فضاهای مدارس به صورت جدا و متمایز از مسجد پدید آمد. قدیمی‌ترین مدرسه در تون مدرسه سالاریه است که تا دوره صفویه دایر بود، اما اکنون جز نامی از آن در منابع مکتوب وجود ندارد. با جانمایی آثار معماری در بافت قدیمی و مخروب شهر تون می‌توان مرکز و محله اصلی شهر را در نظر گرفت. محله میدان که تقریباً فضای بین خیابان فرهنگ تا

شهر فردوس هستند که در محله میدان واقع شده‌اند. این مدارس عبارت‌اند از مدرسه حبیبیه، شیخ و علیا (تصویر ۵).

جاده کمربندی امروزی را در برمی‌گرفته، مرکز تعدد آثار شاخص شهر است. راسته بازار، آرامگاه امامزادگان، مسجد جامع، آب‌انبار میدان در کنار سه مدرسه از بناهای اصلی



تصویر ۵: مدرسه علیا (Nahari & Anani, 2014, p. 88)

جدول ۳: مدارس بافت شهر کهن تون، با اندکی تغییر (Nahari & Anani, 2014, p. 167)

ردیف	نام مدرسه	قدمت	ساختمایه	پلان	عناصر کالبدی	تزیینات	تصویر
۱	مدرسه حبیبیه	۹۱۱ق	خشت، آجر، سنگ گچ و ساروج	دو ایوانی	ورودی، مدرس، میانسرا، مسجد، حجره	آجرکاری، رسمی‌بندی	
۲	مدرسه علیا	۹۳۰ق	خشت، آجر، سنگ	چهارایوانی	ورودی، مدرس، میانسرا، مسجد، حجره	آجرکاری، رسمی‌بندی	
۳	مدرسه شیخ	۱۲۱۱ق	خشت، آجر، سنگ	تخریب‌شده	؟	تخریب‌شده	

حمام‌ها

در بین اقوام مختلف از قدیم‌الایام آیین شست‌وشو، تطهیر و غسل از اهمیت فوق‌العاده‌ای برخوردار بود. در ایران از روزگاران کهن، شست و شوی بدن از نظر پاکی روان اهمیت داشت (Fakhar-Tehrani, 1998, p. 243).

حمام‌هایی به اشکال مختلف در کاوش‌ها مربوط به دوره‌های مختلف به‌دست آمده است، اما اطلاعات ما در مورد حمام‌های پیش از دوره صفوی نسبتاً اندک است. عصر شکوفایی ایجاد حمام‌ها را باید متعلق به دوره صفوی دانست. معماری حمام مانند سایر بناهای قدیمی از الگوهای معینی تبعیت می‌کند. دسترسی به حفظ دما و

جدا نمودن فضاهای پاک و ناپاک سه شرط اصلی ایجاد فضای پیچیده و متفاوت با سایر بناها در حمام است. همین شرایط و خصوصیات لازم برای این بنا باعث پیدایش الگوی معماری خاص و دقیقی برای حمام شده و فضاهایی همچون دالان و هشتی ورودی، بینه، میان‌در، گرم‌خانه و خزینه را با سلسله‌مراتب خاصی ایجاد کرده است (Rashid-Najafi, 2010, p. 61). در هر یک از این محلات پنج‌گانه فردوس یک حمام وجود داشته که فقط یکی از آنها به نام حمام خیروز تغییر کاربری داده و به موزه مردم-شناسی تبدیل شده است (تصویر ۶). سایر حمام‌های فردوس عبارت‌اند از حمام محله سردشت، حمام کوشک و


وسط، حوض آب سرد قرار داشته است. از طریق راهرو به گرم‌خانه رسیده که در آن مخزن آب سرد، گرم و ولرم تعبیه شده است. آب حمام‌ها به وسیله آتش‌خانه گرم می‌شد و این گرما از طریق گریه‌روهایی که در کف قرار داشت، به گرم‌خانه حمام انتقال می‌یافته است (Pirnia, 2005). این نوع فضاها در حمام‌های فردوس نیز قابل مشاهده است.

حمام جانبار. به‌طورکلی حمام‌ها فضایی دارند که تقریباً در هر حمامی قابل مشاهده است. برای ورود به حمام از طریق در ورودی وارد یک راهرو باریک شده و این راهرو به دهلیز ختم و بعد از آن راهروی دیگری است که به بینه منتهی می‌شود. بینه اکثراً مربع شکل یا هشت‌ضلعی و در مواقعی کشکولی شکل بوده است. در گوشه‌های بینه رختکن و در



تصویر ۶: حمام خیزوز، تبدیل شده به موزه مردم‌شناسی (Anani, 2012)

جدول ۴: حمام‌های بافت شهر تون، با اندکی تغییر (Nahari & Anani, 2014, p. 170)

ردیف	نام بنا	قدمت	ساختمایه	تصویر
۱	حمام کوشک	صفوی	خشت، آجر، سنگ گچ و ملات گل و آهک و ساروج	
۲	حمام خیزوز	قاجار	خشت، آجر، سنگ گچ و ملات گل و آهک و ساروج	
۳	حمام جانبار	قاجار	خشت، آجر، سنگ گچ و ساروج	
۴	حمام سردشت	قاجار	خشت، آجر، سنگ گچ و ساروج	

آب‌انبارها و حوض‌انبارها

آب‌انبارها مبنی بر شرایط اقلیمی و اجتماعی هر منطقه، طراحی متفاوتی دارند. همچنین، معماری آن‌ها در مناطق

مختلف تحت تأثیر معماری محلی قرار دارد. آب‌انبارها در شرق ایران نیز تحت شرایط اقلیمی این مناطق ساخته می‌شدند. وجود بناهای متعدد آب‌انبار، حوض‌انبار،

را نمی‌توان باور داشت، زیرا او زمان زیادی در تون اقامت نداشته و در برآورد از تعداد آب‌انبارها دچار اشتباه شده است، اما از این عبارت او می‌توان به تعداد زیاد آب‌انبارها در تون آگاهی یافت. سازه‌های ذخیره آب شناسایی شده در سطح شهرستان فردوس در دو گروه «آب‌انبار» و «حوض‌انبار» جای می‌گیرند. تفاوت اصلی این دو نوع در نحوه دسترسی به آب در آن‌هاست. با این توضیح که در آب‌انبارها پله‌های زیاد و پاشیر برای دسترسی به آب وجود دارد، در صورتی که حوض‌انبار اینگونه نبوده و عناصر یادشده وجود ندارد و دسترسی مستقیم به آب در مخزن امکان‌پذیر است. تفاوت دیگر حوض‌انبارها با آب‌انبارها پلان مخزن آن‌هاست. مخزن آب‌انبارها اغلب مدور، اما حوض‌انبارها دارای مخزن در اشکال مختلف هستند. آب‌انبارهای سادات، استاد عبدالله، میدان، جوگی، سردشت و حوض‌انبارهای سیدی، سرخ‌کوه و کوشک از سازه‌های معروف فردوس در رابطه با ذخیره آب محسوب می‌شوند (تصویر ۷).

قنات و بند در خراسان، دلیلی بر اهمیت فراوان آب در میان این مناطق با توجه به کم‌آبی بوده است. باید افزود که بناهای آب‌انبار و حوض‌انبار در مناطق خراسان از ساختار ویژه‌ای برخوردارند (Anani et al., 2014: 15). به‌طورکلی، یکی از شاخصه‌های بافت شهری در اقلیم گرم و خشک وجود آب‌انبارهای فراوان است. در مناطق کویری به دلیل اهمیت آب، مکان‌هایی برای ذخیره و استفاده از آن بنا می‌کردند. در شهرستان فردوس چه درون بافت شهری و چه در مسیرهای ارتباطی، آب‌انبارهای فراوانی مشاهده می‌شود. سفرنامه خراسان و کرمان در مورد آب‌انبارهای تون این‌چنین گزارش می‌دهد: «در اکثر کوچه‌ها آب روان جاری است. چند آب شیرین از قنات دارد باوجود این آب‌ها باز اهالی محض خیرات در سر کوچه‌ها و گذرها به‌قدر هفصد آب‌انبار ساخته‌اند که هر آب‌انباری بسی عمیق است. نزدیک تکیه آب‌انباری دیدم که چهل زینه می‌خورد و از پاشیر آن آب برداشته می‌شد» (Afzal-ul-Mamalik, n.d, p. 144). البته سخن افضل‌الممالک در مورد تعداد آب‌انبارها



تصویر ۷: حوض‌انبار سیدی (Anani, 2012; Anani et al., 2014, p. 23)

جدول ۵: برخی از آب‌انبارهای شهر کهن تون، با اندکی تغییر (Nahari & Anani, 2014, p. 172)

ردیف	نام بنا	قدمت	ساختمایه	ترتینات	تصویر
۱	حوض‌انبار سیدی	۸۹۰ ق	آجر، سنگ، قوم‌آهک، ساروج	آجرکاری سردر	
۲	آب‌انبار سرخ‌کوه	تیموری	آجر، سنگ، قوم‌آهک، ساروج	آجرکاری سردر	

	آجرکاری سردر	آجر، سنگ، قوم‌آهک، ساروج	صفوی	آب‌انبار سادات	۳
	آجرکاری سردر	آجر، سنگ، قوم‌آهک، ساروج	صفوی	آب‌انبار میدان	۴
	آجرکاری سردر	آجر، سنگ، قوم‌آهک، ساروج	صفوی	آب‌انبار قاسم	۵
	-	آجر، سنگ، قوم‌آهک، ساروج	صفوی	حوض‌انبار کوشک	۶

برج و بارو

محلات پنج‌گانه فردوس قبل از زلزله توسط حصار بزرگی احاطه شده بود. مساحتی که این حصار در برمی‌گیرد، بالغ بر ۸ هکتار است. این حصار در فاصله‌های مختلف برج‌هایی داشته که برای دیده‌بانی از آن استفاده می‌شده است (تصویر ۸). این بنا نیز مانند سایر ابنیه شهر فردوس بر اثر زلزله آسیب فراوانی بر آن وارد شد. مصالح به‌کاررفته را خشت و چینه تشکیل می‌دهد. ضخامت دیوارها در بعضی قسمت‌های پی دیوار به حدود ۳ متر می‌رسد و هرچه بالاتر می‌رود از ضخامت آن کاسته می‌شود. توصیفی که مک‌گرگور اسکاتلندی از این بنا دارد می‌تواند توضیح کاملی باشد: «قلعه تون از فاصله دور، بسیار با عظمت به نظر می‌رسد و اگر در گذشته تعمیر می‌شد، می‌توانست قلعه مستحکمی به حساب آید. دیوارهای آن بیست پا بلندی دارد و بر روی خاکریزی به ضخامت سی پا بنا شده است. این دژ یک هفت‌ضلعی نامنظم است که هر گوشه آن برج بلندی و دور آن خندقی است که می‌باید سی پا عمق و پنجاه پا عرض

داشته باشد و اکنون با خاک پر شده است و روی آن زراعتکاری شده است. تون سه دروازه دارد: دروازه طبس در جنوب غربی، قاین در جنوب شرقی و ملک در شمال. فضای باز به اندازه چهارصد پا در اطراف قلعه رها شده است. روی‌هم‌رفته این دژ مستحکم‌ترین محلی است که در ایران دیده‌ام یا بهتر بگویم این تنها محلی است که اندکی استحکام دارد» (McGregor, 1987, p. 140). بنایی که گرگور آن را توصیف کرده بخش زیادی از آن باقی نمانده مگر پاره‌ای از دیوارهای فروریخته و برج‌هایی که در سال‌های اخیر مرمت شده‌اند. حافظ‌ابرو در کتاب جغرافیایی خود به این قلعه اشاره می‌کند و می‌نویسد: «شهری قدیمی است که پیشتر آن را عمید می‌خوانده‌اند و قلعه محکم دارد». قدمت این حصار مشخص نیست و نمی‌توان تاریخ دقیقی برای ساخت آن تعیین کرد، اما اینگونه به نظر می‌رسد تاریخ آن به پیش از اسلام می‌رسد که در دوره‌های اسلامی به دلیل نیازی که به آن داشته‌اند بازسازی می‌شده است.



تصویر ۸: برج و باروی تون (Nahari & Anani, 2014, p. 112)

بافت شهر از منظر گردشگری تاریخی

با توجه به تجمع بناها در یک محدوده خاص و نیز سالم ماندن برخی محله‌های شهر تون از جمله محله سردشت، می‌توان از این فرصت به‌عنوان زمینه‌ای بسیار مناسب برای گردشگری منطقه استفاده نمود (تصویر ۹). وجود کوچه‌ها و معابر باریک و زیبا مابین بناها، معماری خاص برخی از این آثار با عناصر کاربردی همانند ایوان، حوض‌خانه، سردابه و غیره و تزئینات شاهکاری از قبیل کادربندی بناها، کاشی‌کاری و تزئینات گچی هرکدام خود برای زیبایی هر بنا و شهری کفایت می‌کند، اما در اینجا همه این عناصر گرد هم جمع شده است. شهر قدیم تون بی‌تردید با آثار عظیم و شاهکاری همچون مسجد جامع، مساجد سیدی و کوشک، حمام‌های زیبایی نظیر حمام خیروز، مدارس علیا و حبیبه، حوض‌انبارها و آب‌انبارهای سالمی که هرکدامش برای هر شهری آرزوست و یا خانه‌ها و عمارت‌ها و بادگیرهایی که دست‌نخورده و بکر باقی‌مانده‌اند و اکنون در بی‌توجهی همگان لایه‌ای از گرد و غبار را بر روی خود احساس می‌کنند، در زمینه گردشگری مستعد به حساب می‌آید. در کوچه‌های این شهر تمام عناصر یک شهر دوره‌های صفوی و قاجار مشاهده می‌شود. فردوس می‌تواند بعد از شهرهایی قرار گیرد که عمده قطب گردشگری تاریخی کشورند؛ اصفهان، شیراز، کرمان، یزد. فردوس از نظر اقلیمی از شهرهای خوش آب و هوای جنوب خراسان است و از این منظر تفاوت چندانی با شهرهایی چون یزد و کرمان ندارد. شاهکارهای معماری این دو شهر (یزد و کرمان) شامل حوض‌انبار و آب-انبار، بادگیر، بنای مذهبی، حمام، ضرابخانه و غیره است.

برخی از این بناها و نیز عناصر معماری اسلامی در تون با سادگی و بی‌پیرایگی مشاهده می‌شود. اینکه چرا با این همه ظرفیت از نظرها دورمانده و هیچ‌گونه توجهی به آن نمی‌شود، بی‌شک دلیل دیگری دارد. بسیاری از شاهکارهای معماری در آن قابل مشاهده است. بی‌تردید فرصت‌هایی که از درون گردشگری این شهر بیرون آید بر هیچ‌کس پوشیده نخواهد بود. در خراسان جنوبی از این‌گونه آثار بکر و دست‌نخورده کم نیست؛ شهر بشرویه با آن بافت مثال‌زدنی یا روستای نیگنان بشرویه که بی‌شک خود یکی از شاهکارهای معماری روستایی است.

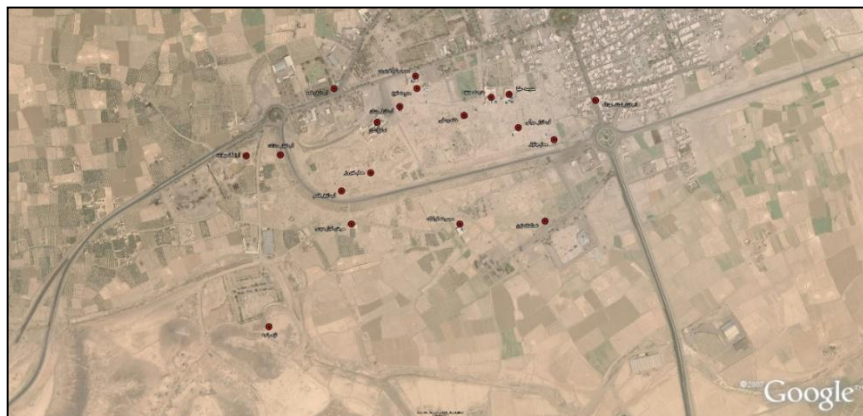
با توجه به اینکه تاکنون در این شهر توجه چندانی به گردشگری، حداقل به‌عنوان یک منبع درآمد، نشده است، بی‌شک فراهم آوردن مقدماتی لازم است تا یک گردشگر علاوه بر بازدید آثار تاریخی بتواند سایر نیازهای اولیه خود را نیز تأمین نماید. برای این منظور می‌توان معیارهایی از قبیل معیارهای ارتباطی، خدماتی و گردشگری را مهم ارزیابی کرد. معیارهای ارتباطی، معیارهایی هستند که زمینه‌ی جابه‌جایی و پخش گردشگران را فراهم می‌نمایند. بخش ارتباطی در این پژوهش، راه‌های ارتباطی، میدانی شهری و پایانه‌ها است. پایانه‌ها نقش اصلی در پخش و پراکنش گردشگران در سطح شهر ایفا می‌کند. پس از پایانه، راه‌های ارتباطی نقش مؤثری در توزیع و پخش گردشگران دارد. میدانی شهری همانند پایانه، محل تمرکز جمعیت و سیستم‌های حمل‌ونقل است. هتل و خانه‌های بوم‌گردی، یکی از مهم‌ترین خدمات شهری و گردشگری محسوب می‌شود. گردشگران پس از ورود به شهر به اسکان و اقامت نیاز

فردوس است. همین مسئله در هدایت گردشگران ورودی به سایت از طریق پایانه، میداين و راه‌های ارتباطی، نقش مهمی ایفا می‌کند. علاوه بر آن، موقعیت ویژه این شهر در مسیر زیارت به مشهدالرضا^(ع) بسیار می‌تواند در جذب گردشگر و زائر موفق عمل نماید. مسافران، گردشگران و زائرانی که از استان‌هایی چون یزد، کرمان، فارس و اصفهان به سوی مشهد حرکت می‌کنند، بعد از طبس به تون و فردوس وارد می‌شوند. بافت شهر کهن تون می‌تواند مستعد جذب و نگهداری حداقلی این مسافران باشد تا بخشی از زمان خود را با مشاهده مناظر تاریخی شهر تون سپری نمایند. این اثر دارای جاذبه‌های متعدد تاریخی و مذهبی بوده و به تعدادی از آثار دیگر نیز نزدیک است. سطح جذابیت تاریخی این شهر نیز نقش مؤثری در این زمینه دارد.

دارند و هتل و خانه بوم‌گردی، از بخش‌های خدماتی در بخش اقامت به شمار می‌روند. فضاهای سبز نیز یکی از کاربری‌های گردشگری محسوب می‌شود که برای تفریح روزانه و شبانه کارکرد بالایی دارد. پس از تأمین اقامت و تفریح گردشگران در هتل‌ها و فضاهای سبز، ضرورت دارد که ضمن ارائه خدمات مختلف در این مکان‌ها، قبل از بازدید گردشگران از جاذبه‌های گردشگری، تبلیغات و اطلاع‌رسانی برای مکان‌ها صورت گیرد تا گردشگران با آگاهی کامل، از مکان‌ها بازدید نمایند. با توجه به موارد فوق، بافت شهر کهن تون به‌عنوان یکی از مستعدترین سایت‌های جنوب خراسان جهت برنامه‌ریزی کاربری گردشگری تعیین و قابل‌استفاده است و از منظر گردشگری تاریخی ارزش بالایی دارد. از ویژگی‌های مهم گردشگری آن، نزدیکی (و البته در مجاورت) به شهر کنونی



تصویر ۹: نمایی از محله سردشت بافت شهر کهن تون (Nahari & Anani, 2014, p. 164)



تصویر ۱۰: تصویر هوایی از شهر کهن تون

این فعالیت به‌اندازه‌ای است که توسعه آن فارغ از برنامه‌ریزی اصولی و مدیریت صحیح، امکان‌پذیر نیست. گردشگری تاریخی به‌عنوان یکی از انواع مهم و تأثیرگذار

نتیجه‌گیری

گردشگری فعالیتی گسترده با ابعاد مختلف اقتصادی، اجتماعی، فرهنگی و سیاسی محسوب می‌شود. گستردگی



گردشگری نقش عمده‌ای در توسعه گردشگری مخصوصاً در کشورها و مناطق برخوردار از آثار تاریخی فرهنگی دارد. با استناد به مطالب فوق و با توجه به اهمیت گردشگری تاریخی در جهان مدرن امروز، می‌توان راحت‌تر به چنین داشته‌هایی به‌عنوان منبعی تمام‌نشدنی توجه نمود و البته از این موهبت به بهترین نحو استفاده کرد. آثار تاریخی یکی از پردرآمدترین منابع کشورها و مناطقی است که از آن برخوردارند و البته می‌توان به‌عنوان شکوفاترین عامل در سراسر ایران نیز آن‌ها را در نظر گرفت. این آثار ظرفیت‌های قابل‌توجهی برای تبدیل شدن به مقاصد گردشگری محسوب می‌شوند. سیل گردشگران ایرانی و خارجی به شهرهای تاریخی همچون شیراز و اصفهان غیرقابل وصف است. با این حال، از این موهبت بسیاری از مناطق و شهرهای ایران برخوردارند که در این میان شهر تون فردوس یکی از این شهرهاست. نکته مهمی که در این بین باید به آن توجه داشت ظرفیت‌های مهم گردشگری تاریخی است که متأسفانه در کشور و به‌صورت خاص در شهر تون مغفول مانده است. بر این اساس، تحلیل این وضعیت، آن‌گونه که در این پژوهش به آن اشاره شد، می‌تواند بخشی از این ظرفیت‌ها را به‌طور بالقوه شناسایی نماید و بسیاری از این آثار معماری را به مقاصد ویژه گردشگری تاریخی بدل نماید.

این پژوهش با هدف معرفی ظرفیت‌های شهر کهن تون و جایگاه آن در توسعه گردشگری تاریخی انجام شده است. منطقه فردوس به دلیل قرارگیری در منطقه خاص جغرافیایی در شرق کشور، هم از نظر ارتباطی و هم از نظر اقلیمی، همواره در طول دوران مختلف سکونت انسان دارای اهمیت بوده و شاهد آن وجود آثار قابل‌توجه از دوران پیش از تاریخ تاکنون است. هرچند به‌طورکلی اقلیم این منطق گرم و خشک است، با این حال بخش‌های شمالی به‌واسطه وجود ارتفاعات از آب و هوای مساعدتری نسبت به دیگر مناطق استان خراسان جنوبی برخوردار است. از نظر ارتباطی نیز این شهر در میانه مسیر مرکز و جنوب کشور به شهر مشهد و بارگاه امام رضا^(ع) واقع شده و این خود مزیتی فوق‌العاده از منظر گردشگری است که می‌تواند بر اهمیت گردشگری تاریخی شهر تون بیفزاید. کما اینکه آثار این موقعیت همچنان در این شهر قابل‌مشاهده است، به‌گونه‌ای که فردوس جزء

شهرهای پرتدد در بین شهرهای جنوب خراسان محسوب می‌شود. بافت شهر کهن تون از مهم‌ترین بافت‌های تاریخی خراسان جنوبی است. استان محرومی که اگر به قابلیت‌های این‌گونه خود توجه نماید، از آینده‌ای درخشان برخوردار است. اینجاست که دولت نیز باید توجهی ویژه به این‌گونه شهرها داشته باشد. به‌طورمعمول، اگر شهر یا استانی بتواند بخشی از نیازهای اقتصادی و فرهنگی خود را حل نماید، برای دولت نیز مفید و مثمر ثمر خواهد بود. همه مسئولین می‌دانند که حوزه‌های این‌چنینی جایی است که اگر در آن هزینه شود بی‌تردید آن هزینه قابل‌برگشت خواهد بود. ایران به‌عنوان کشوری در حال توسعه اگر می‌خواهد روبه‌جلو حرکت نماید باید به این حوزه‌ها توجه جدی نماید.

همانطور که ذکر شد، حوزه گردشگری قطب درآمدی برای کشورهای پیشرفته و در حال توسعه است، به‌گونه‌ای که برخی کشورها در حال ساخت هویت و مصادره آثار تاریخی به نفع خود هستند. گردشگری تاریخی موهبتی محسوب می‌شود که کشور ایران به‌عنوان یک منبع تمام‌نشدنی از آن برخوردار است. در این‌گونه حوزه‌ها رشته‌هایی همچون باستان‌شناسی را باید ارج نهاد. رشته‌ای که تمام تلاش خود را معطوف به هویت و آثار کشور می‌کند و می‌تواند منبع درآمدی برای آن کشور بشود، اما در ایران هنوز به نظر می‌رسد حتی مسئولین و نهادها با آن کنار نیامده‌اند. از مشکلات عدیده‌ای که این آثار با آن روبرو هستند ضعف مدیریتی کلان و عدم برنامه‌ریزی مدون و جامع برای حفظ و احیای بافت‌های تاریخی این‌گونه است. آثار، محوطه‌ها و بافت‌های کهنی که هرروز از زیر خاک سر برمی‌آورند و بعضاً به خاطر منافع شخصی تخریب می‌شوند. غافل از آن‌که همین آثار هستند که در روزگار بی‌نفی بخشی از درآمد کشور خواهند بود. این در حالی است که تأثیر گسترده مؤلفه‌های سیاسی مسلط بر گردشگری از یک سو و اقتصاد دولتی متکی بر نفت از سوی دیگر، موجب کم‌رنگ شدن و درنهایت به نادیده انگاشتن گردشگری تاریخی به‌عنوان یک بخش مهم اقتصادی شده است.

به‌طورکلی، مدیریت صحیح آثار فرهنگی-تاریخی می‌تواند هم درآمدزا باشد و هم موجب انتقال میراث فرهنگی به نسل‌های آینده شود. این دو هدف با مواردی همچون جذب

این شورا باید قادر باشد در کلیه مسائل مربوط به بافت کهن دخالت کند و تصمیم‌گیری نماید. لازم به ذکر است که مرمت اصولی بافت نیز بر همین اساس صورت خواهد گرفت.

۳. با توجه به مشارکت در اجرای طرح‌ها و برنامه‌های عمرانی شهری و سیاست‌های کلی اداره امور شهر فردوس، امروزه مشارکت به‌عنوان یکی از پایه‌های اساسی و اهرم‌های موفقیت در هرگونه برنامه‌ریزی شهری به‌ویژه در شهرهای قدیمی و مراکز تاریخی محسوب می‌شود. جلب مشارکت مردم و بخش خصوصی در زمینه‌های مختلف شهر و سهم کردن آن‌ها در تنظیم برنامه‌ها تدوین اهداف و اقدامات اجرایی در بازسازی بافت قدیم شهر نقش کلیدی و مهمی دارد. البته مشارکت باید همه‌جانبه باشد.

۴. استفاده از سیاست‌های تشویقی مناسب برای بهسازی و بازسازی بافت کهن شهر تون. این سیاست‌ها می‌تواند شامل ایجاد تسهیلات بانکی با کارمزد بسیار پایین، عوارض شهرداری، مالیاتی و غیره باشد.

۵. یکی از راه‌های گسترش شهر فردوس، توسعه درون‌زا است. یعنی ایجاد کاربری جدید در محدوده فعلی شهر. بنابراین، یکی از نواحی شهری دارای قابلیت‌های مناسب برای توسعه، بافت کهن شهر تون است.

۶. می‌توان از برخی مکان‌های بافت شهر تون به‌عنوان کاربری‌های فضای سبز (درون حیات برخی خانه‌های بزرگ و باشکوه بافت) و گذران اوقات فراغت مردم شهر و نیز بازارچه‌های شهری متناسب با فضای کالبدی و اجتماعی آن استفاده نمود. بازارچه‌های شهری می‌تواند با حذف واسطه‌ها، امکان عرضه محصولات با قیمت و کیفیت مناسب را فراهم نماید. همچنین در اشتغال‌زایی در سطح محلی کمک نموده و باعث کاهش نرخ بیکاری شود. علاوه بر این، ایجاد بازارچه‌ها در فضاهای تاریخی-فرهنگی، به شناخت هویت ملی، آشنایی با میراث فرهنگی و البته به توسعه فرهنگ بومی کمک می‌نماید. همچنین، راه‌اندازی برخی بناها از قبیل آب‌انبارها می‌تواند مثلاً در تأمین آب شرب شهر نیز مفید باشد. نمونه موفق آن در سراپان مشاهده می‌شود.

گردشگر، برگزاری تورهای آموزشی-فرهنگی، ایجاد فرصت‌های شغلی محلی، سرمایه‌گذاری در حفاظت، آموزش عمومی و همگانی، سیاست‌گذاری هوشمندانه (وضع قوانین مهم در ارتباط با آثار تاریخ و بهره‌گیری از فناوری‌های نوین برای حفاظت آثار) و غیره تحقق پیدا می‌کند. مدیریت اصولی آثار یعنی پیدا کردن تعادل بین نگهداری و حفاظت و بهره‌برداری از آن‌ها. هنگامی که تعادل مربوطه رعایت گردد، علاوه بر نسل امروز، نسل‌های آینده نیز میراث فرهنگی خود را به ارث خواهند برد.

ارائه پیشنهاد: با توجه به مطالب مذکور و نیز با الهام از تجربه‌های متعدد برخی پژوهشگران، برای بهبود در وضعیت کالبدی و اجتماعی بافت کهن شهر تون جهت استفاده مناسب گردشگری موارد زیر از طرف نگارنده پیشنهاد می‌گردد.

۱. دید سیستمی: برای دخالت در بافت‌های قدیم شهر باید دید سیستمی داشت. شهر همانند یک موجود زنده دارای اندام منسجم و یکپارچه است. بافت قدیم نیز بخشی از پیکر و اندام شهر است. بنابراین، بدون اینکه به‌کل شهر توجه شود، هیچ‌گونه برنامه‌ای نباید به‌صورت جدا و مجزا برای بافت قدیم در نظر گرفت. درعین‌حال، شیوه کار و برخورد با بافت قدیم باید برخوردی سیستمی باشد، به این معنی که برنامه‌ریزی این‌گونه بافت‌ها نوعی برنامه همه‌جانبه در زمینه‌های مختلف جمعیتی، اقتصادی، اجتماعی، فرهنگی و کالبدی باشد، زیرا مسائل اجتماعی و اقتصادی و ارتقای شرایط ساکنان این منطقه اهمیتی همسان با مسائل کالبدی دارد و تنها توجه به مسائل کالبدی در مطالعات این بافت چاره‌ساز نیست.

۲. تهیه طرح جامع گردشگری: به‌منظور ایجاد مدیریتی هماهنگ برای دخالت در بافت شهر کهن تون باید گروه‌ها و سازمان‌های مختلف که اداره امور شهر و بافت کهن را بر عهده دارند همچون ادارات میراث فرهنگی، شهرداری، مسکن و شهرسازی، آب و فاضلاب، گاز و غیره با یکدیگر هماهنگ شوند و ارتباط بین این سازمان‌ها افزایش یابد. بنابراین، برای مدیریت بهتر نیاز به تشکیل شورایی تحت عنوان شورای بافت کهن تون، متشکل از نمایندگان ادارات استانی و البته برخی متخصصین و پژوهشگران آزاد است.

۷. حفاظت همه‌جانبه از بافت و آثار داخل آن و آموزش به گردشگران و مردم بومی جهت بازدید و استفاده درست از آثار.
۸. جلوگیری از آلودگی‌های زیست‌محیطی.
- References**
- Afzal-ul-Mamalik. (n.d.). *Travelogue of Khorasan and Kerman* (Gh. Rousani, Ed.). Mashhad: University Publication. [In Persian]
- Al-Hamawi, Y. (1983). *The common choice of Yaqut Hamawi* (M. P. Gonabadi, Ed.). Tehran: Amirkabir. [In Persian]
- Anani, B. (2012). The unpublished reports of archaeological survey of Ferdows. *Cultural Heritage, Tourism and Handicrafts of South Khorasan Province*. [In Persian]
- Anani, B. (2013). *Eastern Iranian interaction sphere based on archaeological evidences of Kalleh Koub, Sarayan, Southern Khorasan* (Master's thesis). University of Sistan & Baluchestan. [In Persian]
- Anani, B., Mohammadian, F., & Sharif Kazemi, Kh. (2014). Historical and inscribed water reservoirs of Ferdows in South Khorasan. *Quarterly Bulletin of Greater Khorasan*, 5(16), 13–25.
- Bayhaqi, A. (1977). *Tarikh-i Bayhaqi* (A. Fayyaz, Ed.). Mashhad: University Publication. [In Persian]
- Behroozifar, D. (2015). *Investigating and studying the tourism industry with a historical and cultural approach (Archaeology)*. Paper presented at the 2nd National Conference on Tourism, Geography and Clean Environment, Hamedan. [In Persian]
- De-Kadt, E. (1976). *Tourism: Passport to development?* Oxford: Oxford University Press.
- Fakhar-Tehrani, F. (1998). *An introduction to foundation building in traditional Iranian architecture*. In *2nd Congress of the History of Architecture and Urban Planning of Iran* (Vol. 4, pp. 229–245). Tehran: Ministry of Cultural Heritage, Tourism and Handicrafts. [In Persian]
- Hataminejad, H., Arooji, H., Shekaroie, N., & Molaie Ghelichi, M. (2014). Survey and evaluation of urban tourism monuments (Case study: Urmia City). *Journal of Tourism Planning and Development*, 3(9), 151–168. [In Persian]
- Heidari-Chianeh, R., Rezatab, Kh., Soltani, N., & Motemedimehr, A. (2013). An analysis of tourism policy making in Iran. *Journal of Tourism Planning and Development*, 2(5), 11–32. [In Persian]
- Ibn Al-Athir, A. (2006). *Al-Kamil Fi Al-Tarikh* (Vol. 4, M. H. Rouhani, Trans.). Tehran: Asatir Publication. [In Persian]
- James, E. (2000). *Tourism politics and public sector management* (M. Jamshidian & A. Mehdipour, Trans.). Isfahan: Mani Publication. [In Persian]
- Jihani, A. bin A. (1989). *Ashkal al-Alam (The forms of the world)* (M. Sotoudeh, Ed.). Tehran: University of Tehran Press. [In Persian]
- Juvayni, A. (2006). *Tarikh-i Jahangushay*. Tehran: Donyaye Ketab. [In Persian]
- Khwandamir, G. al-D. (1954). *Tārikh Habib al-Siyar* (1st ed.). Tehran: Khayyam Publications. [In Persian]
- Lewis, B. (1992). *The Assassins: A radical sect in Islam* (F. Badreyi, Trans.). Tehran: Institute of Cultural Studies and Research. [In Persian]
- Maqdisi, M. ibn A. (1982). *Ahsan al-Taqaqim fi Ma'rifat al-Aqalim* (Part Two, A. N. Monzavi, Trans.). Tehran: Iran Authors and Translators Company. [In Persian]
- McGregor, C. M. (1987). *A description of a journey to the province of Khorasan and northwestern Afghanistan* (M. Mahdizadeh, Trans.). Mashhad: Astan Quds Razavi Publications. [In Persian]
- Nahari, M., & Anani, B. (2014). *Ferdows: Climate and Islamic architecture*. Tehran: Fekr-e Bekr Publications. [In Persian]
- Nasir-Khusraw. (1971). *Safarnama (The book of travels)* (N. Vazinpour, Ed.). Tehran: Sherkat Sahami Ketabhaye Jibi & Franklin Press. [In Persian]

- Pirnia, K. (2005). *Introduction to Iranian Islamic architecture* (Gh. H. Memarian, Ed.). Tehran: Soroosh-e-Danesh. [In Persian]
- Rashid Najafi, A. (2010). Investigating the location and condition of the historical baths in Tabriz. *Soffeh*, 20(3-4), 61-74. [In Persian]
- Saremi, N. D. (1995). *Study and research of Islamic buildings and places (Islamic architecture) in Na'in city from the early Islamic period to the Qajar era* (Master's thesis). University of Tarbiat Modarres. [In Persian]
- Stone, P., & Planel, P. (Eds.). (2017). *The Palgrave handbook of archaeology and heritage tourism*. Palgrave Macmillan.
- Sykes, P. M. (1957). *The travelogue of General Sir Percy Sykes or Ten thousand miles in Iran* (H. S. Noori, Trans., 2nd ed.). Tehran: Sina Library. [In Persian]
- Taheri, A. (1969). *Historical geography of Khorasan from the tourist's perspective*. Tehran: Publication of the Central Council of the Imperial Celebration of Iran. [In Persian]
- Torkaman, E. (1971). *Tarikh-e Alam-ara-ye Abbasi*. Tehran: Amirkabir Publication. [In Persian]
- Turner, L. (1976). The international division of leisure: Tourism and the Third World. *World Development*, 4(3), 255-260.
- Unknown Author. (1961). *Hudud al-'Alam min Mashriq ila Maghrib (The regions of the world from East to West)* (M. Sotoudeh, Ed.). Tehran. [In Persian]
- Vladimirovna, S. L. (2007). *The history of the Ismailis in Iran (5th to 7th centuries AH)* (P. Monzavi, Trans.). Tehran: Nashr Eshareh. [In Persian]
- Yahagi, M., & Boozarjehri, Kh. (1995). *Ferdows (Toun)*. Mashhad: Astan Quds Razavi Publications. [In Persian]

