



Research article

## Continuity of the Seljuk Tradition in Eastern Greater Khorasan: A Case Study of Two Ghurid Brick Monuments in Chisht-e Sharif

Akram Hosseini <sup>(a)\*</sup> 

a. Department of Architecture, Faculty of Architecture and Urbanism, Ferdowsi University of Mashhad, Mashhad, Iran

### Keywords

Chisht-e Sharif, Ghurids, Seljuks, the Great Khorasan, Architecture.

### Citation

Hosseini, A. (2025). Continuity of the Seljuk tradition in eastern Greater Khorasan: A case study of two Ghurid brick monuments in Chisht-e Sharif. *Greater Khorasan Handicrafts*, 3(9), 1-22.



Use your device to scan and read articles online

### Abstract

The Ghurid dynasty (1148–1215 AD) managed to dominate parts of the eastern Islamic lands for nearly half a century. Initially under the influence of the Ghaznavids and later the Seljuks, the Ghurids adopted significant aspects of their bureaucratic structure and artistic and architectural styles through political and administrative ties. The relations between the Ghurids and the Seljuks—both during the period of subordination and the era of Ghurid independence—were always active and influential, especially in religious and architectural realms. Chisht-e Sharif, a district of Herat and the birthplace of the Chishti Sufi sect, is a prominent example of this mutual influence. In this region, two semi-ruined brick structures are located within the Chishti shrine complex. Despite their unknown identity, they exhibit significant features of the Seljuk architectural tradition. This research aims to identify the structure and characteristics of these two buildings and to analyze their role in the continuity of Islamic architecture in eastern Iran. The research method is descriptive-analytical with a historical approach, based on library and documentary studies. Findings indicate that these buildings not only reflect the continuation of formal and structural elements of Seljuk architecture during the Ghurid era but also represent a cultural exchange between Iran and Afghanistan in the medieval Islamic centuries. The religious status of Chisht-e Sharif also enhances the significance of these structures in linking architecture with Sufism.

DOI: <https://doi.org/10.22034/hgj.2025.525900.1042>



URL: [https://hgj.imamreza.ac.ir/article\\_231563.html](https://hgj.imamreza.ac.ir/article_231563.html)



©Authors retain the copyright and full publishing rights.

\* Corresponding Authors: (Akram.Hosseini@um.ac.ir)

## Introduction

The contemporaneity of the Ghurid dynasty with powerful dynasties such as the Seljuks, Ghaznavids, and Khwarazmian led to complex interactions and cultural, military, and religious rivalries. These communications sometimes manifested themselves in the form of war and sometimes in the form of cultural and technological exchange. With the death of Mu'azzin al-Din, the Ghori political system began to falter and gradually withdrew from power under pressure from the Khwarazmian. However, their cultural and artistic heritage, especially in the field of architecture, remained. Ghurid architecture—especially during the reigns of Ghiyath al-Din and Shihab al-Din—reflected strong Seljuk influences through advanced brickwork, intricate plaster decoration, and symbolic, mystical forms. The use of complex techniques in domed and porched structures and, in general, the tendency toward symbolic and mystical forms are among the prominent aspects of this period. In Chisht-e Sharif, a historic Sufi center in western Afghanistan, two largely unknown brick structures located in an ancient cemetery. This cemetery is the burial place of many sheikhs and followers of the Chishtia dynasty and is located about three kilometers from the current city. The two buildings, which are structurally severely damaged and have remained somewhat abandoned, have features that have attracted the attention of researchers in the field of Islamic architectural history.

## Materials and Methods

The meaningful similarities of these two buildings with architectural features of the Seljuk period—especially in elements such as arches, brick patterns, and the general spatial form—suggest the hypothesis that these structures either date from the Ghurid period and are influenced by Seljuk architecture, or may even have been constructed in the late Seljuk period just before the rise of the Ghurids. Considering

that the Chishti sect has its roots in Greater Khorasan and spread across the Ghur region through numerous sheikhs in the medieval centuries, the presence of such structures in this area aligns with their cultural origins. The aim of this study is to conduct a deeper investigation into the architectural features of these two brick monuments and to analyze their connections with Seljuk architectural traditions. Due to current security and political limitations in Afghanistan, especially in rural areas, direct field investigation has not been possible. Therefore, the present study is based on library and documentary methods, analyzing available images, field reports by Afghan and Iranian researchers, and a comparative study of architectural features. The research methodology is descriptive-analytical and historical. The required data were collected from reliable historical sources, published academic articles, archival images, manuscripts, and reference books. In addition to visual and architectural analysis, the mystical background, religious function, and social status of these buildings have also been considered.

## Discussion and Findings

During the Seljuk dynasty, a significant transformation occurred in the architectural system of Iran, whose effects are clearly traceable in the eastern regions, including in Ghurid architecture. This influence is identifiable not only in the decorative appearance of buildings but also in their conceptual and structural foundations. Transfer of Brick Architecture Techniques and Technology: In Ghurid architecture in Chisht-e Sharif, the influence of Seljuk architecture is particularly evident in the use of complex brickwork, geometric decorations, and Kufic script. Inspired by Seljuk construction and decorative methods, the Ghurids used brick as both a structural and decorative material. The similarity between Ghurid monuments such as the

Minaret of Jam and the Friday Mosque of Herat and Seljuk buildings like the Damghan tombs and Maragha towers reflects a direct transmission of architectural technology and aesthetics. This influence is prominently seen in the two historical khanqahs of Chisht-e Sharif. Continuation and Transformation of Decorative and Epigraphic Styles in Ghurid Architecture: In Ghurid architecture, especially in Chisht-e Sharif, the continuation and transformation of Seljuk decorative traditions—with a focus on geometric Kufic script, raised brickwork, and the use of Persian language in inscriptions—are evident. This period witnessed the peak of epigraphic and visual art on religious and monumental facades. The Ghurids localized Seljuk elements, giving a new dimension to the region's decorative art. Ghurid architecture was a creative combination of tradition, innovation, and indigenous cultural identity.

Spatial Structure of Tombs and Resemblance to Seljuk Models: Tombs of the Seljuk dynasty usually consist of cubic or polygonal shapes with a central dome around which the spatial axis is formed. This model—with its balance and harmony in plan and volume—is clearly seen in the tombs of Chisht-e Sharif. Features such as radial stairs, longitudinal entrance axes, and side burial spaces represent a creative reinterpretation tailored to the mystical needs of the Ghurids. The Ghurids preserved the Seljuk tradition while adapting the tomb space for their specific rituals.

Structural System and Use of Composite Load-Bearing Elements: Seljuk architecture relied on a composite structural system that combined arches and domes, using squinches to transfer the dome's load to the piers. These techniques are prominent in the Ghurid buildings of Chisht: thick square piers and stepped corner constructions effectively support the double-shell brick dome. External buttresses and pointed arches reflect the

evolution of this system. This structural engineering echoes both continuity and innovation of Seljuk architecture in the Ghurid era.

Movement Axes, Entrances, and Spatial Cohesion: In Seljuk architecture, entrances are typically through a main axis and a large Iwan, creating spatial hierarchy. In Chisht, the pre-iwan entrances and central courtyard with rooms are reminiscent of Seljuk four-iwan schools. This hierarchical spatial organization in Ghurid buildings represents a continuation and reinterpretation of the Seljuk tradition adapted to mystical and climatic needs of the region. Chisht-e Sharif is an example of a creative fusion of tradition and innovation.

## Conclusion

Ghurid architecture, particularly in the Chisht-e Sharif region, not only continues Seljuk traditions in eastern Iran but also represents a phase of transformation and creative reinterpretation within that tradition. The surviving tomb and khanqah structures in this region testify to the deep ties between Islamic art in the medieval period and the effort to create an independent identity within a respected tradition. Chisht-e Sharif, with its religious–mystical structures, is a prominent example of this historical process, where local architects—drawing on Seljuk knowledge and interacting with Sufi beliefs—created a new spatial language. The Seljuk influence here is not limited to technique and form but has penetrated the depths of Ghurid architecture through mystical ideas and concepts.

## Acknowledgment

The author expresses gratitude to all scholars who have previously worked in the field of Ghurid and Seljuk architectural history and have provided valuable resources for the present generation.

# هنرهای صنایع خراسان بزرگ

دوره ۳، شماره ۹، بهار ۱۴۰۴

ISC | MSRT | ICI

شاپا الکترونیکی: ۲۷۱۷-۱۶۷۱

شاپا چاپی: ۲۲۵۱-۶۱۳۱

مقاله پژوهشی

## تداوم سنت سلجوقی در شرق خراسان بزرگ (نمونه کاوی دو بنای آجری در چشت شریف)

اکرم حسینی (الف)\*

(الف) گروه معماری، دانشکده معماری و شهرسازی، دانشگاه فردوسی مشهد، مشهد، ایران

### چکیده

دودمان غوری (۵۴۳-۶۱۲ق) در فاصله زمانی نزدیک به نیم قرن توانست بخشی از سرزمین‌های شرقی جهان اسلام را تحت سلطه خود درآورد. این سلسله که در ابتدا تحت نفوذ غزنویان و سپس سلجوقیان قرار داشت، با ایجاد پیوندهای سیاسی و اداری، تأثیرات قابل‌توجهی از ساختار دیوانی و سبک‌های هنری و معماری آنان پذیرفت. روابط میان غوریان و سلجوقیان، چه در دوره وابستگی و چه در زمان استقلال غوریان، به‌ویژه در عرصه‌های مذهبی و معماری، همواره فعال و اثرگذار بود. چشت شریف، از توابع هرات و خاستگاه طریقت صوفیانه چشتیه، نمونه‌ای بارز از این تأثیرگذاری دوسویه است. در این منطقه دو بنای آجری نیمه‌ویران در مجموعه مزارات چشتیه قرار دارد که با وجود هویت نامشخص، واجد ویژگی‌های مهمی از سنت معماری سلجوقی هستند. این پژوهش با هدف شناسایی ساختار و ویژگی‌های این دو بنا و تحلیل جایگاه آن‌ها در تداوم معماری اسلامی در شرق ایران انجام شده است. روش تحقیق، توصیفی-تحلیلی با رویکرد تاریخی و مبتنی بر مطالعات کتابخانه‌ای و اسنادی است. یافته‌ها نشان می‌دهد که این بناها نه تنها بازتاب‌دهنده تداوم عناصر فرمی و سازه‌ای معماری سلجوقی در دوره غوری هستند، بلکه جلوه‌ای از تبادل فرهنگی میان ایران و افغانستان در سده‌های میانی اسلام محسوب می‌شوند. جایگاه مذهبی چشت شریف نیز بر اهمیت این آثار در پیوند میان معماری و تصوف می‌افزاید.

تاریخ دریافت: ۱۴۰۳/۱۱/۱۵

تاریخ بازنگری: ۱۴۰۳/۱۲/۰۷

تاریخ پذیرش: ۱۴۰۴/۰۱/۱۷

تاریخ انتشار: ۱۴۰۴/۰۲/۲۵

شماره صفحات: ۱-۲۲

### واژگان کلیدی

چشت شریف، غوریان، سلجوقیان،

خراسان بزرگ، معماری

### استناد به مقاله

حسینی، اکرم. (۱۴۰۴). تداوم سنت

سلجوقی در شرق خراسان بزرگ

(نمونه‌کاوی دو بنای آجری در چشت

شریف). هنرهای صنایع خراسان

بزرگ. ۳ (۹)، ۲۲-۱.



از دستگاه خود برای اسکن و خواندن

مقاله به صورت آنلاین استفاده کنید.

DOI: <https://doi.org/10.22034/hgj.2025.525900.1042>



URL: [https://hgj.imamreza.ac.ir/article\\_231563.html](https://hgj.imamreza.ac.ir/article_231563.html)



©Authors retain the copyright and full publishing rights.

## مقدمه

امرای غوری که به آن‌ها آل‌شنسب نیز گفته می‌شود، در سرزمین غور، ناحیه‌ای میان هرات، زمین‌داور، غرجستان، بامیان و غزنه در افغانستان امروزی، حکومت می‌کردند. این خاندان در مدت کوتاهی توانست حکومتی مقتدر را در بخش وسیعی از سرزمین‌های اسلامی تشکیل دهد. اوج اقتدار غوریان در زمان سلطان غیاث‌الدین محمد (۵۵۱-۵۹۹ق) و برادرش سلطان معزالدین<sup>۱</sup> (۵۹۹-۶۰۲ق) بود که پیشرفت‌های بزرگ اقتصادی و فرهنگی دولت غور نیز به این دوره بازمی‌گردد (Panjshiri, 2011, p. 23). هم‌عصر بودن غوریان با سلسله‌هایی همچون غزنویان، سلجوقیان و خوارزمشاهیان، زمینه‌ساز تعاملات و گاه برخوردهایی میان این خاندان‌ها بود. پس از مرگ معزالدین غوری، این سلسله قدرت پیشین خود را از دست داد و سلطان محمد خوارزمشاه با بهره‌گیری از این فرصت، غوریان را در خراسان و ماوراءالنهر سرنگون کرد. سلاطین غوری از ۵۴۳ق تا ۶۱۲ق بر این منطقه حکم راندند. در این بازه زمانی کوتاه، با وجود ناآرامی‌های سیاسی، بناهای متعددی از جمله قلعه‌ها، شهرها، مساجد، مناره‌ها، بازارها، کاروانسراها، حمام‌ها، قصرها و خانه‌ها ساختند. بسیاری از این آثار به دلیل تهاجم مغولان در ۶۱۸ق از میان رفت، اما بقایای به‌جامانده از ساخته‌های غوریان در گوشه و کنار قلمرو آنان، از دیرباز موردتوجه پژوهشگران قرار داشته است. بیشتر آثار معماری برجای‌مانده از این دوره شامل بناهای مذهبی، مناره‌ها و قلعه‌هاست که نشان‌دهنده مهارت و سبک معماری خاص غوریان است (Foroughi-Abri, 2008, p. 58).

صنعت معماری غور در زمان سلطنت دو پادشاه برجسته (سلطان غیاث‌الدین غوری و برادرش سلطان معزالدین غوری) به اوج شکوفایی خود رسید. در این دوران، غوریان تحت تأثیر سنت‌های معماری دوره سلجوقیان قرار داشتند که در ایران و مناطق هم‌جوار از قرن پنجم تا ششم هجری قمری شکوفا شده بود. در دوره سلجوقیان با استفاده از آجرکاری پیچیده، تزیینات گچ‌بری و طراحی‌های نوآورانه ساختاری، سبکی متمایز را به وجود آمد که غوریان آن را

اقتباس و با نیازهای خود سازگار کردند. این تأثیر در تزیینات، تکنیک‌های ساخت و فرم‌های معماری بناهای دوره غوری به‌وضوح قابل‌مشاهده است (Dupree, 1977, p. 43). در چشت شریف، شهری در افغانستان، دو بنای آجری در قبرستانی که مدفن بسیاری از پیروان فرقه چشتیه است و در فاصله حدود سه کیلومتری از این شهر قرار دارد، به چشم می‌خورد. این دو بنا که به‌شدت آسیب دیده و تا حدی متروکه شده‌اند، به دلیل شباهت‌های ساختاری و تزیینی با معماری دوره سلجوقی، توجه محققان را جلب کرده‌اند. با توجه به خاستگاه فرقه چشتیه در منطقه خراسان بزرگ و تعاملات فرهنگی غوریان با سلجوقیان، این فرضیه مطرح است که این بناها متأثر از سبک رایج در زمانه سلجوقی بوده یا حتی ممکن است به آن دوره تعلق داشته باشند. هدف این پژوهش، بررسی ویژگی‌های معماری این دو بنا و شناسایی پیوندهای آن‌ها با سنت‌های معماری عصر سلجوقی است. به دلیل شرایط سیاسی کنونی در افغانستان، امکان بررسی میدانی این آثار وجود ندارد. از این‌رو، مطالعه از طریق روش‌های کتابخانه‌ای و با تکیه بر اسناد، تصاویر و پژوهش‌های موجود از محققان ایرانی و افغان انجام شده است.

## پیشینه پژوهش

درباره معماری دوره غوریان پژوهش‌های متعددی صورت گرفته است. عزیز احمد پنج‌شیری در کتاب *جغرافیای تاریخی غور* به بررسی بناهای این دوره پرداخته است (Panjshiri, 2011). همچنین در آثاری چون *تاریخ غوریان* نوشته اصغر فروغی ابر (Foroughi-Abri, 2008) و *غور یا زادگاه هفت‌اختر* اثر محمد موسی شاداب غوری (Shadab-Ghuri, 2009) به بناهای غوریان اشاره شده است. علاوه بر این، کتاب *تاریخ امپراتوری غوریان* اثر محمود شاه محمود (Shah-Mahmood, 2009) و *تاریخ مختصر غور* نوشته قاضی غوث‌الدین مستمند غوری (Mostmand-Ghuri, 2008) نیز اطلاعات ارزشمندی درباره معماری این دوره ارائه داده‌اند.

۱. معزالدین محمد از سلسله غوریان، مشهور به شهاب‌الدین محمد (پیش از سلطنت) و محمد غوری، از سلاطین دودمان غوریان بود که از ۵۶۸ق تا ۶۰۲ق سلطنت کرد. او همراه با برادرش غیاث‌الدین غوری حکومت می‌کرد و از ۵۹۸ق تا ۶۰۲ق به‌تنهایی در غور سلطنت داشت.

## روش پژوهش

روش تحقیق در این مطالعه، توصیفی-تحلیلی و تاریخی است و داده‌ها از طریق بررسی آرشیوهای اسناد، تصاویر و منابع مکتوب گردآوری شده‌اند. منابع اصلی و مقالات جدید موجود در کتابخانه‌ها و پایگاه‌های اینترنتی نیز در این پژوهش مورد استفاده قرار گرفته‌اند. اطلاعات تاریخی نیز از مدارک و نسخه‌های خطی موجود استخراج شده است.

## چشت و چشتیه

چشت شریف، منطقه‌ای با اهمیت تاریخی و مذهبی در نزدیکی هرات، در ولایت خراسان قدیم واقع شده است. این منطقه که در متون تاریخی و جغرافیایی با نام‌هایی چون «چشت» و «چشت شریف» شناخته می‌شود و به دلیل پیوند عمیق با فرقه چشتیه و برخورداری از ابنیه تاریخی برجسته، از جمله خانقاه‌های دوره غوری، جایگاه ویژه‌ای در تاریخ ایران و افغانستان دارد. در فرهنگ آندراج آمده است: «چشت» بر وزن خشت، نام قریه‌ای است نزدیک به هرات، در کمال صفوت هوا (Aria, 1986, p.71). چشت شریف در فاصله ۲۶۰ کیلومتری شهر هرات قرار دارد.<sup>۱</sup> این منطقه در منابع تاریخی متعدد مورد اشاره قرار گرفته است. در نیمه دوم قرن چهارم هجری قمری، جیهانی، جغرافی‌دان برجسته، چشت را از توابع غور توصیف کرده و موقعیت آن را در فاصله پنج منزل از بوشنج و شش منزل از هرات ذکر می‌کند (Jahani, 1989, p. 18). در قرن هشتم هجری قمری، حمدالله مستوفی در *نزه القلوب* چشت را شهری متوسط با حدود پنجاه روستای وابسته به هریود معرفی کرده و از محصولات فراوان و سیب‌های سفید بزرگ آن ستایش می‌کند که در خراسان بی‌نظیر بوده‌اند (Mostowfi, 1983, pp. 158-160). در قرن نهم هجری قمری، حافظ‌ابرو چشت را قریه‌ای از توابع هرات دانسته و به وجود مزار خواجه مودود چشتی و فرزندانش اشاره کرده است (Vahram, 1991, p. 39). محمد

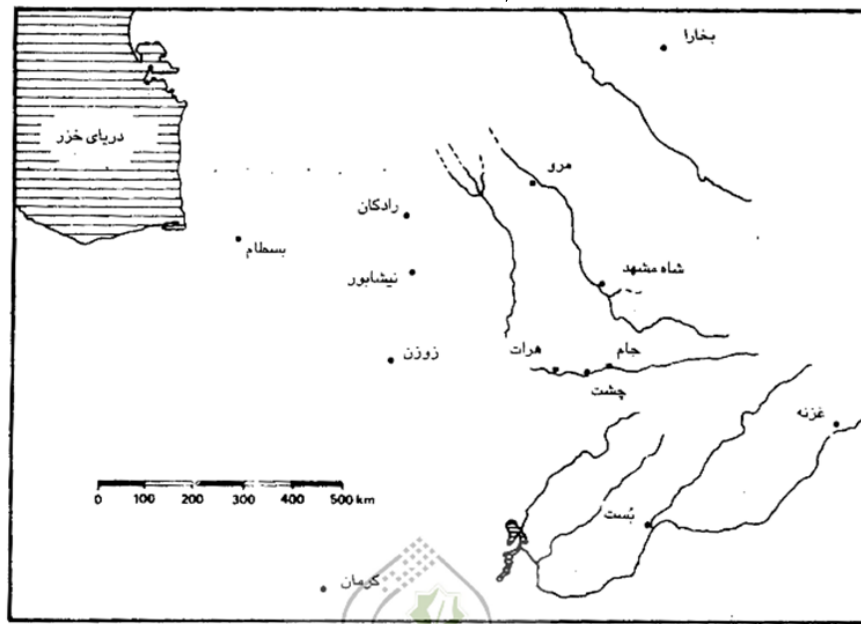
اسفزاری نیز در *روضه الجنات* چشت را قریه‌ای نزدیک هرات نامیده است (Asfuzari, 1961, Vol. 1, p. 15). در قرن چهاردهم هجری قمری، فکری سلجوقی در رساله *مزارات هرات* از چشت به‌عنوان «دروازه غرجستان هرات» یاد کرده و بر اهمیت راهبردی آن تأکید می‌ورزد (Fekri-Saljuqi, 1967 p. 218). این شواهد نشان‌دهنده جایگاه چشت شریف به‌عنوان مرکزی مذهبی، فرهنگی و اقتصادی در منطقه هرات و غرجستان در طول تاریخ است.

چشت شریف خاستگاه طریقت چشتیه است. فرقه چشتیه یکی از کهن‌ترین و پرنفوذترین طریقت‌های صوفیانه، با خاستگاه در چشت هرات، از سرزمین‌های عرفانی خراسان بزرگ است. این طریقت در قرون پنجم و ششم هجری قمری با تأکید بر زهد، عشق، خدمت به خلق و دوری از قدرت شکوفا شد و به‌واسطه خواجه معین‌الدین چشتی به هند راه یافت. منشأ این طریقت به ابواسحاق شامی (د ۳۲۹ق) بازمی‌گردد که در قرن چهارم هجری قمری به چشت مهاجرت کرد و نام چشتیه از همان ناحیه برگرفته شده است (Nizami, 1975, p. 135). خانقاه‌ها و مزارات وابسته به این طریقت، بازتابی از روح عرفانی و معماری خراسان بزرگ در دوره غوری هستند. سلسله مشایخ چشتی از طریق ابواسحاق شامی به خواجه علو دینوری، هییره بصری، حذیفه مرعشی، ابراهیم ادهم، فضیل بن عیاض، عبدالواحد بن زید و حسن بصری و نهایتاً به حضرت علی<sup>(ع)</sup> می‌رسد (Chishti, 1918, pp. 139-140). (Nizami, 1975, pp. 64). شاخه خراسانی این طریقت به‌جز هند در چشت ادامه یافت (Jami, 1957, pp. 329-330). وجود مزارهای عارفانی همچون خواجه احمد ابدال، ابومحمد، ابویوسف و قطب‌الدین مودود چشتی این منطقه را به مقصدی برای زائران و صوفیان از هند و دیگر نقاط تبدیل کرده است<sup>۲</sup> (Uzeimi, 2011, pp. 223-224).

۱. در مختصات جغرافیایی ۳۴° ۲۱' ۱۲" شمالی و ۶۳° ۴۴' ۲۸" شرقی، در کرانه شمالی رودخانه هریود و در ارتفاع ۵۷۳ متری از سطح دریا واقع شده است.

۲. مرقد قطب‌الدین مودود چشتی، با کاشی‌کاری و سنگ‌کاری به سبک دوره تیموری، نمونه‌ای برجسته از هنر اسلامی است.

## تصویر ۱: نقشه ایران شرقی در آستانه هجوم مغول و موقعیت چشت در آن (Blair, 1998, p.68)



## نمونه تطبیقی: بررسی دو بنای آجری معماری غوری در چشت شریف

در فاصله حدود سه کیلومتری چشت شریف، در امتداد دره سرسبز چشت که از جنوب به شمال کشیده شده و به سمت مروالروید باز می‌شود، دو بنای گنبدی مخروبه در میان قبرستانی بزرگ با فاصله حدود پانزده متر از هم قرار دارند. این دو بنای گنبدی که در سمت راست رود هریرود و در حدود ۱۷۵ کیلومتری شرق هرات و بر فلاتی مشرف به منطقه واقع شده‌اند، به دلیل ویژگی‌های معماری و تاریخی خود توجه بسیاری از پژوهشگران و باستان‌شناسان را جلب کرده‌اند. این دو سازه که به خانقاه‌های دوره غوری منسوب هستند، در مقابل قلعه پیوار و در نزدیکی قلعه نرنه (قلعه نریمان) در ولایت بادغیس قرار دارند و از نمونه‌های برجسته معماری غرجستان کهن به شمار می‌روند. عملکرد اصلی این دو بنا ناشناخته است و درباره کاربری آن‌ها اختلاف نظر وجود دارد. با توجه به شکل و وضعیت آن‌ها در قبرستان امروزی، برخی پژوهشگران آن‌ها را مقبره‌هایی متعلق به شخصیت‌های مذهبی، از جمله مرقد حضرت سلطان مودود چشتی می‌دانند، در حالی که دیگران معتقدند این سازه‌ها بخشی از مجموعه‌ای بزرگ‌تر شامل خانقاه، مدرسه و مسجد

بوده‌اند. این دیدگاه توسط عظیمی تأیید شده که از بقایای یک مجتمع ساختمانی بزرگ متشکل از خانقاه، مدرسه و مسجد از عصر سلطان غیاث‌الدین محمد بن سام غوری در چشت شریف یاد می‌کند (Uzeimi, 2011, pp. 223-224). در رساله *مزارات هرات* این دو بنا به‌عنوان خانقاه معرفی شده‌اند: «در چشت دو خانقاه عالی از زمان سلطان غیاث‌الدین محمد بن سام غوری تا اکنون باقی است. داخل این دو خانقاه به تزیینات عصر غوری و غزنوی و گچ‌بری‌های نفیس مزین است، داخل یکی از این گنبدها کتیبه‌ای است به خط کوفی همان عصر. این ساختمان‌ها دارای گنبدهای نیم‌کره‌ای مدور، ایوان‌ها و طاق‌هایی هستند که از خشت پخته، چونه و گچ ساخته شده و با کتیبه‌های آیات قرآنی زینت یافته‌اند. تزیینات آجری دو بنا عظمت سابق آن‌ها را نشان می‌دهد» (Fekri-Saljuqi, 1967, p. 156). این دو سازه که با آجرکاری‌های زیبا، گچ‌بری‌های نفیس و کتیبه‌هایی به خط کوفی به سبک اواخر قرن ششم و اوایل قرن هفتم هجری قمری تزیین شده‌اند، در متون مربوطه، اغلب به‌عنوان «مقبره شرقی» و «مقبره غربی» یا «خانقاه شرقی» و «خانقاه غربی» متمایز شده‌اند (تصویر ۲).

۱. چونه، نوعی ملات سنتی در معماری ایران است که از خاک رس، گاه و مواد محلی ترکیب می‌شود و در ساخت خشت، اندود دیوار و پی‌سازی بناهای خشتی به‌کار می‌رود.

تصویر ۲: موقعیت دو بنا در مزارات چشت شریف (Archnet, n.d.)



«شمس الدنيا و الدین» اشاره به سلطان غوریان، محمد بن سام داشته است، پیش از آنکه عنوان سلطان و لقب غیاث الدین بر خود نهد. کتیبه‌ای به خط کوفی با ساقه‌های سوراخ‌دار طاق‌نماهای چهار طرف دیوارهای داخلی را احاطه کرده است. نوشته‌ها در گوشه شمال غربی با بسم‌الله آغاز می‌شود و سپس با آیات ۱۸-۱۹ از سوره آل عمران و آیه ۲۵۵ از سوره بقره ادامه می‌یابد و در دیواره شرقی پایان می‌یابد. در ردیف پنجم زیر چشمه‌های طاق در فضای داخلی بسم‌الله دیگری همراه با یک تاریخ به زبان فارسی مشاهده می‌شود. به تاریخ دهم جمادی الاول [یک کلمه] ۵۶۲ از هجرت پیغمبر صلی الله علیه (Belser, 1998, pp. 74-75).

بنای غربی ساختمانی با پلان ساده به صورت گنبدخانه‌ای است که ساختار آن در یک مربع محاط می‌شود. بنا تماماً با استفاده از آجر ساخته شده است. این بنا نسبت به بنای شرقی سالم‌تر و دست‌نخورده‌تر است. گنبدخانه غربی در مقایسه با گنبدخانه شرقی کوتاه‌تر و مجلل‌تر و نمای مزین‌تری دارد. در مرکز نمای چهار جداره مکعبی که گنبد بر روی آن قرار گرفته درگاه‌های قوس‌داری وجود دارد که ورود به بنا از آن طریق صورت می‌پذیرد. ورودی جنوبی با یک صفت متمایز می‌شود که تنها بخش‌های کوچکی از آن در دو طرف درگاه باقی مانده است. این قطعات شامل یک قاب در است که از سه نوار تزئینی نقش برجسته تشکیل شده است؛ دو نوار بافته و یک نوار اسلیمی. دو نوار در اطراف نوار باریکی از نقوش گل‌دار سبک اسلامی بافته و با ردیف آجر از هم جدا شده‌اند. در کنار آن یک حفره ستون‌دار و قوسی متشکل از دو صفحه مربع‌شکل پر شده از چندضلعی درهم‌تنیده و با

هیئت باستان‌شناسی آلمانی در گزارشی از این منطقه می‌نویسد: «از مضافات شهر هرات، یکی زیارتگاه خواجهگان چشت است. در کوهستانی در قسمت علیای رودخانه هرات، چندین قبر دیده می‌شود که دو عدد از آن‌ها دارای آجرکاری‌های مزین و بسیار خوب با خط کوفی است» (Niedermayer, 1917/1947, p. 148) همچنین، پردیس به گنبد‌های مرتفع و مخروطه‌ای در غرب مزارات چشت شریف اشاره کرده که با وجود فرسودگی، یادآور تمدن هرات در دوره غوریان هستند (Pardis, 1945, pp. 23-25). کتیبه‌های موجود در این سازه‌ها از سلطان غیاث‌الدین محمد بن سام به‌عنوان حامی یاد می‌کنند. این بناها نه تنها به دلیل معماری برجسته، بلکه به سبب ارتباط با فرقه صوفیه چشتیه که چشت شریف در قرون ششم و هفتم هجری قمری یکی از مراکز اصلی آن بود، از اهمیت ویژه‌ای برخوردارند. این بناها، هرچند در وضعیت مخروبه قرار دارند، همچنان شاهد تحولات معماری دوره غوریان هستند. مطالعه و حفاظت از این سازه‌ها می‌تواند به درک عمیق‌تری از تاریخ معماری اسلامی ایران کمک نماید.

### بنای غربی

این بنای تاریخ‌دار برخوردار از کتیبه‌ای به هم پیوسته با ساقه‌های برجسته سه‌بخشی است که گرداگرد گنبد نقش بسته و نام بانی ساختمان بر آن ثبت است. در گوشه شرقی این کلمات مشاهده می‌شود: «ایام الدوله الملك المعظم المویذ المظفر المنصور العلیم العادل شمس الدنيا و الدین» (در دوران حکومت ملک بزرگ، یاری شده [از جانب خداوند] پیروز، سربلند، دانا و دادگر، خورشید دنیا و دین).

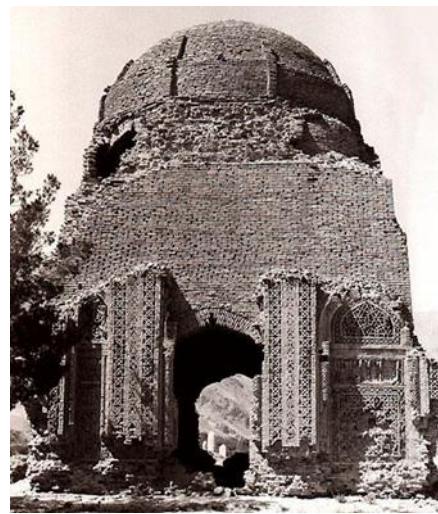
چهارضلعی به دایره گنبد، در گوشه‌سازی‌ها از هشت ضلعی استفاده شده است. این تبدیل با به‌کارگیری طاق‌بندی انجام شده است. فاصله بین جرز و طاق‌بندی در بیرون با فیلیوش و در داخل احتمالاً با اسکنج یا سه‌کنج پر شده است. (Archnet, n.d.)

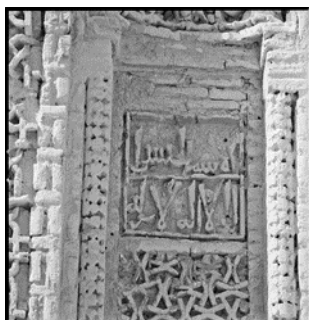
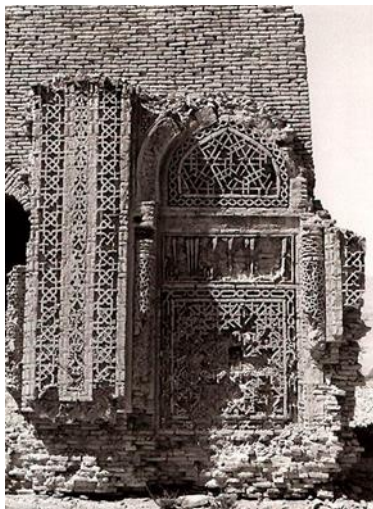
گنبد با خطوط کوفی و در بالای نقوش اسلیمی قاب گرفته شده است. جداره‌های قوس‌های شمالی و جنوبی توسط آجرکاری‌های متفاوت تزئین گردیده است. هر طاق گنبد با نوار کتیبه قرآنی ساخته شده که با خط کوفی ترکیب شده و روی آن گل‌هایی با نقوش اسلامی نقش بسته است. آجرکاری ساده زیر گنبد و طاق‌های کثیرالاضلاع اطراف زیر گنبد و لچکی‌های اطراف طاق‌ها و آجرچینی و تزئینات با حروف کوفی تماماً از آجر ساخته شده است. این سبک تزئینی باعث شده که برخی از محققان بیان کنند که زمان ساخت این بنا گویا جلوتر از بنای شرقی است. در داخل، یک کتیبه کوفی گچی از بالای طاق‌های نوک‌تیز در ایوان‌ها وجود دارد. تاریخ ساخت ۱۱۶۷ق در امتداد طاق شرقی مشخص است.

تصویر ۳: مستندات تصویری بنای غربی (Archnet, n.d.)

یک بند ساده و یک صفحه مستطیل‌شکل حاوی یک کتیبه خطی با گل‌های پراکنده در پس‌زمینه وجود دارد. طاقچه‌های کم‌عمق با طاق باریک نوک‌تیز و طاق پهن نعل‌اسبی به ترتیب در ورودی چپ و راست قرار دارند. این دو طاقچه کنار ستون‌هایی قرار گرفته‌اند که با نقش برجسته‌های هندسی تزئین شده‌اند و نوارهای آجری به صورت کتیبه‌ای با خط کوفی روی آن‌ها اجرا شده است. گوشه‌های خارجی گنبدخانه آجری تا حد زیادی فرسایش یافته به‌گونه‌ای که فضای داخلی از قسمت تخریب‌شده جنوب غربی قابل‌مشاهده است (تصویر ۳).

گنبد از نوع دوپوسته است و در حال حاضر فقط پوسته داخلی باقی مانده که باعث می‌شود گنبد تک پوسته به نظر آید، اما شواهد موجود روی بدنه خارجی پوسته داخلی، نشان از دوپوسته بودن آن دارد. گنبد بر گلوگاه هشت ضلعی با گوشه‌سازی‌های ساده استوار است و توسط چهار طاق بزرگ تعبیه شده در دیوارها که بر ستون‌های سنگینی که در گوشه‌ها قرار گرفته، پشتیبانی می‌شود. برای انتقال پلان





### بنای شرقی

در ۵۵۷ هـ ق شمس‌الدین محمد بن سام با اتخاذ عنوان سلطانی، نام غیاث‌الدین را برای خود برگزید. حدود سه سال بعد با فتح شهر هرات، اقتدارش را در خراسان گسترش داد. منابع تاریخی این مقطع را مقارن با احداث مدرسه غرجستان می‌دانند که به احتمال فراوان، با حمایت و ترغیب همسرش صورت پذیرفت. در همین دوره، یکی از شاهزادگان خوارزمشاهی به نام سلطان‌شاه، برای مقابله با برادرش، علاء‌الدین تکش (فرمانروای وقت خوارزم)، از غیاث‌الدین محمد درخواست کمک کرد. این اتحاد در کتیبه‌ای متعلق به ۵۷۷ هـ ق در حرم مشهد به ثبت رسیده است. با این حال، هم‌پیمانی میان آن دو پایدار نماند، به گونه‌ای که در ۵۸۶ هـ ق غیاث‌الدین محمد در نبردی نزدیک مرو، سپاه سلطان‌شاه را شکست داد و موفق به تصرف بخش گسترده‌ای از قلمرو او در خراسان شد. به استناد شواهد تاریخی و معماری، بنای شرقی نیز به همین بازه زمانی قابل انتساب است. آنچه از متن لوحه‌اهدایی واقع در سردر بنا باقی‌مانده، تنها عباراتی پراکنده است که با جمله «السلطان المعظم...» آغاز

می‌شود و به تاریخی در ماه ربیع‌الثانی اشاره دارد. این عبارت ناقص، حاوی واژگان «سلطان بزرگ...» در تاریخ ربیع‌الآخر سال...» است که به‌تنهایی برای تعیین دقیق تاریخ ساخت کفایت نمی‌کند.

اگرچه ویژگی‌های معماری بنا به‌طور کلی با سبک مدرسه غرجستان و تاریخ تقریبی ۵۷۲ هـ ق سازگار است، اما به‌کارگیری عنوان «السلطان المعظم» در متن، موجب ارتباط آن با تاریخی متأخرتر، یعنی حدود ۵۷۶ هـ ق می‌شود؛ تاریخی که بر روی کتیبه مناره جام - شاخص‌ترین بنای تاریخی غوریان - ثبت شده و نیز بیانگر تثبیت مقام سلطنت غیاث‌الدین محمد بن سام است. کتیبه‌اهداییه مورد اشاره، نخستین بار توسط «وایت» منتشر شد؛ متنی که در آن نام کامل و عنوان رسمی غیاث‌الدین محمد به‌وضوح ثبت شده است. افزون بر این، کتیبه‌ای دیگر در بنا موجود است که به نام معمار آن اشاره دارد و چنین خوانده شده است: «علی بن امیر محمد...» (Belser, 1998, pp. 75-76). رالف پیندر ویلسون، در مقاله‌ای ارائه‌شده در «سمپوزیوم هنر سلجوقی در ایران و آناتولی»، با استناد به کتیبه‌ای بر ستون

است که از گنبدی روزنه‌دار پشتیبانی می‌کردند. گنبد از نوع دوپوسته است و در حال حاضر فقط پوسته داخلی باقی مانده که باعث می‌شود گنبد تک پوسته به نظر آید، اما شواهد موجود روی بدنه خارجی پوسته داخلی، نشان از دوپوسته بودن آن دارد. یک گوشه‌سازی هشت‌ضلعی انتقال مربع پلان به قاعده گنبد را انجام می‌دهند.

در داخل، دیوار غربی دارای طاقچه محرابی ساده با نیم‌گنبد است که در داخل یک قاب مستطیلی بلند قرار گرفته است و طاقچه‌های فاقد روزنه با طاق نعل‌اسبی، قسمت‌های بالای دیوارهای شرقی و غربی را آراسته است. طاق‌های جنوبی و شمالی با نقش‌برجسته‌های به ترتیب نقش‌های اسلامی گل‌دار و نقش‌برجسته هندسی تزیین شده است. طاق شمالی باقی‌مانده است. دو قطعه از طاق‌نمای تزیینی که در کنار طاق جنوبی قرار دارد، بخش‌هایی از کتیبه را نشان می‌دهد که از تزیینات گل و نقوش مثلی ساخته شده و در بالا و پایین نقش‌برجسته بین حروف کوفی قالب‌گیری شده قرار گرفته است. آجرکاری ساده زیر گنبد و طاق‌های کثیرالاضلاع اطراف زیر گنبد و لچکی‌های اطراف طاق‌ها و آجرچینی و تزیینات با حروف کوفی تماماً از آجر ساخته شده است.

تصویر ۴: مستندات تصویری بنای شرقی (Archnet, n.d.)



هشت‌ضلعی بالای ورودی شمالی بنا، تاریخ ساخت آن را ۵۹۰ق عنوان کرده است. هرچند که این کتیبه در حال حاضر از میان رفته است (Pinder-Wilson, 1994, p. 188) (تصویر ۴). ساردل توماین تاریخ احداث بنا را ۵۷۰ق می‌داند. از سوی دیگر، شیلا بلر با بررسی سبک معماری، شیوه‌های تزیین و نحوه به‌کارگیری آجر در ساختار بنا، آن را با ساختمان‌هایی متعلق به واپسین سال‌های حکومت غیاث‌الدین محمد مقایسه نموده و به‌این‌ترتیب، دیدگاه پیندر ویلسون را -به‌ویژه با توجه به تفاوت قرائت عددی «تسع و سبع» در برابر «تسعین و سبعین»- معتبرتر ارزیابی کرده است (Beler, 1998, p. 86).

بنای شرقی نیز ساختمانی با پلان ساده به‌صورت گنبدخانه‌ای است که ساختار آن نسبت به گنبد غربی کشیده‌تر و به مستطیل نزدیک‌تر است. بنا تماماً با استفاده از آجر ساخته شده است. این بنا نسبت به بنای غربی آسیب بیشتری دیده است. گنبد و طاق شمالی که در عکس‌های دهه ۱۹۷۰م مشاهده می‌شد، از آن زمان فروریخته است. گنبدخانه شرقی در مقایسه با گنبدخانه غربی بلندتر و ساده‌تر است. بنای یادبود شرقی شامل دو طاق بزرگ (جنوبی، شمالی) و دو دیوار بدون روزنه (شرقی، غربی)



نشان‌دهنده تبعیت این معماری از سنت معماری رایج در حوزه فرهنگی ایران بزرگ و به‌خصوص خراسان بزرگ در تکنیک‌ها و سبک‌های معماری است. این تبعیت نه تنها در ساختار کلی، بلکه در آجرکاری‌ها و گچ‌بری‌ها یا جزییات تزئینی نیز مشهود است و خانقاه‌های چشت را به نمونه‌هایی ارزشمند از معماری اسلامی با ریشه‌های سلجوقی مبدل ساخته است.

معماری دوره غوری یکی از نقاط عطف در سیر تحول معماری اسلامی شرق ایران به شمار می‌رود، دوره‌ای که در آن تلفیقی از سنت‌های پیشین، به‌ویژه سبک سلجوقی، با نیازها و شرایط محلی ترکیب شد و نمونه‌های جدیدی از فضاهای مذهبی و آرامگاهی پدید آمد. منطقه چشت شریف در غرب

### بازتاب معماری سلجوقی در معماری آئینی غوریان در چشت شریف

خانقاه‌های چشت شریف از دوره غوری نمونه‌های برجسته‌ای از معماری دوره اسلامی هستند که به‌وضوح تأثیرات معماری دوره سلجوقیان ایران را نشان می‌دهند. سبک دوره سلجوقی با ویژگی‌های زیر شناخته می‌شود. مقرنس‌کاری: تزئینات حجمی آویخته‌مانند در گنبدها و ایوان‌ها. آجرکاری: الگوهای آجری که به‌عنوان عنصر تزئینی و ساختاری به کار می‌رفت. گچ‌بری: تزئینات گچی با خطاطی و طرح‌های هندسی. ایوان‌ها: فضاهای طاق‌دار با یک سمت باز که در بناهای مذهبی و آموزشی رایج بود. این عناصر در خانقاه‌های چشت شریف مشاهده می‌شوند و

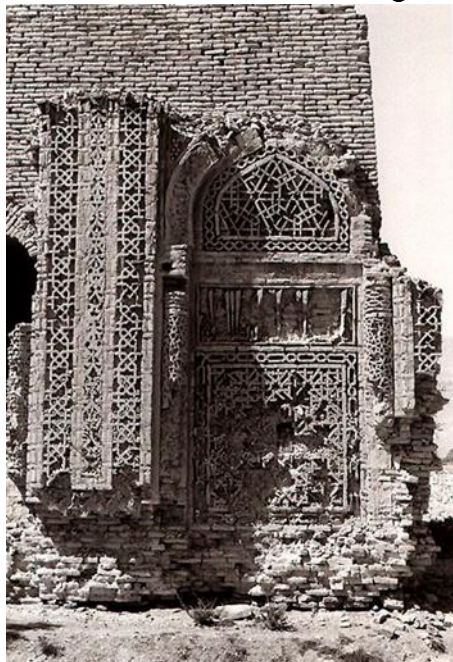
افغانستان امروز، از جمله کانون‌های این تحولات بود؛ جایی که آثار آیینی از دوره غوری هنوز برجای مانده‌اند و فرصت مناسبی برای بررسی دقیق تأثیرپذیری از معماری سلجوقی فراهم می‌کند. غوریان به‌عنوان سلسله‌ای برخاسته از کوهستان‌های غور، اگرچه در ابتدا تحت نفوذ سیاسی و فرهنگی سلجوقیان قرار داشتند، اما به‌مرور در قالب الگوی معماری، گفتمانی خلاق را با سنت‌های پیشین بنا نهادند. چشت شریف، با حضور آرامگاه‌ها، خانقاه‌ها و سازه‌های آیینی متعدد، نمونه‌ای برجسته از این ترکیب تاریخی است که در آن عناصر سلجوقی نه تنها بازتاب یافته، بلکه در قالب بومی بازآفرینی شده است. معماری غوری در چشت شریف، نمونه‌ای برجسته از تأثیرات معماری سلجوقی بر مناطق شرقی ایران است. این تأثیرات در چهار جنبه مصالح، سازه، فضا و تزئینات قابل بررسی هستند.

### تکنیک و فناوری معماری آجری

معماری دوره سلجوقی، به‌ویژه به دلیل تثبیت و گسترش فن ساخت با آجر پخته و استفاده خلاقانه از تزئینات پیچیده آجری، از جمله دوره‌های درخشان در تاریخ معماری اسلامی ایران محسوب می‌شود. در این دوره، آجر به تدریج جایگزین خشت شد و به‌عنوان مصالحی مستحکم، شکل‌پذیر و زیبا، هم در ساختار سازه‌ای و هم در تزئینات نما به‌کار رفت. معماران سلجوقی با بهره‌گیری از دانش پیشرفته هندسه توانستند الگوهای پیچیده آجری و نقوش برجسته تزئینی را در نمای بناها خلق کنند (Godar et al., 1967, p. 32). همچنین، صنعتگران این دوره در ساخت ابزارها و مصنوعات فلزی با خطوط و جزئیات دقیق مهارت بالایی داشتند که بازتابی از ارزش‌گذاری فرهنگ سلجوقی بر جزئیات تزئینی است (Aria, 1986, p. 151). پیشرفت چشمگیر در ساخت گنبد‌های آجری، از جنبه محاسبات هندسی و نیز در زمینه تناسبات و فرم معماری، از دستاوردهای مهم این دوره به شمار می‌آید (Sahebi-Bazzaz, 2010, pp. 178-198). از جمله نمونه‌های شاخص این پیشرفت‌ها می‌توان به مقبره پیر علمدار، بنای چهل‌دختران دامغان، سه‌گنبد ارومیه

و برج طغرل در ری اشاره کرد که با آجرکاری‌های دقیق و هنرمندانه تزئین شده‌اند (Sepanta, 1966). کاربرد آجر در دوره سلجوقی نه تنها محدود به نقش سازه‌ای نبود، بلکه به‌عنوان عنصر اصلی تزئین نیز به‌کار گرفته شد. این رویکرد در معماری منطقه چشت شریف نیز ادامه یافت. معماران چشتی با الهام از الگوهای سلجوقی مانند رباط شرف، آجر را به‌عنوان ابزاری برای خلق فرم‌های تزئینی منظم، هندسی و ساختارمند به‌کار بردند. تکنیک‌هایی همچون چیدمان منظم خفته و راسته، قاب‌بندی‌های تزئینی با نقوش تکرارشونده و ترکیب خطوط افقی و عمودی در نما، در معماری چشت شریف مشاهده می‌شود و نشان‌دهنده تأثیر عمیق سنت سلجوقی بر شکل‌گیری بناهای آیینی این منطقه است. شواهد معماری باقیمانده از این منطقه نیز گویای آن است که معماران غوری در ادامه همین سنت‌ها، به شیوه‌های رایج سلجوقی وفادار مانده‌اند؛ شیوه‌هایی که می‌توان نمونه‌های برجسته آن را در برج‌های خرقان و آرامگاه‌های پیر علمدار و چهل‌دختران دامغان شاهد بود (Aria, 1986, p. 151). اگرچه گنبد‌های چشت شریف و بناهای چهل‌دختران و پیر علمدار دامغان ساختارهای قابل‌مقایسه‌ای دارند، تفاوت‌های مهمی نیز در طرح آن‌ها قابل‌مشاهده است. به‌ویژه اینکه دو بنای دوم دارای طرح قاعده دایره‌ای هستند و بنابراین گنبد بر روی دایره سوار می‌شود و متعاقباً این دو بنا فاقد گوشه‌سازی هستند و یا از ورودی‌های چهار طرفه برخوردار نیستند. دونالد ویلبر در پشت مسجد جامع هرات سردری را مرتبط به بازسازی‌های متأخر شناسایی نموده، اما کتیبه‌های آجری متعلق به دوره سلجوقی، با زمینه فیروزه‌ای مایل به سبز، همچنان در دو سوی ساختمان قدیمی پابرجا هستند. این شواهد مستند و بنای موجود، تأییدی است بر این‌که معماری غوری به‌ویژه در بهره‌گیری از ساختارهای آجری ادامه‌دهنده سنت‌ها و تکنیک‌های معماری سلجوقی بوده و آن‌ها را با دقت و مهارت بازآفرینی کرده است (تصویر ۵) (جدول ۱).

تصویر ۵: مقایسه تکنیک و فناوری معماری آجری بناهای چشت شریف، بالا راست (بنای شرقی)، بالا چپ (بنای غربی) با بناهای سلجوقی، پایین راست (رباط شرف)، پایین چپ (گنبد تاج‌الملک)



جدول ۱: تکنیک و فناوری معماری آجری: مقایسه بناهای چشت شریف با رباط شرف و گنبد تاج‌الملک

گنبد تاج‌الملک	رباط شرف	بناهای چشت شریف	
گنبد دوپوسته با هندسه دقیق، استفاده از پتکانه برای انتقال بار	قوس‌های تند و جززهای قطور، پلان متقارن و ساختار هندسی	آجرکاری ساده و منظم (چیدمان خفته و راسته) در گنبد و دیوارها	آجرکاری سازه‌ای
نقوش هندسی پیچیده، قاب‌بندی آجری منظم، بدون کاشی‌کاری	آجرکاری بسیار منظم، نقوش تکرارشونده، قاب‌بندی و کتیبه‌های آجری	الگوهای هندسی منظم، ترکیب خطوط افقی و عمودی، قاب‌بندی‌های تکرارشونده	آجرکاری تزئینی
هماهنگی کامل میان سازه و تزئین، تزئینات پیرو منطق سازه‌ای	تلفیق هدفمند میان عملکرد و تزئین، تزئینات مکمل ساختار فضایی	وفاداری به سنت سلجوقی در استفاده از آجر در سازه و نما با بیانی ساده‌تر	ترکیب سازه و تزئین

ایران به شمار می‌رود. یکی از دستاوردهای کلیدی این دوره، توسعه تکنیک گوشه‌سازی برای انتقال مؤثر بار گنبد از پلان مربع به دایره گنبد بود. این روش که ریشه در سنت‌های

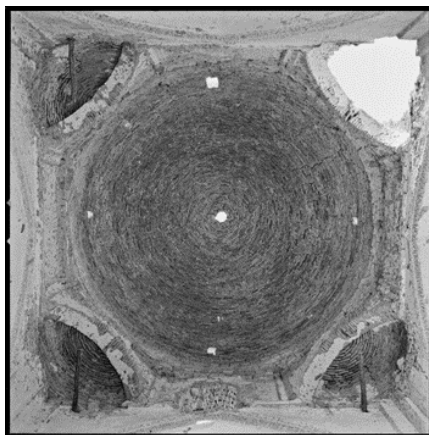
نظام سازه‌ای و استفاده از عناصر باربر ترکیبی معماری دوره سلجوقی به‌واسطه نوآوری‌های چشمگیر در نظام‌های سازه‌ای، نقطه عطفی در تاریخ معماری اسلامی

تبدیل چهارضلعی پایه به هشت‌ضلعی گلوگاه گنبد استفاده شده است؛ شیوه‌ای که در معماری سلجوقی برای تقویت عملکرد سازه‌ای و تسهیل در استقرار گنبد به‌کار می‌رفت ([Archnet, n.d.](#)). همچنین، وجود جرزهای قطور آجری و طاق‌های تیزه‌دار باربر در این بناها، نشان از تداوم سنت‌های ساختاری دوره سلجوقی دارد. این تدابیر، افزون بر تقویت پایداری، فضاهایی با مقیاس درخور و جلوه‌ای آیینی خلق کرده‌اند که با نیازهای آیینی چشتیه هم‌خوانی دارد. با این حال، تفاوت‌های فنی و زیبایی‌شناسانه‌ای میان گنبد‌های چشت و آثار شاخص معماری سلجوقی قابل تشخیص است. در حالی که برج‌های خرقان و گنبد‌های نظام‌الملک و تاج‌الملک از تکنیک‌های پیشرفته‌تری همچون پتکانه بهره می‌برند، گنبد‌های چشت از گوشه‌سازی با سکنج ساده استفاده کرده‌اند که ساختاری ابتدایی‌تر دارد. اگرچه از نظر اصول انتقال بار، شباهت‌هایی میان گنبد غربی چشت شریف و گنبد تاج‌الملک در مسجد جامع اصفهان وجود دارد، اما سازه چشت از نظر فنی و جزئیات اجرایی، به مراتب ساده‌تر است. این بنای ساده‌تر ممکن است بازتاب‌دهنده شرایط اقلیمی، منابع محدود یا گرایش‌های بومی در ساخت‌وساز باشد. گوشه‌سازی از طریق طاق‌بندی، مشابه آنچه در دو گنبد چشت مشاهده می‌شود، در برخی دیگر از بناهای دوره سلجوقی همچون آرامگاه سلطان سنجر در مرو و گنبد بزرگ شادمهر نیشابور نیز به‌کار رفته است ([Labfaf-Khaniki, 2023](#)) (تصویر ۶) (جدول ۲).

تصویر ۶: مقایسه نظام سازه‌ای بناهای چشت شریف، بالا راست (بنای شرقی)، بالا چپ (بنای غربی) با بناهای سلجوقی، پایین راست (آرامگاه سلطان سنجر)، پایین چپ (گنبد بزرگ شادمهر)

معماری پارتی دارد، با بهره‌گیری از طاق‌بندی‌های هندسی و محاسبات دقیق، امکان استقرار گنبد‌های بزرگ بر روی پلان‌های چهارضلعی را فراهم می‌ساخت. اوج به‌کارگیری این فن در گنبد نظام‌الملک (۴۸۰ق) و گنبد تاج‌الملک (۴۸۱ق) در مسجد جامع اصفهان قابل مشاهده است؛ جایی که ترکیب پتکانه‌ها با ساختار دوپوسته گنبد، الگویی پایدار برای معماری اسلامی فراهم آورد. در کنار گوشه‌سازی، استفاده از جرزهای قطور آجری برای تحمل بار طاق‌ها و گنبد‌ها، از دیگر ویژگی‌های ساختاری معماری سلجوقی بود. نمونه‌های برجسته این ویژگی در برج‌های خرقان (۴۶۰ق) و آرامگاه سلطان سنجر در مرو (۵۵۲ق) مشاهده می‌شود ([Rice, 2002](#)). همچنین، به‌کارگیری طاق‌هایی با قوس تند، پشت‌بند‌های بیرونی و ستون‌های الحاقی در دیواره‌های داخلی، ضمن افزایش پایداری کلی سازه، امکان خلق فضاهایی با مقیاس وسیع و جلوه‌ای باشکوه را برای معماران فراهم می‌ساخت. عناصر گوشه‌سازی نه تنها نقشی سازه‌ای (پتکانه)، بلکه عملکردی تزئینی نیز ایفا کرده و به پیچیدگی زیبایی‌شناسانه فضای درونی می‌افزودند ([Stronach et al., 1969, pp. 335-398](#)).

معماری غوری در چشت شریف نیز در تداوم این سنت سازه‌ای عمل کرده است. در دو گنبدخانه آجری این مجموعه، نشانه‌هایی از بهره‌گیری از همان اصول مشاهده می‌شود. مبنی بر شواهد، گنبد‌های چشت احتمالاً دوپوسته بوده‌اند و از گوشه‌سازی به‌وسیله طاق‌بندی برای





جدول ۲: نظام سازه‌ای و استفاده از عناصر باربر: مقایسه بناهای چشت شریف با آرامگاه سلطان سنجر و گنبد شادمهر

گنبد بزرگ شادمهر	آرامگاه سلطان سنجر	بناهای چشت شریف	نوع عناصر انتقالی
گوشه‌سازی به وسیله طاق‌بندی، سه-کنج‌های ساده آجری، بدون فیلیوش یا مقرنس پیچیده	گوشه‌سازی به وسیله طاق‌بندی، سه‌کنج‌های ساده آجری، بدون فیلیوش یا مقرنس پیچیده	گوشه‌سازی به وسیله طاق‌بندی، سه-کنج‌های ساده آجری، بدون فیلیوش یا مقرنس پیچیده	
انتقال بار از طریق جزرها و سه‌کنج بدون ساختار پیچیده	انتقال مستقیم از سه‌کنج، دیوارهای تقویت‌شده	جزرهای قطور، انتقال مستقیم از سه‌کنج	شیوه انتقال بار گنبد
گنبد تک‌پوسته ساده، با قوس کم و فاقد تزیینات درونی	گنبد دوپوسته با اشکوب هشت‌ضلعی	گنبد دوپوسته، پوسته بیرونی فروریخته	ساختار گنبد
دیوارهای ساده و حجیم، باربر، متصل به زمین از طریق جزرهای محیطی	دیوارهای باربر قطور با طاق‌نماهای سازه‌ای، سبک و متعادل‌کننده	دیوارهای باربر قطور، بدون اجزای سبک‌کننده	قاعده گنبد

### ساختار فضایی

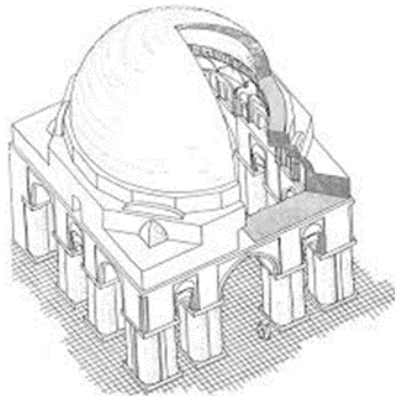
معماری مذهبی دوره سلجوقی با سازمان‌دهی فضایی منسجم و نظام‌مند شناخته می‌شود که در آن محورهای جهت‌دهنده، ایوان‌های برجسته و سلسله‌مراتب فضایی، نقش کلیدی در شکل‌دهی به تجربه فضایی ایفا می‌کردند. طرح چهار ایوانی که در آن چهار ایوان در اطراف یک حیاط مرکزی قرار می‌گیرند، از جمله الگوهای رایج این دوره در بناهایی همچون مسجد جامع اصفهان و مدرسه نظامیه نیشابور بود. این الگو علاوه بر هدایت حرکت و دید مخاطب، امکانی برای تلفیق عملکردهای آموزشی، عبادی و مراقبه‌ای فراهم می‌کرد (Belser, 1985, p. 90). در مورد مجموعه چشت شریف، اگرچه مستندات مستقیمی مبنی بر وجود یک ساختار کامل با الگوی چهار ایوانی در دست نیست، شواهد معماری گنبد‌های شرقی و غربی آن به وجود یک سازمان فضایی مشابه اشاره دارد. حضور ورودی‌های طاق‌دار در جهات مختلف و محورهای بصری هدایت‌شونده

در ساختار این گنبد‌ها مشاهده می‌شود. برای مثال، گنبد غربی دارای چهار ورودی طاق‌دار در هر یک از وجوه بناست که همگی به فضای مرکزی منتهی می‌شوند؛ الگویی که یادآور نظام فضایی معماری سلجوقی است. (Archnet, n.d.) نمونه‌هایی همچون مدرسه زوزن که با طرح چهار ایوانی ساخته شده‌اند، گواهی بر تأثیر مستقیم سنت‌های سلجوقی بر معماری مذهبی غوری هستند. ساختار این مدرسه، با حیاط مرکزی و حجره‌های پیرامونی، از لحاظ فضایی با مدارس مانند نظامیه نیشابور هم‌راستاست. اگرچه در چشت، اثری از حیاط مرکزی نیست، اما حضور عناصر ایوان‌مانند و محورهای فضایی سازمان‌دهنده، احتمال وجود ساختاری مشابه را تقویت می‌کند. مقایسه گنبد‌های چشت با دیگر نمونه‌های آرامگاهی سلجوقی نظیر برج‌های خرقان و گنبد شادمهر نیز حائز اهمیت است. اگرچه برج‌های خرقان به دلیل کاربری آرامگاهی، فاقد سازمان چهار ایوانی بوده، ورودی‌های

فضاهای جانبی و نظم هندسی، از دیگر نقاط اشتراک دو بنا محسوب می‌شود. آرامگاه سلطان سنجر نیز با گنبد دوپوسته بزرگ، گلوگاه هشت‌ضلعی و کتیبه‌های کوفی، یکی از کامل‌ترین نمونه‌های معماری آرامگاهی سلجوقی است. ساختار این بنا با تأکید بر محوریت فضا و تناسبات دقیق، در گنبد‌های چشت به شکل ساده‌تر و فشرده‌تری بازآفرینی شده است. حضور عناصر مشابه همچون محورهای جهت‌دهنده، نظم مرکزی و استفاده از تزئینات آجرکاری، حکایت از الهام‌گیری از معماری سلجوقی دارد. هرچند شواهد موجود اجازه بازسازی کامل طرح اولیه را نمی‌دهند، اما وجود عناصر شاخص مانند ورودی‌های ایوان‌مانند، محورهای هدایت‌کننده فضا و ترکیب سازمان‌یافته فضاهای داخلی نشان می‌دهند که معماری چشت درون گفتمان معماری مذهبی سلجوقی قابل تفسیر و تحلیل است. این شباهت‌ها، چه در سطح فرم و ساختار و چه در سطح مفهوم و عملکرد، پیوندی معنادار میان این دو سنت معماری برقرار می‌سازند (تصویر ۷) (جدول ۳).

طاق‌دار آن‌ها از نظر فرمی با ساختار ورودی‌های گنبد‌های چشت قابل قیاس هستند. گنبد شادمهر نیز از منظر هندسه فضایی، نوع مصالح و سازمان‌دهی حجم، با بناهای چشت اشتراکاتی دارد. یکی از ویژگی‌های بنیادین معماری دوره سلجوقی، ایجاد تعادل و هماهنگی میان هندسه فضایی و عملکرد مذهبی است. در آرامگاه‌های این دوره، الگوی غالب ترکیبی از پلان‌های مربعی یا چندضلعی با گنبد مرکزی است که از طریق انواع گوشه‌سازی به بخش زیرین انتقال می‌یابد (Rice, 2002, p.88). این نوع سازمان‌دهی، به خلق فضایی متمرکز، متعادل و معنادار می‌انجامد و در بناهایی چون گنبد علویان همدان و آرامگاه سلطان سنجر در مرو به‌روشنی مشاهده می‌شود. گنبد علویان با پلان مربعی، گنبد مرکزی و گچ‌بری‌ها و آجرکاری‌های پیچیده، نمونه‌ای از تلفیق تزئینات و ساختار فضایی در معماری سلجوقی است؛ ویژگی‌هایی که در گنبد غربی چشت نیز، با آجرکاری‌های مشابه و سازمان فضایی منسجم، بازتاب یافته‌اند. تأکید بر محور طولی ورودی، استفاده از

تصویر ۷: مقایسه ساختار فضایی گنبدخانه در بناهای چشت شریف، بالا راست (بنای شرقی)، بالا چپ (بنای غربی) با بناهای سلجوقی، پایین راست (گنبد عالی ابرقو)، پایین چپ (گنبد نظام‌الملک مسجد جامع اصفهان)



جدول ۳: ساختار فضایی: مقایسه بناهای چشت شریف با گنبد عالی و گنبد نظام الملک

گنبد نظام الملک	گنبد عالی	بناهای چشت شریف	پلان اصلی
مربع با گوشه‌سازی سکنج، آغاز توسعه محور محراب در مسجد	پلان هشت‌ضلعی، ساختار آرامگاهی ساده و فشرده	مربع ساده با تأکید بر تقارن محوری	
فضای گنبدخانه به‌عنوان مرکز معنوی مسجد، محراب در سمت قبله	فضای یک‌پارچه مرکزی با تمرکز بر گنبد و محراب	تمرکز بر فضای مرکزی گنبدخانه بدون ایوان یا گسترش پیرامونی	سازمان فضایی داخلی
جهت‌گیری دقیق به سمت قبله، ورودی از ایوان شمالی	جهت‌گیری به قبله، ورودی شاخص از جبهه مقابل	جهت‌گیری به سوی جنوب، ورودی از شرق یا شمال	جهت‌گیری فضایی
محراب گچی، نورگیرها در پایه گنبد، ساختار باز و روشن	طاق‌نماهای ساده در اضلاع، فضای داخلی متقارن و یکدست	فاقد ایوان یا شبستان جانبی، تنها گنبدخانه مرکزی	عناصر فضایی مکمل

## شیوه‌های تزئینی و نوشتاری

معماری سلجوقی، به‌ویژه به دلیل توسعه گسترده تزئینات آجری سه‌بعدی و کاربرد خلاقانه کتیبه‌های کوفی با ساختار هندسی، از برجسته‌ترین ادوار در تاریخ هنر اسلامی ایران به شمار می‌آید. این کتیبه‌ها که اغلب با نقوش گیاهی، هندسی و گل‌دار در هم می‌آمیزند، جلوه بصری غنی و پیچیده در نمای بناها ایجاد کرده‌اند (Hatam, 1976, p. 159). چنانکه نمونه‌های ممتاز آن در آرامگاه‌های خرقان مشهود است (Stronach et al., 1969, pp. 335-398). دو گنبدخانه شرقی و غربی در مجموعه چشت شریف، نمودهایی روشن از تداوم و تحول این شیوه تزئینی در بستر فرهنگی و اقلیمی خاص منطقه محسوب می‌شوند. در گنبد غربی، کتیبه‌هایی به خط کوفی شامل آیات قرآن و عبارت «شمس‌الدین والدین» که احتمالاً به غیاث‌الدین محمد غوری نسبت داده می‌شود، پیرامون استوانه گنبد و ورودی‌های اصلی به‌کار رفته و با نقوش برجسته آجری تزئین شده‌اند (Archnet, n.d.). این ترکیب آجرکاری و خوش‌نویسی، نه تنها بار معنایی و مذهبی بنا را تقویت می‌کند، بلکه جلوه‌ای شاخص از استمرار سنت سلجوقی در جهان غوری را به نمایش می‌گذارد. در مسجد جامع هرات نیز پس از حذف کاشی‌های تیموری، کتیبه‌های سلجوقی پنهان شده در زیر آن‌ها نمایان شدند. این کتیبه‌ها با زمینه‌ای به رنگ فیروزه‌ای مایل به سبز، از نظر سبک، با نمونه‌های تزئینی دامغان و چشت شریف قابل مقایسه هستند و تداوم شیوه‌های تزئینی دوره سلجوقی را تأیید می‌کنند (Aria).

151, p. 1986 بناهایی همچون مناره جام در غور و مسجد جامع هرات که به فرمان غیاث‌الدین محمد غوری و پسرش ساخته شده‌اند نیز با آجرهای تراش‌خورده، کتیبه‌های کوفی و نقوش برجسته، نشانه‌هایی روشن از تداوم سبک تزئینی سلجوقی در دوره غوری به دست می‌دهند. (Khwandamir, 1993, p. 230). از جمله مظاهر برجسته فرهنگ نوشتاری در این دوران، گسترش کاربرد خط کوفی در کتیبه‌های معماری و نیز لوح‌های تدفینی است. نمونه‌هایی مانند لوح قبر محمد بن اسماعیل غوری (متوفی ۵۳۰ق) تأییدی است بر رواج گسترده این خط در فضای هنری و مذهبی سده ششم هجری قمری (Aria, 1986, p. 151). همچنین، یکی از تحولات مهم در این حوزه، رشد تدریجی به‌کارگیری زبان فارسی در کتیبه‌هاست. این روند که ریشه در تحولات فرهنگی دوره سلجوقی دارد، در نمونه‌هایی همچون کتیبه فارسی بقعه ازقند (۵۸۳۳ق.) و شعر فارسی مدحی منقوش در گرداگرد حیاط قصر مسعود سوم در غزنه ادامه یافت. شیلا بلر در این زمینه به تعبیر واژه «جامد» به‌جای «جمادی» در یکی از کتیبه‌های چشت اشاره داشته و آن را شاهدهی بر تحول زبانی در آن دوران دانسته است (Beler, 1985, p. 91). تزئینات لعاب‌دار متنوعی که در کاوش‌های قصر مسعود سوم در غزنه کشف شده‌اند، گرچه از نظر فنی ساده‌اند، اما از نظر رنگ، طرح و کیفیت با نمونه‌های سلجوقی هم‌راستا هستند (Beler, 1998, p. 76). اشتراک در کاربرد خط کوفی و نقوش اسلیمی، حکایت از

استمرار کاربرد خط کوفی همراه با نقوش هندسی، گسترش تدریجی زبان فارسی در کتیبه‌ها و بهره‌گیری از آجر به‌عنوان عنصرسازه‌ای و تزئینی، بیانگر پیوند عمیق معماری غوری با الگوهای شاخص دوره سلجوقی است (تصویر ۸) (جدول ۴).

پیوندهای فرهنگی و هنری میان دو دوره دارد، ساختار کلی و میزان پیچیدگی تزئینات در گنبد‌های چشت شریف به‌مراتب ساده‌تر از نمونه‌های پیشرفته‌تر همچون برج خرقان است. این تفاوت احتمالاً ناشی از محدودیت‌های فنی، منابع مالی یا ترجیحات محلی در اجرای تزئینات بوده است.

تصویر ۸: مقایسه شیوه‌های تزئینی و نوشتاری در بناهای چشت شریف، بالا راست (بنای شرقی) و بالا چپ (بنای غربی) با بناهای سلجوقی، پائین راست (گنبد علویان)، پائین چپ (برج‌های خرقان)



جدول ۴: شیوه‌های تزئینی و نوشتاری: مقایسه بناهای چشت شریف با گنبد علویان و برج‌های خرقان

برج‌های خرقان	گنبد علویان	بناهای چشت شریف	
تزیینات آجری برجسته به خط کوفی همراه با نقوش هندسی تزئینی	تزیینات آجری و گچی سه شیوه نوشتاری کوفی، نسخ و ثلث	خطوط کوفی با آجر	نوع کتیبه‌ها
عربی، همراه با واژگان دینی و تاریخی	عربی، همراه با واژگان دینی	عربی، همراه با واژگان دینی، سلطنتی و تاریخی	زبان کتیبه‌ها
نقوش اسلیمی و هندسی پیچیده	ترکیب نقوش اسلیمی، هندسی و نوارهای خطی	نقوش هندسی ساده و محدود	نقوش تزئینی
در بدنه و بالای ورودی برج‌ها	در طوق گنبد، قاب‌های ورودی و بخش‌هایی از بدنه و نما، محراب	در نوار بالایی دیوار داخلی و اطراف ورودی	جایگاه کتیبه‌ها

## نتیجه‌گیری

مطالعات تطبیقی میان گنبدخانه‌های شرقی و غربی چشت شریف با نمونه‌های برجسته معماری سلجوقی در ایران و آسیای مرکزی نشان می‌دهد که معماری دوره غوری، با وجود برخی تفاوت‌ها، به‌طور آشکار میراث‌دار و توسعه‌دهنده سبک رایج در دوره سلجوقی بوده است. در زمینه کارکرد و ساختار فضایی، گنبد‌های چشت شریف، با توجه به پلان مربعی و ساختار مرکزی، به‌روشنی با بناهایی مانند آرامگاه سلطان سنجر در مرو و گنبد علویان همدان هماهنگی دارند. ویژگی مشترک همه این نمونه‌ها، برخورداری از محور طولی مشخص، پلان‌های مربعی و گوشه‌سازی گنبد هستند. با این حال، برخلاف بناهای چهارایوانی و مجموعه‌های دارای حیاط مرکزی در معماری سلجوقی، گنبد‌های چشت صرفاً گنبدخانه‌هایی ساده و چهارطاقی با فضای متمرکز هستند که متناسب با کارکرد عرفانی خانقاه طراحی شده‌اند. این نشان‌دهنده تطبیق عملکردی و فرهنگی معماری سلجوقی با بستر محلی است. در بحث سازه و تکنیک‌های اجرایی، گنبد‌های چشت شریف از فناوری‌های پیشرفته دوره سلجوقی بهره‌مند شده‌اند و احتمالاً به شکل دویپوسته پیوسته مانند نمونه‌های دویپوسته‌ای همچون برج‌های خرقان یا آرامگاه سلطان سنجر ساخته شده‌اند. اجرایی منظم در قالب خفته و راسته همراه با تزیینات برجسته هندسی، از جمله نقاط مشترک برجسته است که در تمامی نمونه‌ها، از چشت شریف تا برج‌های دامغان مشاهده می‌شود. این تأکید بر آجر به‌عنوان مصالح اصلی، به‌ویژه در گنبد‌های چشت، بیانگر پیوند مستقیم با سنت معماری در دوره سلجوقی است.

تزیینات و کتیبه‌ها نیز به‌روشنی استمرار سبک دوره سلجوقی را در معماری عصر غوری نشان می‌دهند. استفاده از کتیبه‌های کوفی آجری با آیات قرآن و القاب سلطنتی، همچون «سلطان بزرگ» در گنبد شرقی چشت، شبیه به کتیبه‌های گچ‌بری شده در آرامگاه‌ها و مساجد سلجوقی است. از منظر سازمان فضایی و کاربری، اگرچه گنبد‌های چشت احتمالاً بخشی از مجموعه‌های خانقاه و مدرسه بزرگ‌تر بوده‌اند، اما برخلاف الگوهای چهارایوانی و حیاط مرکزی مدارس سلجوقی همچون نظامیه نیشابور، گنبد‌های

چشت صرفاً ساختارهای چهارطاقی ساده با تمرکز بر فضای داخلی گنبدخانه هستند که متناسب با نیازهای آیینی طراحی شده‌اند. این بازآفرینی سنت سلجوقی با توجه به نیازهای بومی و آیینی منطقه، منجر به کاهش تزیینات پیچیده و تأکید بر محورهای حرکت و فضاهای مراقبه شده است. در نهایت، مطالعات تطبیقی حاضر گواهی می‌دهد که معماری دوره غوری در چشت شریف، ترکیبی از حفظ میراث معماری روزگار سلجوقی و نوآوری‌های متناسب با فرهنگ و جغرافیای خراسان بزرگ است. این دو گنبدخانه با استفاده از تکنیک‌های اجرایی پیشرفته، ساختار فضایی متعادل و تزیینات شاخص، نه تنها بازتاب‌دهنده سبک سلجوقی بوده، بلکه هویت مستقل و کاربردی جدیدی برای معماری اسلامی در شرق ایران و افغانستان خلق کرده‌اند. مطالعه دقیق‌تر آن‌ها برای درک تحول فرهنگی و هنری منطقه ضرورت دارد.

## References

- Archnet. (n.d.). *Gumbad-i Chisht-i Sharif*. Retrieved from <https://www.archnet.org/sites/3927>
- Aria, G. (1986). *The Chishti order in India and Pakistan*. Zavar Publications. [In Persian]
- Asfuzari, M. M. (1961/1380 A.H.). *Rawḍāt al-jinān fī awṣāf madīnat Harāt* (Vol. 1, M. Ishaq, Ed.). Dār al-Pasari. [In Arabic]
- Belser, S. (1985). The madrasa at Zuzan: Islamic architecture in eastern Iran on the eve of the Mongol invasions. *Muqarnas Online*, 3(1), 75–91. [In Persian] <https://doi.org/10.1163/22118993-90000197>
- Belser, S. (1998). Zuzan madrasa: Islamic architecture in eastern Iran on the eve of the Mongol invasion. *Asar Journal*, (29–30), 66–89. [In Persian]
- Dupree, N. H. (1977). Obey and Chisht-i-Sharif. In *An historical guide to Afghanistan*. Afghan Tourist Organization. [https://doi.org/10.2458/azu\\_acku\\_ds351\\_d87\\_1977](https://doi.org/10.2458/azu_acku_ds351_d87_1977)
- Foroughi-Abri, A. (2008). *History of the Ghurids*. Samt. [In Persian]

- R. Hillenbrand (Ed.), *The art of the Saljuqs in Iran and Anatolia: Proceedings of a symposium held in Edinburgh in 1982* (pp. xx-xx). Mazda Publishers.
- Rice, D. T. (2002). *Islamic art* (M. M. Bahar, Trans.). Elmi va Farhangi Publishing.
- Sahebi-Bazzaz, M. (2010). Brick decorations in the Seljuk period. *Tarikh-Pajoohi (Historical Research)*, 42-43. [In Persian]
- Sepanta, A. H. (1966). Brick decorations in Islamic architecture of Iran. *Ma'aref-e Eslami (Islamic Teachings)*, (2), 85-88. [In Persian]
- Shadab-Ghuri, M. M. (2009). Ghur, the birthplace of seven stars. [In Persian]
- Shah-Mahmood, M. (2009). *Tārīkh-i impīrātūrī-yi Ghūrīyān* (G. S. Hilmi, Ed., 2nd ed.). Kabul University Press. [In Persian]
- Society for the Preservation of Afghanistan's Cultural Heritage. (n.d.). Herat Province, Chisht-e Sharif. Retrieved July 18, 2006, from <http://spach.info/ephotosheratchist-esharif.htm> [Site inaccessible October 4, 2013]
- Stronach, D., Kaylar, Y., & Vahram, M. (1969). Three tower tombs from the Seljuk period. *Journal of Historical Studies*, 23-24. [In Persian]
- Uzeimi, M. A. (2011). *Afghanistan and its astonishing points*. Al-Huda International Publications.
- Vahram, G. (Ed. & Annot.). (1991). *Geographical history of Khorasan in the history of Hafez-e Abru* (by Shihab al-Din Abdullah Khafi [Hafez-e Abru]). Ettela'at Publishing. [In Persian]
- Fekri-Saljuqi. (1967). *Risāla-ye mazārāt-e Herāt* [Treatise on the shrines of Herat] (1st ed.). Specialized Library of Literature. [In Persian]
- Godar, A., & colleagues. (1967). *Art of Iran* (B. Habibi, Trans.). National University Press. [In Persian]
- Hatam, G. (1976). Study and identification of types of Islamic civilization in Seljuk Iran. *Language and Literatures, University of Tehran*, (9), 159-166. [In Persian]
- Chishti, H. (1958). *Sir al-Aqtab*. Nawal Kishore. [In Persian]
- Hillenbrand, R. (1994). *Islamic architecture*. Edinburgh University Press.
- Jami, A. (1957). *Nafahat al-Uns* (M. Towhidi-Pour, Ed.). Scientific and Cultural Publications. [In Persian]
- Jahani, A. M. A. (1989). *Al-Masalik wa al-Mamalik* (M. Irfan, Ed.). Bunyad-e Farhang-e Iran. [In Persian]
- Khwandamir, G. b. H. H. (1993). *Khulasat al-Akhbar fi Ahwal al-Akhyar* [Summary of news on the conditions of the virtuous] (M. H. Muhaddith, Ed.). Rasa Publications. [In Persian]
- Labbaf-Khaniki, R. A. (2023). The domes of Shadmehr: Indicators of technology and the development of ancient Nishapur. *News Portal of the Ministry of Cultural Heritage, Tourism and Handicrafts*. [In Persian]
- Mostmand-Ghuri, Q. G. (2008). *A brief history of Ghur* (1st ed.). Maywand. [In Persian]
- Mostowfi, H. (1983/1362). *Nozhat al-Qolub* (G. Le Strange, Ed.). Donyaye Ketab. [In Persian]
- Niedermayer, H. (1917). Afghanistan. *De Neue Orient*, (4 & 5). Republished in *Kaveh*, 21, 3-6 (1947) under the title "Results of the scientific mission sent from Germany to that country."
- Nizami, K. A. (1975). *Tārīkh-e mashāykh-e Chasht*. [In Persian]
- Panjshiri, A. A. (1981). Historical geography of Ghur. [In Persian]
- Pardis, M. H. (1945). Chisht Sharif. *Ariana*, (28), 23-25. [In Persian]
- Pinder-Wilson, R. (1994). Ghaznavid and Ghurid architecture and epigraphy. In

