

# هنرهای صناعی خراسان بزرگ

دوره ۱، شماره ۲، تابستان ۱۴۰۲  
Vol.1, No.02, Summer 2023

۹۳-۱۰۹

تاریخ پذیرش: ۱۴۰۲/۰۴/۳۱

تاریخ دریافت: ۱۴۰۲/۰۱/۱۶

## بررسی معماری و تزیینات آرامگاه حسام الدوله بیرجند

- **علی اصغر محمودی نسب:** دکترا باستان‌شناسی، گروه باستان‌شناسی، دانشکده هنر و معماری، دانشگاه مازندران، بابلسر، ایران
- **سید رسول موسوی حاجی:** استاد گروه باستان‌شناسی، دانشکده هنر و معماری، دانشگاه مازندران، بابلسر، ایران (Seyyed\_rasool@yahoo.com)
- **حسین کوهستانی:** استادیار گروه باستان‌شناسی، دانشکده هنر، دانشگاه بیرجند، بیرجند، ایران (hkoohestani@birjand.ac.ir)
- **جواد خدادوست:** دکترا باستان‌شناسی، گروه باستان‌شناسی، دانشکده هنر و معماری، دانشگاه مازندران، بابلسر، ایران (Javad.Khodadoost@gmail.com)

### Abstract

The splendor, grandeur and beauty of Islamic architecture in Iran and even pre-Islamic architecture depends more than anything on its decoration and arrangement, and in each period of the Islamic period of Iran, a variety of arts have been used to decorate architectural spaces. Decorative elements express the architectural and decorative features of that period. One of the buildings that used the most important decorative elements in the Islamic period after mosques is the tomb architecture. In this research, the tomb of Hesam Dowlah is introduced in the old part of Birjand. This building belongs to the Qajar period and is one of the non-religious tomb buildings. Due to the ownership of the building, this work has not been introduced yet and the purpose of this article is to introduce the architecture of the tomb of Hesam Dowlah, the buried character and the classification of the decorations used in this building. In this regard, the present study seeks a logical answer to the following questions: what is the architecture of the tomb of Hesam Dowlah? what are the decorative arrays used in the tomb of Hesam Dowlah? what kind of designs are used in the decoration of this building? The tomb of Hesam Dowlah was built inside a garden. Today, due to its location in the urban context, only a part of the garden remains, and the constructions that have taken place around the main structure of the building in recent decades, have destroyed the originality of the work, and except the entrance porch of the building, its other three sides are surrounded by new structures. In general, this tomb is comparable to contemporary buildings in terms of plan and architectural features, and the difference lies in its decorations. Among the decorations used in the tomb is the art of mirror work. The art of mirror work in the Qajar period is mostly used in government buildings and religious tombs. In addition to mirror work, the art of bedding and brickwork has been used in this building, and plant, geometric, animal and calligraphic motifs are among the decorative motifs used in this tomb. The designs used in the building are comparable to contemporary buildings in Birjand, including Rahimabad Garden and Akbariyeh Garden. The present study is a descriptive and analytical research with a historical and cultural approach and its findings have been collected through library and field studies.

**Keywords:** Birjand, Hesam Dowlah tomb, Qajar, mirror, plaster, Brick work

### چکیده

آرامگاه حسام‌الدوله یکی از بناهای شاخص بافت تاریخی بیرجند است. این بنا مربوط به دوره قاجار و جزء بناهای آرامگاهی غیرمذهبی است. با توجه به مالکیت بنا، این اثر تاکنون معرفی نشده و هدف از این مقاله معرفی معماری آرامگاه حسام‌الدوله، شخصیت مدفون و دسته‌بندی تزیینات به‌کاررفته در این بنا است. در این راستا، پژوهش حاضر به دنبال جوابی منطقی برای سؤالات زیر است: معماری آرامگاه حسام‌الدوله به چه شکل است؟ آرایه‌های تزیینی به‌کاررفته در آرامگاه حسام‌الدوله کدامند؟ چه نوع نقوشی در تزیینات این بنا به‌کاررفته است؟ آرامگاه حسام‌الدوله در داخل باغی احداث شده که امروزه به دلیل قرارگیری آن در بافت شهری فقط قسمتی از باغ باقی مانده و ساخت و سازهایی که طی چند دهه اخیر اطراف سازه اصلی بنا صورت گرفته است، موجب نابودی اصالت اثر و به جزء قسمت ایوان ورودی بنا، سه ضلع دیگر آن توسط ساخت‌سازهای جدید احاطه شده است. به‌طورکلی، این آرامگاه از لحاظ پلان و ویژگی‌های معماری قابل‌مقایسه با بناهای هم‌عصر است و اختلاف آن در تزیینات بنا می‌باشد. آرایه‌های به‌کاررفته در آرامگاه شامل آینه‌کاری، گچبری و آجرکاری است و نقوش شامل گیاهی، هندسی، حیوانی و کتیبه‌ها هستند. علاوه بر آینه‌کاری در این بنا، از هنر گچبری و آجرکاری نیز استفاده شده است و نقوش گیاهی، هندسی، حیوانی و خط نگاره از نقوش تزیینی به‌کاررفته در این آرامگاه است. نقوش به‌کاررفته در بنا قابل‌مقایسه با بناهای هم‌عصر بیرجند از جمله باغ رحیم‌آباد و باغ اکبریه و سایر بناهای بیرجند دوره قاجار است. پژوهش حاضر از نوع تحقیقات توصیفی و تحلیلی و با رویکرد تاریخی و فرهنگی می‌باشد و جمع‌آوری یافته‌های آن از طریق مطالعات کتابخانه‌ای و میدانی انجام شده است.

**واژگان کلیدی:** بیرجند، آرامگاه حسام‌الدوله، قاجار، آینه‌کاری، گچبری، آجرکاری

## مقدمه

یکی از عناصر مهم معماری در دوره اسلامی معماری آرامگاهی است که این بناها در معماری اسلامی بعد از مساجد، از اهمیت ویژه‌ای برخوردار است و در هر دوره از ادوار اسلامی ایران، مهم‌ترین و پرکاربردترین هنرها و اوج تزیینات معماری مربوط به آن دوره، در بنای آن‌ها به کار گرفته می‌شده است (مکی‌نژاد، ۱۳۸۸: ۹۷). در این بین بعضی از بناهای آرامگاهی غیرمذهبی که وابسته به حاکمان بودند، نیز دارای تزییناتی فاخری هستند. از جمله این بناهای آرامگاهی می‌توان به آرامگاه حسام الدوله در بافت قدیم شهر بیرجند اشاره کرد. این بنا مربوط به یکی از حاکمان محلی بیرجند در دوره قاجار است. ساخت اولیه این بنا در داخل باغی صورت گرفته که امروزه بخش اعظم باغ از بین رفته است. این بنا با ارزش امروزه به دلیل توسعه شهر در معرض تخریب است و ساخت‌وسازهایی جدیدی که در اطراف بنا صورت گرفته، اصالت بنا را تغییر داده است. آرامگاه حسام‌الدوله دارای تزیینات فاخری از جمله آینه‌کاری، گچبری و آجرکاری است. هنر آینه‌کاری از آخرین هنرهای سنتی است که در تزیینات معماری به‌ویژه بناهای مذهبی کاربرد داشته است، به‌طورکلی اجرای طرح‌های منظم و نقش‌های متنوع به‌وسیله قطعات کوچک و بزرگ آینه برای تزیین سطوح داخلی بنا را هنر آینه‌کاری گویند. همان‌طور که گفته شد این هنر در اماکن مذهبی به‌ویژه آرامگاه‌های امامان کاربرد داشته، با این وجود بناهایی هستند که کاربرد مذهبی ندارند، ولی این هنر در آن به‌کاررفته است که علاوه بر آرامگاه حسام‌الدوله در بافت تاریخی شهر بیرجند، هنر آینه‌کاری سایر بناهای تاریخ این شهر از جمله باغ اکبریه، ارگ کلاه‌فرنگی، باغ رحیم‌آباد و باغ شوکت‌آباد کاربرد داشته است و از لحاظ نقوش به دلیل همزمانی با یکدیگر قابل‌مقایسه هستند. از جمله دیگر تزیینات به‌کاررفته در آرامگاه، تزیینات گچی نیم برجسته است که حدود دو تا ۲/۵ سانتیمتر برجستگی دارد و از نقوش زیبا اسلامی و ختایی برای تزیین فضای گنبد و زیر گنبد یکی از اتاق‌های آرامگاه استفاده شده است. تزیینات آجرکاری در

ایوان ورودی بنا و به‌صورت محدود استفاده شده است. آنجا که در رابطه با معماری و تزیینات این آرامگاه تاکنون پژوهش کاملی صورت نگرفته در این مقاله ویژگی‌های معماری و تزیینی بنا بیان خواهد شد و سعی بر این است ویژگی‌های معماری این آرامگاه با بناهای هم‌عصر بافت قدیم بیرجند مورد مطالعه قرار گیرد.

## پیشینه پژوهش

تاکنون در رابطه با معماری و تزیینات به‌کاررفته این آرامگاه در پژوهشی مورد معرفی و تحلیل قرار نگرفته است و تنها در گزارش ثبتی بنا (صابرمقدم، ۱۳۷۷) و در کتاب بیرجندنامه (رضایی، ۱۳۸۱)، این بنا به‌صورت مختصر، معرفی شده است.

## روش پژوهش

مقاله حاضر بر اساس روش توصیفی و تحلیلی بوده و داده‌های آن از طریق مطالعه منابع کتابخانه‌ای (مطالعه منابع تاریخی و هنرهای دوره اسلامی) و برداشت میدانی (عکس- برداری و برداشت معماری) صورت گرفته است. در این راستا، ابتدا به مطالعه اولیه درباره بنا به‌ویژه معماری و ویژگی آن و در ادامه به معرفی و تحلیل تزیینات و نقوش آن پرداخته می‌شود. با توجه به اینکه مالکیت این اثر با اداره بنیاد شهید استان خراسان جنوبی است، تاکنون تحقیق جامع و کاملی در ارتباط با این بنا صورت نگرفته است.

## موقعیت و ویژگی معماری بافت قدیم شهر بیرجند

بیرجند بر اساس نقطه (UTM) در طول و عرض جغرافیایی ۳۶۳۸۵۰۹/۰۷۰۸۳۰۴ و با ارتفاع متوسط ۱۴۶۳ متر از سطح دریا قرار دارد. این شهر در انتهای یکی از دشت‌های میانکوهی بین کوه باقران<sup>۱</sup> و شکراب بروی تپه‌های کم ارتفاعی با چشم‌انداز مطلوب به وجود آمده است (حاجی‌صادقی، ۱۳۸۶: ۳۷). بخش عمده شهرستان بیرجند کوهستانی است و در آن کوه‌ها و دره‌ها عمیق حاصلخیزی وجود دارد (یزدانی شواکند، ۱۳۷۸: ۳) و از لحاظ آب و هوایی در

بعضی‌ها به دلیل وجود باغ‌های زیاد در این رشته‌کوه آن را به‌صورت باقران استفاده می‌کنند.

۱. شاید وجه تسمیه کوه باقران به دلیل وجود امامزادگان از نسل حضرت امام محمدباقر<sup>(ع)</sup> است که در سرتاسر این رشته‌کوه در آبادی‌های مختلف دفن هستند (میرزاخانلرخان، ۱۳۵۱: ۱۹۶) و

فرم‌هایی که در تزیینات بناهای بیرجند به کار گرفته شده، نوعی از کنار هم چیدن آجرهایی تزیینی به روشی است که القای الگوی تصویری خاصی بنماید، نقوش هندسی مانند ستاره و نقوش منحنی‌تر مانند تاج از جمله فرم‌ها و نقوشی است که در کتیبه‌های تزیینی آجرکاری بیرجند موجود است (کواپان، ۱۳۹۴: ۱۵۰، ۲۷). علاوه بر ورودی خانه‌ها درها و پنجره‌های چوبی، فلزی و گُل نَرده (فرفورژه‌های) تزیینی با طرح‌های مختلف هندسی و گیاهی وجود دارد که بر ارزش این مناظر می‌افزاید (همان: ۲۸). از جمله عناصر مهم در معماری فضاهای مسکونی بالأخص باغ‌های تاریخی بیرجند وجود گنبدهایی شبیه به کلاه‌فرنگی هست که معمولاً این فضاها به‌عنوان مهم‌ترین بخش آن ساختمان است و بیش‌ترین تزیینات که گچبری و آینه‌کاری بوده در این قسمت بنا به‌کاررفته است. نقوش تزیینی در بناهای بافت تاریخی بیرجند با اشکال هندسی، گیاهی، خطی و حیوانی به‌کاررفته است. این تزیینات با استفاده از شیوه‌ها و تکنیک‌های گوناگون و در هماهنگی کامل با مفهوم کاربردی فضاهای معماری شهر شکل‌گرفته‌اند.

### معرفی شخصیت حسام‌الدوله و اقدامات وی در زمان حکمرانی

در رابطه با شخصیت مدفون در آرامگاه اطلاعات کمی در منابع تاریخی وجود دارد و در این منابع اندک در رابطه با زندگی‌نامه وی اطلاعاتی دقیقی وجود ندارد، آنچه مشخص است اینکه صاحب این قبر امیر اسدالله‌خان حسام‌الدوله پسر امیر علم‌خان دوم از حکمرانان محلی جنوب خراسان (قهبستان) است و بعد از پدرش حکومت قاین و تون و طبس به او می‌رسد. در کتاب تاریخ بهارستان در تراجم رجال قاینات و قهبستان در مورد حسام‌الدوله این‌طور آمده است: «در سنه ۱۲۴۷ هجری در موقع ورود نایب‌السلطنه عباس میرزا به خراسان حضور داشته و از عبدالرضا خان یزدی که از بافق گریخته به طبس پناه آورده است، در نزد نایب‌السلطنه شفاعت کرده و پذیرفته می‌شود. در سنه ۱۲۴۹ هجری با امیر علینقی خان عرب در سفر هرات به اردوی محمد میرزا پیوسته و در همین سفر عباس میرزا وفات یافته است. محمد میرزا از اطراف هرات برخاسته در منزل کوسویه ۲۰۰ خانوار سکنه آنجا را کوچانیده و به امیر اسدالله خان عرب

خشک‌ترین تقسیم‌بندی اقلیمی ایران قرار دارد که دارای تابستان‌های بسیار گرم و زمستان‌های بسیار سرد است (احمدیان، ۱۳۷۴: ۲۹). بافت قدیمی بیرجند با توجه به اینکه در اقلیم گرم و خشک ساخته شده بافتی متراکم و فشرده با سقف‌های گنبدی، مصالح بومی و ایجاد حیاط‌های مرکزی است و کوچه‌های پر و پیچ و خم با ساباط‌هایی که در فواصلی تکرار می‌شوند (وفایی‌فرد، ۱۳۸۴: ۲۱۰)؛ این بافت در حال حاضر محدوده میانی نیمه شمالی شهر بیرجند را شامل می‌شود و در گذشته دارای سه محله بزرگ (محله سَرده، میان ده و تَه‌ده) و ریز محلاتی بوده است (پایگاه پژوهشی شهر تاریخی بیرجند، ۱۳۹۰: ۱۴). رشد و توسعه بیرجند علاوه بر وجود امکانات طبیعی آن مدیون موقعیت استراتژیکی بی‌مانند آن است. شهر بیرجند در اواخر قرن نوزدهم شاهد حضور نمایندگان سیاسی کشورهای انگلیس و روس بوده است (پاپلی‌یزدی، ۱۳۷۶: ۹).

بافت قدیم شهر بیرجند با توجه به اقلیم منطقه، دارای یک معماری درونگرا است و بیشتر بناهای شاخص بیرجند مربوط به اواخر دوره زندیه، قاجار و پهلوی است. کاشی‌کاری، گچبری، سنگ‌کاری، نقاشی روی گچ، آینه‌کاری و نقاشی روی چوب عمده در بافت تاریخی بیرجند است. در این میان گچبری‌های زیبا و آینه‌کاری‌های رنگین دو هنر برجسته دوره قاجاریه در بافت تاریخی بیرجند محسوب می‌شوند (خرزاعی‌مسک و پایدارفرد، ۱۳۹۲: ۵۰). از جمله بناهایی که در بیرجند دارای تزیینات فاخر آینه‌کاری و گچبری است، می‌توان به باغ رحیم‌آباد، باغ اکبریه، آرامگاه حسام‌الدوله و باغ‌هایی که آینه‌کاری آن از بین رفته از جمله باغ شوکت‌آباد اشاره کرد. در این بین فضاهای دیگری همچون حسینیه نواب، حسینیه شوکتیه و خانه‌های مسکونی از جمله خانه آراسته در بافت بیرجند هستند که تزیینات نفیس گچبری دارند که در تزیینات بعضی از این بناها می‌توان نفوذ معماری غرب را به دلیل رفت و آمدهای اروپاییان در دوره قاجار در بیرجند مشاهده کرد. علاوه بر موارد فوق نقش تزیینات آجرکاری را در بافت تاریخی بیرجند دوره قاجار نمی‌توان نادیده گرفت که این تزیینات سهم زیادی در ایوان ورودی و نمای داخلی حیاط‌ها فضاهای مسکونی، باغ‌ها، مساجد، آب‌انبارها و غیره داشته است.

سپرد و خوانین عرب را مرخص نمود و در سنه ۱۲۵۳ و ۱۲۵۴ هجری که محمدشاه قاجار در هرات بوده و آنجا را محاصره کرده بود، نیز در سپاه ایران بوده و بعد از اینکه شهر هرات نزدیک به فتح بود، دولت انگلیس برخلاف معاهده‌ای که داشت روابط خود را با ایران قطع کرده و به سواحل خلیج فارس حمله کرده است و دولت ایران به‌ناچار دست از محاصره هرات برداشت و امیر اسدالله به قاین، تون و طبس برگشت و در سال ۱۲۶۹ هجری در وقتی که سردار علیخانی سیستانی حاضر به اطاعت امر دولت شد، در دوره ناصردین‌شاه امیر علم‌خان پسر امیر اسدالله قاینی به‌اتفاق حسنخان جلیلونند که از طرف حسام‌السلطنه والی خراسان آمده داخل سیستان شدند و بیرق دولت را بر سر قلعه سه کوه نصب کردند و پسر سردار مزبور را امیر علم‌خان با احزاب دیگر تحویل گرفت و به همراه خود برد که در آن وقت امیر اسدالله خان واسطه ما بین دولت و سردار بود و در سنه ۱۲۷۷ هجری امیر اسدالله خان در ازای خدمت دفع ترکمن‌ها که به حکومت قاین آمده بودند، به‌فرمان شاه وی و میر علم‌خان پسرش، نشان سرهنگی گرفتند. از وقایع مهم در زمان حکومت امیر اسدالله خان در خراسان فتنه سالار (سالار محمد حسنخان پسر الله یارخان آصف الدوله است که پدرش در سنه ۱۲۵۱ هجری والی خراسان بوده که وی بعد از پدرش در سنه ۱۲۶۱ هجری والی خراسان شد و طولی نکشید که به‌اتفاق برادرش محمدخان بیگلربیگی مشهد با دولت مخالفت کرده است و در سال ۱۲۶۳ حمزه میرزای حشمت‌الدوله به دفع حمله وی پرداخت، این فتنه اواخر سلطنت محمدشاه و آغاز سلطنت ناصردین‌شاه قاجار بود) بود که امرای آن خانواده و مردم قاین را به‌زحمت و

صدمات انداخته بود» (آینی، ۱۳۷۱: ۱۱۳-۱۱۲). اردوی سالار که حدود قاینات حمله کرد امیر به هرات گریخت و پسرش زندانی شد، اما پسرش پس از مدتی از زندان فرار کرد و در هرات به پدر پیوست و تا خاتمه فتنه سالار هر دو در هرات ماندند و بعد از رفع غائله به بیرجند مراجعت نمودند (منصف، ۱۳۵۴: ۲۷-۲۶). از جمله بناهای تاریخی در بیرجند منتسب به حسام‌الدوله ارگ کلاه‌فرنگی است و از آنجایی که ساختمانی مطبق و به سبک کلاه‌فرنگی نیز است، به این نام نیز شهرت دارد. این ارگ در باغ بزرگ و پردرختی در مزارع کشاورزی قرار داشت و ساختمان آن که جنوبی‌ترین بنای شهر بود امروز نماد شهر به خود گرفته است (رضایی، ۱۳۸۱: ۷۱). این ارگ اکنون اداره فرمانداری شهرستان بیرجند می‌باشد.

#### توصیف معماری آرامگاه حسام‌الدوله

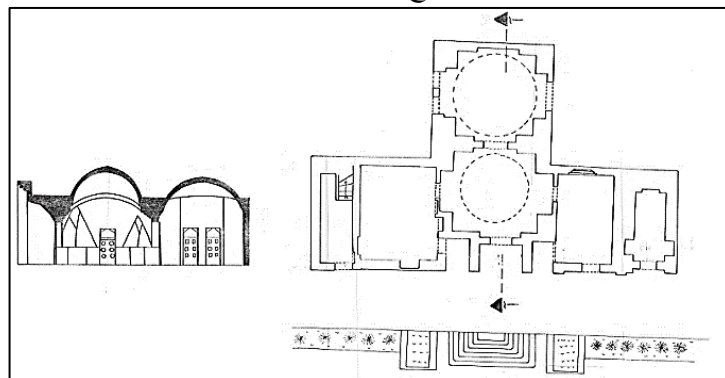
آرامگاه حسام‌الدوله در شهرستان بیرجند، بخش مرکزی، دهستان باقران و در شهر بیرجند واقع شده و بر اساس نقطه (UTM) در طول و عرض جغرافیایی ۰۷۰۷۲۱۰/۳۶۳۹۸۹۶ و با ارتفاع متوسط ۱۴۵۷ متر از سطح دریا قرار دارد (تصویر ۱). این بنا در محدوده بافت تاریخی شهر بیرجند و در هم-جواری محله سرده قرار داشته و مربوط به دوره قاجار است. مالکیت این بنا با اداره کل بنیاد شهید استان خراسان جنوبی است و امروزه از این بنا به‌عنوان کتابخانه خواهران استفاده می‌شود. با توجه به مالکیت بنا تاکنون مرمتی اصولی در بنا صورت نگرفته است و طی چند دهه اخیر توسط این اداره ساختمان‌های جدید به بنا اضافه شده است.



تصویر ۱: موقعیت آرامگاه حسام الدوله در تصویر ماهواره‌ای با ستاره قرمز مشخص شده است (URL1)

آرامگاه حسام‌الدوله با ابعاد  $25 \times 17$  متر (مساحت ۴۲۵ مترمربع) در راستای شمال شرقی-جنوب غربی ساخته شده است. این بنا به صورت تک ایوانی و شامل فضاهای مختلف معماری از جمله ایوان ورودی، حیاط، ایوانچه و اتاق می باشد (تصویر ۲). بنا در یک باغ که به دستور صاحب آرامگاه امیر حسام‌الدوله خُزیمه ایجاد شده، قرار دارد. اصل بنا بر روی سکویی ساخته شده که هشت پله بلندتر از کف باغ است و با تغییراتی که امروزه در این باغ توسط اداره بنیاد شهید انجام شده اکثر درختان باغ از بین رفته و همین‌طور طی چند دهه اخیر فضاهای جانبی زیادی به فضای معماری آرامگاه الحاق شده است (تصویر ۳). ورودی اصلی بنا شامل یک ایوان (با ارتفاع چهار متر و ابعاد  $3 \times 2/5$  متر) و دو ایوانچه (با ارتفاع

۳/۵ متر و ابعاد  $2 \times 1/30$  متر) در دو طرف می باشد (تصویر ۴) و نمای ایوان با تزئینات آجرکاری و کادربندی گچی تزئین شده است. این ایوان با طاق جناغی و دو ایوانچه دو طرف آن با طاق کلیل و کلاله طراحی شده است. داخل این ایوانچه دو ورودی قرار دارد که هرکدام به اتاقی با ابعاد  $7 \times 4$  متر منتهی می شود. در این اتاق‌ها هیچ‌گونه عنصر تزئینی شاخصی دیده نمی شود و در بعضی از اضلاع اتاق، طاقچه-هایی با قوس هلالی کار شده و در داخل اتاق سمت راست ایوان ورودی، درون یکی از دیوارها بخاری دیواری ساخته شده که اطراف آن با کادربندی و ستون‌های گچی پیش‌آمده تزئین شده است.



تصویر ۲: پلان و مقطع شرقی آرامگاه حسام الدوله، مقیاس ۱/۱۰۰ (صابر مقدم، ۱۳۷۷)



تصویر ۳: ساخت وسازه‌های غیرمجاز در اطراف و فضای بیرونی آرامگاه (مأخذ: نگارندگان)



تصویر ۴: ایوان ورودی به آرامگاه (مأخذ: نگارندگان)

با گچ پوشانده شده و سپس با آینه از ازاره بنا به بالا با طرح‌های مختلف هندسی، گیاهی، نقاشی و خط تزئین شده است. تزئینات آینه‌کاری در این فضا در بعضی موارد به صورت قابی است که درون آن آینه بزرگی به صورت مستطیل، مربع، دایره و بیضی قرار دارد و اطراف آن با آینه‌کاری به صورت ستاره شش پر که درون قابی شش ضلعی قرار گرفته، تزئین شده است. از جمله دیگر تزئینات آینه‌کاری می‌توان به نقش گلدانی که از درون آن گل‌هایی بیرون آمده در ضلع شرقی و غربی اشاره کرد (تصویر ۵).

بعد از ایوان ورودی اصلی، اتاقی با پلان چلیپایی طراحی شده که مهم‌ترین بخش آرامگاه از لحاظ تزئینات می‌باشد که فضای اتاق با آینه تزئین شده است. این اتاق با ابعاد ۵×۵ متر طراحی شده که در چهار ضلع چهار ورودی قرار دارد که ورودی شرقی و غربی به دو اتاقی که ذکر آن رفت، منتهی می‌شود و دو ورودی دیگر، یکی ورودی اصلی و دیگری ورودی است که به اتاقی دیگری با همین ابعاد وارد می‌شود. آینه‌کاری در این اتاق به این شکل است که کل سطوح دیوار



تصویر ۵: آینه‌کاری داخل فضای آرامگاه (مأخذ: نگارندگان)

۱. نمونه این نوع آینه‌کاری را می‌توان در باغ اکبریه و رحیم‌آباد بیرجند و خانه امین‌التجار (بنایی مربوط به دوره قاجار) در اصفهان دید (صفری، ۱۳۹۳: ۴۰-۳۲).

گفت که در انتخاب این آیات قرآنی جهت استفاده در آرامگاه‌ها، شخصی آگاه با قرآن آن را انتخاب می‌کرده است و یا به واسطه معنای خاصی که در این سوره‌ها و آیات وجود داشته آن‌ها را انتخاب کرده است. بدون شک علما یا اشخاص دانشمند مذهبی، نقش مهمی در انتخاب این آیات داشته‌اند، زیرا آنان به علت انس خاص با قرآن، از مفاهیم و معانی ظاهری و باطنی آن بیشتر اطلاع داشته‌اند. سوره توحید را به این دلیل توحید یا اخلاص نامیده‌اند که درباره یگانگی خدا سخن می‌گوید و انسان را از شرک، خلاصی می‌دهد. محتوای سوره اخلاص، توحید و یگانگی خداوند و بی‌نیازی او از غیر خودش و نیازمندی مخلوقات به اوست.

در قسمت مرکزی سقف نیز شمسه‌ای<sup>۱</sup> با زمینه لاجوردی قرار دارد که درون آن شمسه‌ای به رنگ سبز کار شده و بین دو شمسه سوره توحید با خط ثلث به نگارش درآمده است (تصویر ۶). جدای از زیبایی تزئینی کتیبه‌ها، آن‌ها دربرگیرنده معانی و مفاهیمی هستند که انعکاس دهنده شرایط اجتماعی، مذهبی و فرهنگی زمان نگارش آن‌ها و از طرفی دیگر نمایانگر تمامی خلاقیت‌های هنرمندان مسلمان و ظهور خلوص معنوی آن‌ها می‌باشد (فراست، ۱۳۸۵: ۲۹). وجود کتیبه‌ها در معماری بناهای آرامگاهی علاوه بر جنبه تزئینی از نظر پژوهش‌های تاریخی و مذهبی طی دوران مختلف از اهمیت زیادی برخوردار است. این‌طور می‌توان



تصویر ۶: آینه‌کاری و شمسه کاری سقف آرامگاه حسام الدوله (مأخذ: نگارندگان)

دارد با این تفاوت که به جای تریج مرکزی آینه‌ای بزرگ با قاب مربع قرار دارد. ضلع جنوبی اتاق و دو طرف قوس ورودی در لچکی قوس، با آینه‌کاری قرمز رنگ به صورت ستاره‌های شش‌ضلعی تزئین شده و دو طرف آن نقاشی زیر شیشه با طرح گلدان قرار دارد که از درون آن شاخه‌های گل بیرون آمده است و درون یکی از این قاب نوشته شده کربلایی محمد و درون قاب دیگر آینه‌چیان (ناخوانا) نوشته شده است. این تزئین در ضلع شمالی هم تکرار شده است (تصویر ۹). آنچه مشخص است کار آینه‌کاری این بنا توسط شخصی به نام کربلایی محمد بوده است، با توجه به اینکه فقط بناهای حاکم محلی این شهر دارای تزئین آینه‌کاری می‌باشد، به‌احتمال هنرمند آینه‌کار به دعوت حاکم به این شهر آمده

فضای زیرپوشش ورودی شرقی و غربی با آینه‌کاری به صورت ستاره شش پر تزئین شده که در فضای مرکزی زیرپوشش نیز شمسه‌ای طراحی شده (تصویر ۷) که شمسه ضلع غربی نسبت به شمسه ضلع شرقی بزرگ‌تر است. گوشه‌سازی این اتاق با آینه‌کاری ستاره شش پر و چهار پر تزئین شده و بالای قوس با استفاده از نقوش اسلیمی و ختایی و پرنده کار شده است. قسمت بالای ورودی شرقی اتاق، شمسه‌ای با اشعه سبز رنگ قرار دارد که اطراف آن ده سر تریج کار شده است. اطراف این شمسه دو شمعدان سه شعله قرار دارد که این تزئینات درون یک فضا مثلث شکل قرار گرفته که فضای زیر نوک مثلث قسمتی از یک شمسه کار شده است (تصویر ۸). این تزئینات در ضلع شمالی بنا هم به صورت قرینه قرار

۱. این نقش قبل از اسلام قرص خورشید نماد روزنه‌ای بوده که نور الوهیت از طریق آن بر زمین جاری می‌شده است. در هنر اسلامی شمسه ملهم از نقش مدور خورشید، عموماً با نقوش اسلیمی، ختایی، کتیبه، هندسی و در بعضی از موارد با استفاده از نقوش حیوانی مثل ماهی و پرنده طرح شده است. این طرح در اکثر هنرهای تزئینی از معماری گرفته تا فلزکاری، سفال، کتاب‌آرایی،

قالی و غیره مورد استفاده قرار گرفته است (خزائی، ۱۳۸۲: ۱۲۲-۱۳۱). بسیاری از طرح‌های هندسی به‌ویژه انواع گره اغلب به شمسه ختم می‌شود. در مقرنس و کاربندی گویی تمام اجزای مجموعه از یک منبع صادر می‌شود. بایستی گفت که طراحی مقرنس و کاربندی بر اساس ترسیم دایره و یا فلکه و شعاع‌ها صورت می‌گیرد (دادور و دالایی، ۱۳۹۵: ۱۴۹).

۱. این نقش قبل از اسلام قرص خورشید نماد روزنه‌ای بوده که نور الوهیت از طریق آن بر زمین جاری می‌شده است. در هنر اسلامی شمسه ملهم از نقش مدور خورشید، عموماً با نقوش اسلیمی، ختایی، کتیبه، هندسی و در بعضی از موارد با استفاده از نقوش حیوانی مثل ماهی و پرنده طرح شده است. این طرح در اکثر هنرهای تزئینی از معماری گرفته تا فلزکاری، سفال، کتاب‌آرایی،

و سازهایی بافت قدیم شهر بیرجند در دوره قاجار توسط هنرمندان خارج این منطقه انجام شده و نامی از آن‌ها نیامده، شخصیت کربلایی محمد هم گمنام می‌باشد.

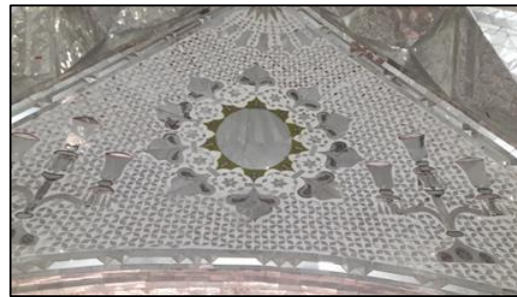
است. نگارندگان در مطالعات (بررسی میدانی و کتابخانه-ای) که در ارتباط با این شخص انجام دادند، هیچ‌گونه اطلاعاتی به دست نیامد و می‌توان گفت از آنجایی که ساخت



تصویر ۷: آینه‌کاری و شمشه کاری پوشش زیر ورودی‌ها آرامگاه حسام الدوله (مأخذ: نگارندگان)



تصویر ۹: نقش گل‌دان با گل زنبق (مأخذ: نگارندگان)



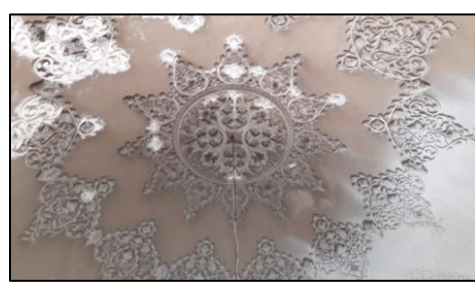
تصویر ۸: آینه‌کاری با نقش شمشه و شمعدان (مأخذ: نگارندگان)

اطراف این ترنج با ۱۲ سر ترنج احاطه شده است (تصویر ۱۰). این نقوش گچبری در پاکار گنبد و همین‌طور بالای قوس‌های ورودی نیز به‌کاررفته است و در زوایه‌های (خطوط دور طاق‌ها و طاقچه‌ها) بنا از گچبری به‌صورت یک نوار زنجیری استفاده شده است. در ضلع غربی این فضا قابی بیضی قرار دارد که درون آن چند حیوان که احتمالاً جبیر در حال دویدن می‌باشد، نقش بسته است (تصویر ۱۱). تزئینات گچی این اتاق به‌صورت نیم برجسته است که حدود دو تا ۲/۵ سانتیمتر برجستگی دارد.

ورودی ضلع شمالی اتاق آینه‌کاری به اتاقی دیگری منتهی می‌شود که قبر درون این فضا قرار داشته است و به دلیل دخل و تصرفات ایجاد شده قبر از بین رفته و کف فضا موزائیک فرش می‌باشد. این اتاق از لحاظ ابعاد و اندازه قابل‌مقایسه با اتاق قبلی، با این تفاوت که به‌جای تزئینات آینه‌کاری دارای تزئینات گچبری استفاده شده که بیشتر این تزئینات مربوط به فضای زیر گنبد است. این تزئینات شامل نقوش اسلیمی و ختایی است که فضای زیر سقف شامل یک ترنج بزرگ ۱۲ کله که درون آن نقوش اسلیمی است که



تصویر ۱۱: تزئینات گچبری نقوش حیوانی آرامگاه حسام الدوله (مأخذ: نگارندگان)



تصویر ۱۰: تزئینات گچبری برجسته با نقش شمشه و سر ترنج آرامگاه حسام الدوله (مأخذ: نگارندگان)



## تحلیل تزئینات به‌کاررفته در آرامگاه حسام الدوله

### آینه‌کاری

آب و آینه همواره نزد ایرانیان نماد روشنایی، راستگویی و صفا شمرده شده است (عباس‌زاده و همکاران، ۱۳۹۴: ۲۹۴). آینه در معماری ایران نماد اهورامزدا می‌باشد که بازتاب روشنایی خدا را می‌توان در آن دید و در معماری اسلامی حکمت حضور خود را از آب گرفته است که در و دیوار و سقف از آن پوشیده شده است و در نهایت فرد خود را درون یک تمامیت پاک درمی‌یابد (ترکمان و فرشچیان، ۱۳۹۵: ۴۴). آینه‌کاری از جمله ظریف‌ترین تزئینات معماری در تمدن اسلامی-ایرانی است، هنری که آن را ایجاد اشکال منظم در طرح‌ها و نقش‌های متنوع، با قطعات کوچک و بزرگ آینه، به‌منظور تزئین سطوح داخلی بنا تعریف نموده‌اند. این هنر زیبا و ظریف بدون تردید مستند به شهادت اسناد تاریخی از ابتکارات معماران ایرانی است. برخی از محققان به استناد کتاب دوحه الازهار ظهور نخستین آینه‌کاری را در معماری ایرانی را در بنای دیوانخانه شاه‌طهماسب صفوی در قزوین دانسته‌اند (بلخاری‌قهی، ۱۳۹۶: ۱۰۵). از دیگر کاخ‌ها با تزئین آینه‌کاری در دوره صفوی می‌توان به کاخ اشرف بهشهر (۱۰۰۷ق) کاخ چهلستون (۱۰۵۲ تا ۱۰۷۸ق)، کاخ آینه‌خانه (۱۰۵۲-۱۰۳۸ق)، کاخ بلبلی اشاره کرد (کیانی، ۱۳۷۶: ۲۴۲-۲۴۱؛ میش مست نهی و عابد اصفهانی، ۱۳۸۶: ۴۹). شاردن هم به آینه‌کاری کاخ‌های دوره صفوی در اصفهان اشاره دارد (شاردن، ۱۳۷۲: ۱۵۳۹/۴). از دیگر آثار آینه‌کاری دوره صفوی می‌توان به کتیبه آینه‌ای، با خط ثلث علیرضا عباسی اشاره کرد که از زیر روضه منوره آستان قدس رضوی به سال ۱۳۵۳ ش پایین آورده شد. پس از دوره صفوی تا دوره قاجار تنها به نام کاخ وکیل شیراز برمی‌خوریم که گویا آینه‌کاری بوده و توسط آقا محمدخان قاجار ویران گشته و آینه‌های آن برای تزئین دارالعماره تهران که بعدها به ایوان مرمر موسوم شد، به تهران منتقل شده است. از جمله بناهای آینه‌کاری دوره قاجار می‌توان به تالار آینه کاخ گلستان، تالارهای شمس‌العماره و دارالسیاده آستان قدس رضوی، حرم

حضرت معصومه<sup>(س)</sup> و خانه‌های دوران قاجار در شیراز مانند خانه نصیرالملک اشاره داشت (میش مست نهی و عابد اصفهانی، ۱۳۸۶: ۴۹). آینه‌کاری به مرزهای جغرافیایی ایران محدود نشد و در تزئینات اماکن مذهبی کشورهای اسلامی به‌ویژه کشورهای عراق، سوریه و عربستان وارد شد. بهترین نمونه آینه‌کاری خارج از ایران، آینه‌کاری حرم امام علی<sup>(ع)</sup> در نجف می‌باشد.

در دوره صفویه عمدتاً در تزئینات بناهای تاریخی به‌ویژه اماکن متبرکه کاربرد داشت که در نماسازی داخلی بناها، در بالای ازارها، زیر رواق‌ها، شبستان‌ها، سَرسراها و موارد دیگر به کار می‌رفت. شیعیان معتقدند که فرد هنگام عبادت نباید چهره خود را در آینه ببیند، بنابراین هنرمندان شیعی آینه‌های تزئینی در بنا را به حالت شکسته به کار می‌گرفتند که این خود به دو اعتقاد در فرهنگ اسلامی اشاره دارد: نخست یادآوری شکست که کنایه از در هم شکستن آن برای رسیدن به حق است. دوم پدید آمدن چند تصویر از یک جسم واحد است. فارغ از این دو ویژگی، آینه‌کاری نور را انعکاس می‌دهد و بر اثر آن می‌افزاید و به اعتقاد شیعیان ذات خداوند نور است (عباس‌زاده و همکاران، ۱۳۹۴: ۲۹۵-۲۹۴). هنرمندان آینه‌کار، آینه‌ها را به اشکال مختلف هندسی چون مثلث، لوزی، مستطیل، مربع و غیره می‌بریدند و به‌صورت الماس‌تراش<sup>۱</sup> به کار می‌بردند. رایج‌ترین طرح در آینه‌کاری طرح گره و شیوه‌گره-سازی است. طرح‌های دیگر چون قاب‌سازی یا قاب‌بندی به شیوه‌های گوناگون به‌ویژه در تزئین سقف‌ها به کار می‌رفت (کیانی، ۱۳۷۶: ۲۴۳-۲۴۲). مصالح و مواد مورد استفاده در هنر آینه‌کاری عبارت‌اند از: آینه، سَریش و گچ نرم. ابزارهایی که در هنر آینه‌کاری استفاده می‌شوند عبارت‌اند از: الماس آینه‌بر نرْم‌بر، گونیا، خط‌کش، قلم طراحی، خط‌کش چوبی برای خط‌اندازی روی شیشه، میز زیر دست، الگوی مقوایی، دَم‌بُر، بوم‌خوار و کاردک برای نصب. ضخامت مطلوب آینه برای آینه‌کاری یک میلی‌متر است، اما تا ضخامت دو میلی‌متر یا بیشتر نیز به‌کاربرده شده است. هرچه قطر آینه کمتر باشد، آسان‌تر بریده می‌شود و جفت کردن آن نیز دقیق‌تر صورت

۱. منظور از الماس‌تراش این است که برش آینه طوری هست که زمانی که قطعات آینه بروی سطح قرار می‌گیرد، تصویر بروی قطعات آینه همانند الماس به‌صورت تکه‌تکه دیده می‌شود.

می‌پذیرد (ترکمان و فرشچیان، ۱۳۹۵: ۴۶). شیوه اجرای آینه کاری این‌گونه است که نخست طرح مورد نظر توسط طراح معمار یا شخص آینه‌کار آماده می‌شود؛ سپس کاغذ طراحی شده را سوزنی می‌کنند و بر سطح کار می‌گذارند و روی آن گرده‌زنی می‌کنند و پس از آن، روی طرحی که به‌وسیله گرده بر دیوار منتقل شده، هنر آینه‌کاری را به‌وسیله چسباندن قطعات آینه بر روی دیوار با گچ و سریشم انجام می‌دهند. در آرامگاه حسام‌الدوله هنر آینه‌کاری فضای یک اتاق را به‌طور کامل در برمی‌گیرد و به جزء ازاره بنا که از سنگ گرانیت بوده، بقیه فضای اتاق با آینه تزئین شده و طرح‌های بی‌نظیری در طراحی این اتاق به‌کاررفته است. از جمله نقوشی که در هنر آینه‌کاری آرامگاه حسام‌الدوله به‌کاررفته می‌توان به طرح‌های گلدانی همراه با نقوش اسلیمی و پرنندگان اشاره کرد. نقش گلدانی یکی از نقوش شاخص و با کاربرد فراوان در دوره

قاجار است. این طرح‌های گلدانی که از آن گل‌های متنوعی بیرون زده است، مشابه هنر روکوکو در غرب می‌باشد. روکوکو سبکی است که خواستگاه آن فرانسه بوده و در اواخر قرن هفدهم میلادی رشد کرد و در قرن هجدهم میلادی در سایر کشورهای اروپایی علی‌الخصوص اسپانیا ظهور نمود. نمونه طرح گلدانی همراه با گل و مرغ را در اکثر بناهای قاجاریه بالأخص کاشی‌کاری کاخ گلستان می‌توان دید (تصویر ۱۲). در واقع نقوش گلدانی که از آن گل‌های فراوان بیرون آمده و اطراف آن نیز نقش پرنده قرار دارد، نماد سبزی‌نگی و رویش است. این نقوش به‌صورت قرینه در چهار گوشه فرعی آرامگاه به‌کاررفته است. علاوه بر نقوش گیاهی، نقش سر دو پرنده (به‌صورت قرینه) که احتمالاً طاووس است، در فضای زیر گلدان به‌صورت قرینه کار شده و درحالی‌که سر خود را برگردانده و به یکدیگر نگاه می‌کنند (تصویر ۱۳).



تصویر ۱۳: تزئینات گلدانی گل و مرغ در گوشه‌سازی آرامگاه (مأخذ: نگارندگان)



تصویر ۱۲: کاشی‌کاری با نقش گل و مرغ در مجموعه کاخ گلستان (مأخذ: نگارندگان)

یکی از نقوش اصلی که در تزئین آینه‌کاری این آرامگاه به‌کاررفته طرح شمسه است که در سقف و زیرپوشش طاق‌های ورودی شرقی و غربی آرامگاه به‌کاررفته و سه طرح شمسه با طراحی مختلف در این آرامگاه قابل‌شناسایی است. طرح شمسه اول

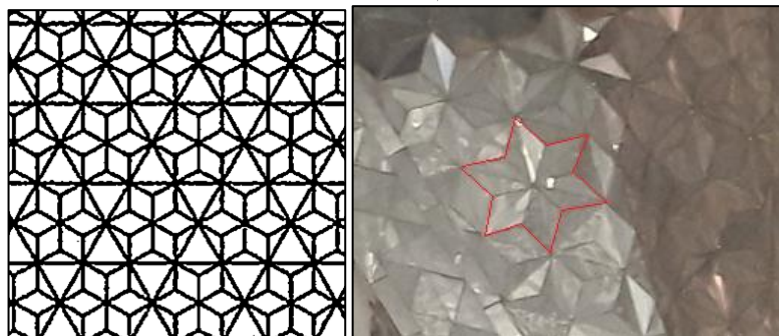
که در فضای زیر گنبد به‌کاررفته و همراه با کتیبه‌نگاری است، این شمسه با طرح ستاره و دوازده ضلعی می‌باشد (تصویر ۶). شمسه دوم زیرپوشش ورودی ضلع غربی قرار دارد که این شمسه شبیه خورشیدی است که از آن اشعه‌هایی در حال

تابستانت مساجد و اماکن مذهبی دوره صفویه و دوره قاجار دیده می‌شود. شاید با توجه به اشعار عطار، طاووس به‌عنوان دربان و راهنمای مردم به مسجد باشد و همزمان شیطان را دفع و مؤمنین را استقبال می‌کنند (خزایی، ۱۳۸۶: ۱۱-۱۰). در برخی از داستان‌ها آمده است که خداوند روح را به‌صورت طاووس آفرید و صورتش را در آینه ذات الهی نشان داد. از این رو، پره‌های باز شده طاووس را می‌توان نمودی از گسترده شدن روح هستی به شمار آورد. چنین دیدگاهی را می‌توان در میان ایزدیان نیز مشاهده نمود (صباغ‌پور و شایسته‌فر، ۱۳۸۹: ۴۲).

۱. طاووس در ایران باستان، به‌عنوان مرغ ناهید ایزد آب مطرح بوده است. ایرانیان باستان معتقد بودند، طاووس به دلیل نوشیدن آب حیات، عمر جاودانه یافته است (صباغ‌پور و شایسته‌فر، ۱۳۸۹: ۴۱). این نقش در زمان ساسانیان در نقش برجسته‌های طاق‌بستان، لوح‌های گچی تیسفون، منسوجات و حتی بر روی مهرهای این دوره به‌وفور دیده می‌شود (صادقی‌نیا و پوزش، ۱۳۹۵: ۵۶). یکی از قدیمی‌ترین نمونه‌های طاووس در دوره اسلامی نقاشی با نقش طاووس مربوط به برج خرقان است (کیانی، ۱۳۸۶: ۶۶). نقش طاووس از جمله نقوشی است که در

الدوله به‌کاررفته این نقوش بیشتر شامل نقوش گیاهی همچون لوتوس و گل محمدی است. به‌طورکلی در این آرامگاه با به کار بردن آینه‌های ساده و ریز رنگین، آثار متنوعی از رسمی‌بندی‌ها و انواع کارهای گره و اسلیمی‌سازی (تصویر ۱۴) و همچنین نقاشی و خطاطی بر پشت آینه به وجود آمده است (جدول ۱). رنگ غالب آینه‌کاری در این بنا نقره‌ای بوده و از رنگ قرمز نیز جهت تزئین استفاده شده است. از نقوش گیاهی بیشتر در گوشه‌های فرعی بنا (گوشه‌سازی) و از نقوش هندسی بیشتر در زیر طاق‌ها و پوشش استفاده شده و سعی شده قرینه‌کاری در نقوش به کار گرفته شود. همچنین در بعضی قسمت‌ها آینه‌کاری با تلفیق گچبری توأمان به‌کاررفته و نقوش گیاهی و پرندگان باهم تلفیق شده است. از جمله تزئینات این آرامگاه علاوه بر آینه‌کاری می‌توان به نقاشی بر روی گچ بر زمینه سبز رنگ اشاره کرد که این نقاشی‌های در لچکی‌ها دو طرف طاق ورودی ضلع شمالی و جنوبی قرار دارد. در این نقاشی نقش یک گلدان را طراحی کرده که از درون آن گیاهی با شاخ و برگ فراوان همراه با شکوفه و گل زنبق بنفش روئیده و حاشیه اطراف این طرح با تزئینات آینه‌کاری کار شده است (تصویر ۹). در بالای ورودی غربی این اتاق نیز طرح گلدانی به‌صورت برجسته با قطعات آینه سبز، نقره‌ای و قرمز به‌کاررفته که درون آن درختی (که احتمالاً درخت سرو است) روئیده است.

درخشیدن است. اطراف این شمشه، ستاره‌های شش‌گوش قرار دارد؛ این شمشه نسبت به دو شمشه دیگر به‌صورت برجسته‌تر کار شده است (تصویر ۷). شمشه سوم بر بالای طاق ورودی ضلع شرقی بنا قرار گرفته که این شمشه قسمت مرکز آن یک آینه بزرگ کار شده و اطراف آن با ۱۰ سر تُرنج سبز رنگ احاطه شده که درون این نیم تُرنج‌ها طرح گلی (احتمالاً نیلوفر) قرار دارد و این شمشه درون، شمشه بزرگ‌تری با ۱۰ سر تُرنج به‌کاررفته است که درون این سر تُرنج دو نقش بُته و جقه قرار دارد و فضای بین شمشه و سر تُرنج با آینه‌کاری و طرح گره، ستاره شش‌ضلعی، آینه مستطیل و لوزی شکل تزئین شده است. اطراف این تُرنج نیز دو شمع‌دان سه‌شاخه‌ای قرار دارد (تصویر ۸). این شمشه نسبت به دو شمشه دیگر به‌کاررفته در بنا پیکارتر و دارای تزئینات بیشتری است و همان‌طور که گفته شد، یکی از تزئیناتی که در این شمشه به‌کاررفته، طرح بُته و جقه است که این طرح یکی طرح‌های سنتی ایرانی بوده که حتی قبل از اسلام هم مورد استفاده قرار می‌گرفته و در دوره اسلامی نیز این طرح به‌ویژه در معماری و سایر هنرها منجمله پارچه‌بافی، سفالگری، فلزکاری، نقاشی و غیره رواج پیدا می‌کند، به‌ویژه که این طرح در این منطقه در هنر قالبیابی منطقه طرح پیکاربردی بوده و قالبی‌هایی با این طرح در این منطقه بافته می‌شده است. نقوش گیاهی از جمله نقوشی است که در تزئین آرامگاه حسام



تصویر ۱۴: عکس و طرح گره شش‌التهی، ستاره شش‌ضلعی (مأخذ: نگارندگان)

مردم تازه و جوان می‌شوند. ستایش درختان مقدس در دوره اسلامی توجیهی تازه یافت و اغلب به این نتیجه رسیدند که در پای درختان، بزرگ‌مردی یا امامزاده‌ای به خاک سپرده شده است» (بهار، ۱۳۸۱: ۴۷). در گورستان‌ها بر سر قبرها سرو می‌کارند یا نخل را که مظهر تابوت امام حسین (ع) است با چوب سرو می‌سازند و می‌آرایند حاکی از ارتباط سرو (درخت زندگی) با مرگ است (یاحقی، ۱۳۸۶: ۴۶۰).

۱. صفت آزادگی سرو را به دلیل ارتباط آن با ناهید می‌دانند که در اساطیر و افسانه‌ها، رمزی از آزادی و آزادگی به شمار می‌رود. سرو همچنین نماد اهورامزدا و نشان خورشید (مظهر عظمت) است، به همین دلیل به‌صورت تزئین در هنر و معماری سنتی ایران بسیار دیده می‌شود (عطروش، ۱۳۸۵: ۱۴-۱۳). در مورد تقدس درخت سرو مهرداد بهار معتقد است «این تقدس از آن رو است که سروها از همه درختان منطقه عظیم‌ترند و بسیار پر عمر و سایه‌گستر و سرسبز هستند و چون هرساله پوست می‌اندازند، به گمان

جدول ۱: تزئینات آینه‌کاری آرامگاه حسام الدوله (مأخذ: نگارندگان)

ردیف	عکس آینه‌کاری آرامگاه حسام الدوله	نوع نقش	نمونه مشابه	نام بنا	منبع
۱		طرح گلدانی		تالار حوضخانه کاخ صاحبقرانیه	(محمدی حاجی- آبادی و همکاران، ۱۳۹۱: ۵۴)
۲		ستاره شش پر		کاخ مسعودیه و شاهچراغ شیراز	(مقیم پور بیژنی، ۱۳۸۶: ۲۲۵ و پورزرین، ۱۳۹۱: ۵۳)
۳				باغ اکبریه و رحیم‌آباد بیرجند، تالار حوضخانه کاخ صاحبقرانیه، تالار برلیان کاخ گلستان	(مقیم پور بیژنی، ۱۳۸۶: ۲۵۳-۲۵۰)
۴		ستاره شش پر	-	-	-
۵		طرح شش لوزی		باغ رحیم‌آباد و شاهچراغ شیراز	(پورزرین، ۱۳۹۱: ۵۱)
۶		قاب آینه‌کاری		خانه امیر تجار اصفهان و باغ رحیم‌آباد بیرجند	(صفری، ۱۳۹۳: ۳۲)
۷		شمسه		باغ اکبریه بیرجند	(مأخذ: نگارندگان)

### گچ‌بری

گچ یکی از مصالح اصلی معماری ایرانی است که به‌واسطه قابلیت‌های ویژه آن همواره مورد توجه هنرمندان و معماران واقع شده، به طوری که علاوه بر جنبه ایستایی آن به‌عنوان یکی از مصالح، جنبه تزئینی‌اش نیز مورد توجه قرار گرفته است. گچ ماده‌ای است که نسبت به سنگ، آجر و چوب دارای انعطاف بیشتری بوده، کار با آن آسان‌تر و تقریباً به هرگونه سطح ساختمانی به‌خوبی می‌چسبد و نتیجه کار سریع‌تر به دست می‌آید و در وقت لزوم می‌توان آن را به‌راحتی تجدید کرد (سجادی، ۱۳۶۷: ۱۹۵). در دوره قاجار هنر گچ‌بری رونق

فوق‌العاده‌ای به خود گرفت و در این‌طور شاهد یک سبک تلفیقی ایرانی و اروپایی هستیم، از جمله دلایل اصلی امر در نفوذ هنر غرب در این دوره به علت مسافرت پادشاهان، شاهزادگان و سایر طبقات مرفه جامعه قاجار می‌باشد که از هنر گچ‌بری اروپا شاهد تقلیدهایی در بناهای حکومتی این دوره به‌خصوص در سرستون‌سازی‌ها، گلوبی‌سازی‌ها و سقف‌سازی‌ها در کاخ‌هایی چون گلستان و عشرت‌آباد و خانه‌های اعیانی هستیم. با این وجود، نقوش اصیل ایرانی از جمله نقوش اسلیمی و ختایی در هنر این دوره کاربرد فراوانی داشت، به‌خصوص اینکه که هنر غرب در بناهای

حکومتی و اعیانی بیش‌تر تأثیر را داشت و هنر تزیینی ایرانی هنوز در بین عوام رواج و کمتر تأثیر غرب را در آن می‌توان دید. نقوش گچبری این آرامگاه در امتداد اتاقی که دارای تزیینات آینه‌کاری است، نقوش گچبری این اتاق کل فضای زیر گنبد و پاکار گنبد را در برگرفته که شامل نقوش اسلیمی و ختایی است (تصویر ۱۵). این نقوش به‌صورت برجسته و حدود ۲ تا ۲/۵ سانتیمتر از زمینه اصلی برجسته‌تر می‌باشد. برای پیاده کردن این نقوش بر روی سطح موردنظر بعد از این‌که زمینه اصلی آماده‌شده مقداری از گچ بسته به ضخامت طرح و گچکار بر روی سطح موردنظر می‌کشیدن و پس از خشک شدن گچ طرحی که از پیش طراحی‌شده را روی سطح موردنظر قرار داده و با ریختن گرده بر روی نقشه و منافذی که بر روی نقش قرار دارد، این گرده از طریق منافذ عبور کرده و بر سطح موردنظر گرده می‌نشیند و بعد از آن گچکار با استفاده طرحی که پیاده شده نقش را بر روی دیوار با وسایل مختلف گچبری، گچ اضافی را برش داده تا طرح موردنظر خود را نشان دهد، برای این کار زمینه اصلی هنگام گچ اندازی باید درشت‌تر باشد تا گچ تزیینی با زمینه کلاف شود.

در دوره قاجار شاهد دو نگرش متفاوت در گچبری بناها هستیم، در برخی از بناها از نقوش و عناصر ایرانی در گچبری استفاده شده که اغلب با طرح‌های گل‌ها و برگ‌ها، گل و مرغ و غیره می‌باشد که حال و هوایی ایرانی به‌گچ‌بری بخشیده است و در نگرش دیگر شاهد نوعی گچ‌بری تلفیقی هستیم که ترکیبی از نقوش ایرانی و اروپایی بوده که بیشتر در کاخ‌ها و ویلاهای اشرافی استفاده می‌شده است. گچ‌بری‌های قاجار متراکم و شلوغ و مملوء از نقاشی متنوع است. نقوش که در آرامگاه حسام‌الدوله به‌کاررفته است، در واقع تلفیقی از نقوش ایرانی و اروپایی است. یکی از دلایل اصلی تأثیرپذیری در هنر گچبری آرامگاه حسام‌الدوله و سایر بناهای تاریخی بیرجند منجمله گچبری باغ رحیم‌آباد و تزیینات به‌کاررفته در باغ اکبریه بیرجند و باغ شوکت‌آباد، رفت و آمد زیاد اروپاییان (روس و انگلیس) به بیرجند و آشنایی حاکم محلی این منطقه با فرهنگ و هنر اروپایی بوده است، به‌طوری‌که در اواخر دوره قاجار و اوایل دوره پهلوی روسیه و

انگلیس به دلیل موقعیت استراتژیک بیرجند با مناطق مستعمره‌ای این دو کشور دارای کنسولگری در بیرجند بوده‌اند. همان‌طور که گفته شد، تزیینات به‌کاررفته در آرامگاه حسام‌الدوله متنوع و پرکار است و نمونه این تزیینات را می‌توان در بناهای دوره قاجاری مثلاً در گچبری بناهای محلی بیرجند از جمله باغ اکبریه و باغ رحیم‌آباد دید.

قسمت مرکزی این اتاق که محل دفن حسام‌الدوله نیز بوده است، در فضای زیر سقف با یک تزیین بزرگ ۱۲ کله کار شده که اطراف این تزیین با ۱۲ سر تزیین احاطه شده است (تصویر ۱۰). نقش تزیین به‌کاررفته در مرکز گنبد آرامگاه حسام‌الدوله از نظر تکنیک و نقوش قابل‌مقایسه با شمسه به‌کاررفته در ایوان جنوبی مدرسه شوکتیه بیرجند است (تصویر ۱۶). بر روی قسمتی از دیوار این اتاق (دیوار غربی اتاق)، قابی بیضی قرار دارد که درون آن چند حیوان که احتمالاً جیبیر است در حال دویدن می‌باشد، نقش بسته است (تصویر ۱۰). طی دوره قاجار برای اولین بار اجرای نقوش در گچبری و کاشی‌کاری از نقوشی که درون قاب است در تزیین فضاهای معماری استفاده می‌شود؛ به‌طوری‌که این عنصر تزیینی در دوره‌های قبل به چشم نمی‌خورد. احتمالاً علت چنین قاب‌هایی هجوم بی‌سابقه فرهنگی غرب است. نظیر چنین قاب‌هایی در هنر دوره باروک که در قرن شانزدهم میلادی در ایتالیا رشد کرد، دیده می‌شود. برای مثال در کاخ ورسای مربوط به دوره هنری باروک در پاریس چندین هزار تابلوی نقاشی درون قاب‌ها دیده می‌شود. در کاشی‌کاری کاخ گلستان این نقوش معمولاً در داخل قاب‌ها یا کادرهای بیضی، مربعی، مستطیلی و چندضلعی به اجرا درآمده‌اند. در این قاب‌ها نقوشی مانند ساختمان‌های یک طبقه و چندطبقه که گاهی در پشت آن‌ها یک کوه آتشفشان در حال فوران است، کلبه‌ها و چشم‌اندازهای روستایی، صحنه‌های شکار، تصاویر افراد با پوشش اروپایی‌ها، رودها و کشتی دارای بادبان به سبک سیاق اروپایی به نمایش درآمده‌اند. نظیر قابی که در آرامگاه حسام‌الدوله به‌کاررفته را می‌توان در آثار محلی در باغ رحیم‌آباد بیرجند نیز دید (تصویر ۱۷).



تصویر ۱۶: جزئیات شمسه گچبری به کاررفته در ایوان جنوبی مدرسه شوکتیه (مأخذ: نگارندگان)



تصویر ۱۵: تزیینات گچبری برجسته با نقوش اسلیمی و ختایی در پاکار گنبد آرامگاه حسام الدوله (مأخذ: نگارندگان)



تصویر ۱۷: نمونه‌ای از قاب‌های تزیینی باغ رحیم‌آباد بیرجند (مأخذ: آرشیو اداره کل میراث فرهنگی صنایع دستی و گردشگری خراسان جنوبی)

## آجرکاری

آجر یکی از مهم‌ترین مصالح ساختمانی است که بیش‌ترین کاربرد را در کلیه ساختمان‌ها داشته است. از آجر در کرسی چینی، دیوارسازی، ستون‌های قطور، جرز، پایه، قوس‌ها و پوشش‌ها انواع طاق‌ها و گنبد‌ها، دیوارکشی‌ها، طاقما سازی‌ها، کف‌پوش‌ها و بسیاری از موارد دیگر نظیر اسکلت‌سازی و استخوان‌بندی و نماسازی بناهای بزرگ مساجد، حسینیه‌ها، مدارس، کاخ‌ها، پل‌ها، کاروانسراها، بازارها، آرامگاه‌ها، منازل مسکونی، آب‌انبارها و غیره به‌کاررفته است (زمرشیدی، ۱۳۸۴: ۴۵). کاربرد زیاد آجر و تنوع در حرکات آن از امتیازات خاص معماری اسلامی ایران محسوب می‌شود. ترکیبات هندسی و زاویه‌دار آجر، زمینه را برای نقوش هندسی پیچیده فراهم کرد. ابتدا آجر به‌صورت رگ‌چین‌های ساده به کار می‌رفت، اما بعدها حرکت‌های عمودی، شیب‌دار و سطوح فرورفته و بیرون آمده سبب شده تا از این ماده هزاران نقش متفاوت پدید آید (مکی‌نژاد، ۱۳۸۸: ۱۵). تزیینات آجرکاری در آرامگاه حسام الدوله به‌صورت آجرکاری خفته و

راسته (آبشاری) و گل‌انداز است (تصویر ۱۸ و جدول ۲) که در ذیل معرفی می‌شود: ۱. آجرکاری خفته و راسته (آبشاری): در این شیوه آجرکاری، آجر به‌صورت افقی و عمودی کار می‌شود که از ترکیب آن نقوشی به دست می‌آید، تزیینات خفته و راسته در ایوان ورودی آرامگاه حسام الدوله و در بالای قوس پوشش (لچکی ایوان) این ایوان به‌کاررفته است. این شیوه تزیین هم‌سطح با نما و بدون برجستگی انجام شده است. ۲. آجرکاری گل‌انداز: در این شیوه تزیین که سطح نقش نسبت به زمینه اصلی برجسته‌تر است و از آجر در ابعاد مختلف جهت نقش‌اندازی استفاده شده که نقوش به‌صورت هندسی به‌دست آمده است. این تزیین بر روی پایه‌ای ایوان در دو طرف به‌صورت واگیره تکرار شده است. ۳. آجرکاری هره‌چین: از این شیوه آجرکاری قسمت بالایی ایوان و آخرین رج ساخت ایوان به‌کاررفته است، به این شکل که از آجر به‌صورت ایستاده به‌طوری‌که مقطع آجر از روبرو دیده می‌شود، مورد استفاده قرار گرفته است.



تصویر ۱۸: تزئینات آجرکاری در ایوان ورودی آرامگاه حسام الدوله (مأخذ: نگارندگان)

جدول ۲: تزئینات آجرکاری ایوان ورودی آرامگاه حسام الدوله (مأخذ: نگارندگان)

بناهای دارای تزئینات مشابه	طرح آجرکاری آرامگاه حسام الدوله	نام تزئینات آجرکاری آرامگاه حسام الدوله	ردیف
باغ اکبریه و باغ امیرآباد بیرجند		خفته و راسته	۱
باغ اکبریه		گل انداز	۲
باغ رحیم آباد و ارگ کلاه فرنگی		هره چین	۳

## نتیجه‌گیری

مبنی بر یافته‌های پژوهش، تزیینات عمده آرامگاه حسام الدوله مربوط به تزیینات آینه‌کاری و گچبری است و تزیینات اندک آجرکاری در ایوان ورودی آرامگاه به‌کاررفته است. هنر گچبری هرچند در تزیینات معماری ایران دارای پیشینه طولانی است و هنر آینه‌کاری از دوره صفوی در ایران رواج دارد، با این وجود، این تزیینات در دوره قاجار تحت تأثیر هنر غرب قرار می‌گیرد و علاوه بر سنت‌های ایرانی در معماری و تزیینات این دوره شاهد نفوذ غرب نیز هستیم. از جمله دلایل اصلی این امر، رفت و آمد شاهان و شاهزادگان و سایر افراد مرفه جامعه در این دوره به اروپا و حضور اروپاییان در ایران است، به طوری که در اواخر دوره قاجار و اوایل دوره پهلوی دولت روس و انگلیس در بیرجند دارای کنسولگری بودند که این خود در معماری بناهای تاریخی بیرجند، از جمله باغ‌های بیرجند تأثیر گذاشته است. گچبری آرامگاه حسام الدوله تلفیقی از سبک ایران و اروپا است که به صورت نقوش اسلیمی و ختایی و قابل‌مقایسه با گچبری باغ رحیم‌آباد و اکبریه بیرجند، کاخ‌های گلستان و غیره می‌باشد. آینه‌کاری این آرامگاه هرچند در یک فضای محدود است، با این وجود دارای تنوع زیادی به‌ویژه در نقوش گیاهی و هندسی به‌کاررفته می‌باشد و نقوش گلدانی و گل و مرغ که یکی از نقوش پرکاربرد دوره قاجار را می‌توان در آینه‌کاری این بنا دید. علاوه بر قطعات کوچک و بُرش خورد آینه که به صورت اشکال هندسی همچون مربع، لوزی، مثلث و یا مستطیل است، در بعضی از قسمت‌های بنا قطعات بزرگ آینه که اطراف آن با اشکال مختلف تزیین شده است، مشاهده می‌شود. همچنین از نقوش گیاهی در پشت شیشه و یا هنر کتیبه‌نگاری به صورت طرح شمس در مرکز گنبد جهت تزیین بنا استفاده شده است. از جمله نکات جالب توجه در آرامگاه حسام الدوله، تزیین یکی از اتاق‌های آرامگاه - همانند آرامگاه‌های مذهبی - با آینه‌کاری است که این هنر را در تزیین آرامگاه‌های غیرمذهبی نمی‌توان دید و نمونه منحصر به فردی از آرامگاه‌های غیرمذهبی نه تنها در خراسان جنوبی، بلکه در ایران است. سازندگان بنا با تزیین و آینه‌کاری این آرامگاه، همانند آرامگاه‌های مذهبی، فضایی معنوی و عرفانی به وجود آورده‌اند و این نقوش از طریق محاسبه و برحسب روابط

و تناسب ریاضی سازمان‌یافته و نوعی فضای تصویری مستقل به وجود آمده است.

## فهرست منابع

۱. آیتی، محمدحسن. (۱۳۷۱). *بهارستان در تاریخ و تراجم رجال قاینات و قهستان*. مشهد: دانشگاه فردوسی.
۲. احمدیان، محمدعلی. (۱۳۷۴). *جغرافیای شهرستان بیرجند*. مشهد: آستان قدس رضوی.
۳. بلخاری قهی، حسن. (۱۳۹۶). *فلسفه‌هندسه و معماری*. تهران: دانشگاه تهران.
۴. بهار، مهرداد. (۱۳۸۱). *از اسطوره تا تاریخ*. تهران: چشمه.
۵. پاپلی‌یزدی، محمدحسین. (۱۳۷۶). «ژئوپولیتیک: اهمیت ژئوپولیتیک شرق و شمال شرق ایران». *تحقیقات جغرافیایی*. (شماره ۴۴)، ۲۳-۳.
۶. *پایگاه پژوهشی شهر تاریخی بیرجند*. (۱۳۹۰). ویژه‌نامه کارگاه فهم معماری ایران از پنجره بیرجند، ۱۵-۱۴.
۷. پورزرین، رضا. (۱۳۹۱). «مطالعه تطبیقی نشانه‌های بصری آینه‌کاری ایرانی با نقاشی نوین (امپرسیونیسم، کوبیسم، فوتوریسم، آپ‌آرت)». *پایان‌نامه کارشناسی ارشد*. اصفهان: دانشکده هنر.
۸. ترکمان، علی؛ و امیرحسین فرشچیان. (۱۳۹۵). «بهره‌وری از هنر آینه‌کاری در تلطیف فضای معماری با توجه به باز انگاری فضای معماری اسلامی». *مطالعات هنر و علوم انسانی*. (شماره ۱۰)، ۴۹-۴۳.
۹. حاجی‌صادقی، امیر. (۱۳۸۶). *به‌سان رود*. بیرجند: پایگاه میراث فرهنگی و گردشگری.
۱۰. خزاعی‌مسک، سمیه؛ و آرزو پایدارفرد. (۱۳۹۲). «تزیینات آینه‌کاری و گچبری باغ رحیم‌آباد بیرجند». *نگه*. (شماره ۲۷)، ۴۸-۶۰.
۱۱. خزایی، محمد. (۱۳۸۲). «نمادگرایی در هنر اسلامی: تاویل نمادین نقوش در هنر ایران». *مجموعه مقالات اولین همایش هنر اسلامی*. به‌کوشش محمد خزائی. تهران: وزارت فرهنگ و هنر اسلامی.
۱۲. خزایی، محمد. (۱۳۸۶). «نقش نمادین طاووس در هنرهای تزیینی ایران». *کتاب ماه و هنر*. (شماره ۱۱۱-۱۱۲)، ۱۲-۶.



۱۲. خزایی، محمد. (۱۳۸۸). «ساختار و نقش‌مایه‌های مدارس دوره تیموری در خطه خراسان». *مطالعات هنر اسلامی*. (شماره ۱۱)، ۷۸-۵۹.
۱۴. دادور، ابوالقاسم؛ و آزاده دلایی. (۱۳۹۵). *مبانی نظری هنرهای سنتی ایران در دوره اسلامی*. تهران: مرکب سپید.
۱۵. رضایی، جمال. (۱۳۸۱). *بیرجندنامه-بیرجند در آغاز سده چهاردهم خورشیدی*. تهران: هیرومند.
۱۶. رهنورد، زهرا. (۱۳۷۸). *حکمت هنر اسلامی*. تهران: سمت.
۱۷. زمرشیدی، حسین. (۱۳۸۴). *معماری ایران-مصالح شناسی سنتی*. تهران: آزاده.
۱۸. سجادی، علی. (۱۳۶۷). «هنر گچبری در معماری اسلامی ایران». *اثر*. (شماره ۲۵)، ۲۱۴-۱۹۴.
۱۹. شاردن، ژان. (۱۳۷۲). *سفرنامه شاردن*. ج ۴. ترجمه اقبال یغمایی. تهران: توس.
۲۰. صابرمقدم، فرامرز. (۱۳۷۷). *گزارش ثبتی آرامگاه حسام الدوله*. بیرجند: آرشیو اداره کل میراث فرهنگی صنایع دستی و گردشگری خراسان جنوبی.
۲۱. صادقی‌نیا، سارا، و سارا پوزش. (۱۳۹۵). «بررسی تأویلی و نمادشناسانه نقش طاووس در هنرهای ایرانی». *ادبیات نمایشی و هنرهای تجسمی*. (شماره ۲)، ۶۲-۵۳.
۲۲. صباغ‌پور، طیبه؛ و مهناز شایسته‌فر. (۱۳۸۹). «بررسی نقش‌مایه نمادین پرنده در فرش‌های صفویه و قاجار از نظر شکل و محتوا». *نگره*. (شماره ۱۴)، ۳۹-۴۹.
۲۳. صفری، سمیه. (۱۳۹۳). *مطالعه ارتباط سنجی مفهوم آینه و گل و مرغ با تکیه بر نقاشی‌های پشت آینه‌خانه امین‌التجار دوره قاجار*. پایان‌نامه کارشناسی ارشد. اردکان: دانشگاه علم و هنر.
۲۴. عباس‌زاده، مظفر؛ و همکاران. (۱۳۹۴). «بررسی نقش مذهب شیعه بر هنر و معماری امام‌زادگان ایران». *مجموعه مقالات برگزیده کنگره ملی حضرت حسین بن موسی الکاظم (ع)*. تهران: سازمان چاپ و انتشارات اداره اوقاف و امور خیریه.
۲۵. عطروش، طاهره. (۱۳۸۵). *بنه‌جقه چیست؟*. ترجمه مرتضی ترسلی. چاپ اول. تهران: موسسه فرهنگی هنری سی‌بال هنر.
۲۶. فراست، مریم. (۱۳۸۵). «همنواختی کتیبه و نقوش هندسی در بناهای اصفهان عصر صفوی». *مطالعات هنر اسلامی*. (شماره ۵)، ۴۴-۲۵.
۲۷. کاویان، مجتبی. (۱۳۹۴). *مستندسازی و تحلیل سیما و منظر شهر تاریخی بیرجند: چشم‌اندازها و تناسبات معماری*. بیرجند: چهار درخت.
۲۸. کیانی، محمد یوسف. (۱۳۷۶). *تاریخ هنر معماری ایران در دوره اسلامی*. تهران: سمت.
۲۹. کیانی، محمد یوسف. (۱۳۸۶). *تزیینات وابسته معماری ایران دوره اسلامی*. تهران: سازمان میراث فرهنگی.
۳۰. محمدی حاجی‌آبادی، فائزه؛ و همکاران. (۱۳۹۲). «بررسی تطبیقی هنرهای تزیینی داخل کاخ صاحبقرانیه و بناهای روسیه قرن ۱۸ و ۱۹ میلادی». *هنرهای زیبا*. (شماره ۱)، ۶۵-۴۵.
۳۱. مقیم‌پور بیژنی، طاهره. (۱۳۸۶). «بررسی تاریخی نقوش قاب آینه و آینه‌کاری دوره زند و قاجار». *پایان‌نامه کارشناسی ارشد*. تهران: دانشگاه الزهراء (س).
۳۲. مکی‌نژاد، مهدی. (۱۳۸۸). *تاریخ هنر در دوره اسلامی- تزیینات معماری*. تهران: سمت.
۳۳. منصف، محمدعلی. (۱۳۵۴). *امیر شوکت‌الملک علم (امیر قاین)*. تهران: امیرکبیر.
۳۴. میرزا خانلرخان- اعتصام‌الملک. (۱۳۵۱). *سفرنامه اعتصام‌الملک*. به‌کوشش منوچهر محمودی. مشهد: فردوسی.
۳۵. میش مست نهی، مسلم؛ و عباس عابد اصفهانی. (۱۳۸۶). «بررسی تکنیک ساخت آینه و آینه‌کاری در تزیینات معماری ایران (با نگاهی ویژه به اصفهان دوره صفوی)». *مرمت و پژوهش*. (شماره ۲)، ۵۲-۴۳.
۳۶. وفایی‌فرد، مهدی. (۱۳۸۴). *در جستجوی هویت شهر بیرجند*. تهران: نظر.
۳۷. یاحقی، محمدجعفر. (۱۳۸۶). *فرهنگ اساطیر و داستان‌واره‌ها در ادبیات فارسی*. تهران: فرهنگ معاصر.
۳۸. یزدانی شوکاند، غلامرضا. (۱۳۷۸). *بیرجند امروز*. بیرجند: دانشگاه بیرجند.